

LA GAZETTE

Toutlemondaise



Abonnez-vous sur le site Internet de la commune pour recevoir la Gazette par mail tous les mois

AGENDA DU MOIS



Mars 2021

Vente de chocolats de Pâques par la MAM Éveil et Malice

Vendredi 5

Assemblée générale de l'association Pétanque Loisirs de Toutlemonde au stade

Samedi 20

Broyage de vos branchages, de 9h à 12h, parking du stade - inscription obligatoire (page 3)

Judi 25

Assemblée générale du Club du Trézon à la salle des sports

Dimanche 28

Course cycliste Cholet - Pays de la Loire, entre 14h30 et 15h30

ÉTAT CIVIL

Naissances

Thyago Keller,
le 06/02/2021
Marius Cesbron,
le 07/02/2021
Hayden Delassalle Humeau,
le 09/02/2021

Décès

Émilienne Tisseau née Ouvrard,
94 ans, le 23/02/2021

ACCUEIL AU PUBLIC DE LA MAIRIE

Lundi, mardi, jeudi, vendredi :
9h00 - 12h00 / 14h00 - 18h00
Samedi : 9h00 - 12h00

Tél. mairie: 02 41 55 02 16
Tél. urgence mairie : 06 72 07 09 59
mairie.toutlemonde@wanadoo.fr

www.toutlemonde.fr

Toutlemonde 49
 Toutlemonde49

UN PEU D'HISTOIRE DE LA COMMUNE

Née en 1921, Lucienne Proust, juste diplômée, est nommée en 1942 à son premier poste d'institutrice à l'école publique de Toutlemonde, construite en même temps que la mairie entre 1866 et 1868. Logée dans la partie de la mairie destinée aux instituteurs, elle a enseigné dans la classe unique (ancienne cantine) jusqu'en 1951 (date de fermeture de l'école publique). Dans la nuit du 7 au 8 août 1944, elle a été un témoin de premier rang, puisque c'est dans sa classe que furent interrogés les prisonniers.



M. Étavard
et son personnel

Elle épouse Pierre Étavard le 31 décembre 1945. Ce dernier installe un atelier de chaussures dans les bâtiments détruits (maison Grimault) de 1947 à 1954, puis construit ensuite une usine sur le parking actuel de la mairie jusqu'en 1964. Cette entreprise qui employait une vingtaine d'ouvriers doit, malheureusement, faute de personnel qualifié en chaussures, fermer ses portes. M. et Mme Étavard et leurs cinq enfants quitteront la commune de Toutlemonde pour s'installer à Sainte-Hermine (Vendée).

Mme Lucienne Étavard est décédée le 10 février dernier dans sa 100^{ème} année. Les anciens Toutlemondais auront sans doute une pensée chaleureuse à leur rencontre ainsi qu'envers la famille d'Émilienne Tisseau, née Ouvrard, aussi décédée en ce mois de février.

Texte historique fourni par la famille Perrain.

Gérard Petit, Maire de Toutlemonde



Notre belle campagne, vue de La Préverie ©Marie Neale
N'hésitez pas à nous envoyer par mail une photo de la commune

PENSEZ-Y !

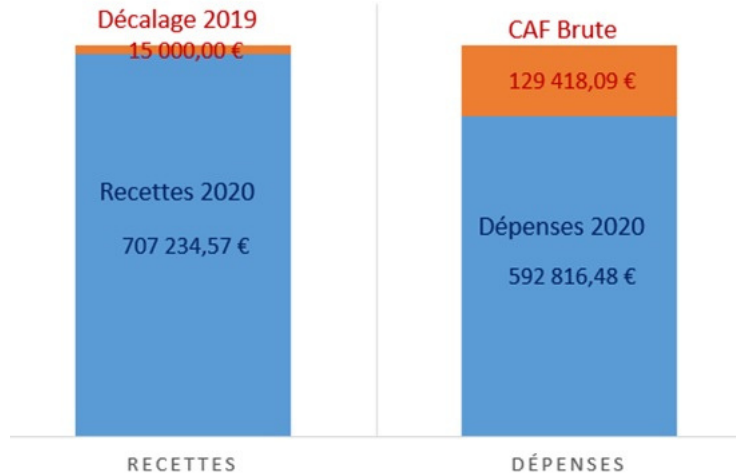
COURSE CYCLISTE CHOLET PAYS DE LA LOIRE du 28 mars
Le club Concorde Cyclo est responsable de la sécurité.
Renseignements auprès de Mme MERCIER : am-mercier@orange.fr



Si vous souhaitez faire paraître des informations sur la prochaine gazette, le site Internet et les réseaux sociaux, merci de nous faire parvenir votre article pour le 20 du mois par mail.

BILAN MUNICIPAL 2020

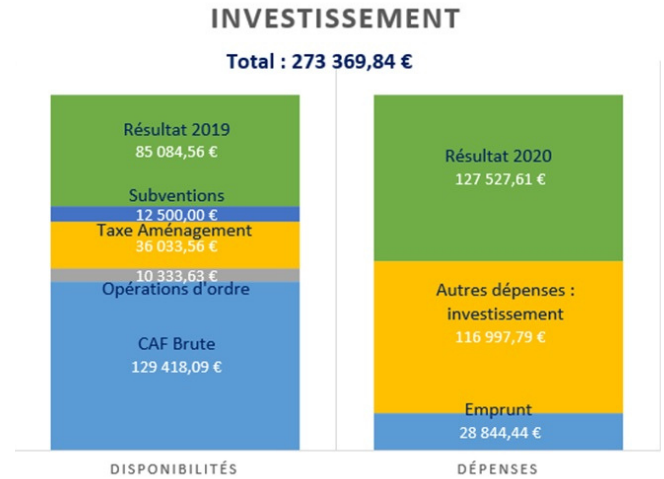
RÉSULTAT BUDGET DE FONCTIONNEMENT



L'année 2020 a vu une augmentation de la participation de la commune au prix du repas de la cantine pour améliorer la qualité des repas servis aux enfants. Le financement des masques à la population, avec un choix de fabrication française, et même locale, a été en partie compensé par les économies liées à l'annulation des manifestations.

CAF : Capacité d'AutoFinancement

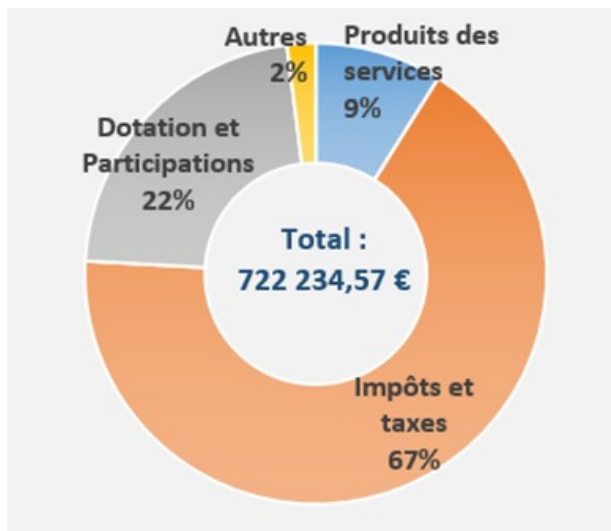
FINANCEMENT POUR L'INVESTISSEMENT



Les recettes de FCTVA* n'ont pas été perçues en 2020. Elles sont reportées au budget 2021. Malgré (ou à cause) du COVID, les recettes de la taxe d'aménagement ont augmenté en 2020. Les investissements majeurs de l'année sont l'éclairage du terrain de pétanque et l'extension du cimetière.

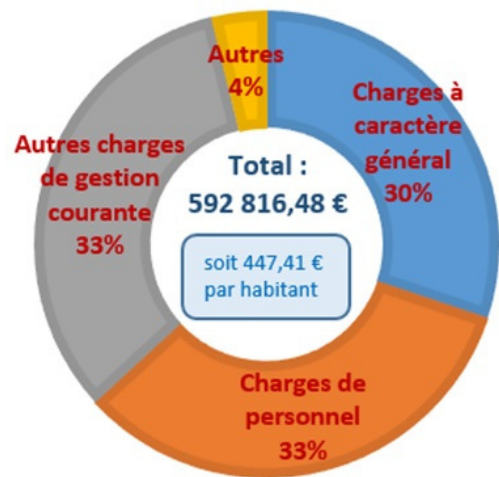
*FCTVA : récupération de la TVA des travaux facturés deux ans plus tôt.

RECETTES DE FONCTIONNEMENT



Les recettes 2020 proviennent au 2/3 des impôts et taxes. Les dotations et participations continuent de baisser (moins 6 000 € de dotations d'État par rapport à 2019).

DÉPENSES DE FONCTIONNEMENT



Les dépenses se répartissent presque à égalité entre les charges à caractère général (eau, énergie, entretien...), les charges du personnel et les autres charges de gestion courante (globalement les prestations faites par des tiers : subvention, cantine...).



COMMISSION COMMUNICATION

À l'occasion de la parution du deuxième numéro de la gazette, je souhaitais remercier chaleureusement tous ceux qui, par leurs messages ou leurs encouragements, nous soutiennent dans cette nouvelle aventure ! Fruit d'une volonté collective de vous informer au plus près de vos préoccupations, n'hésitez pas à nous faire part de vos remarques pour améliorer ou faire évoluer cette parution mensuelle.

Karine Pezot, Adjointe en charge de la communication.

PATRIMOINE COMMUNAL

Futur bâtiment technique municipal

Pour débiter les travaux, un disjoncteur positionné sur un mur à abattre était la problématique. Ce point bloquant a été dernièrement levé permettant de réunir les artisans et d'établir un nouveau planning tous corps d'état. Les travaux vont débiter à partir du 01/03/21 par le gros œuvre...

La réception est programmée aux alentours du 15/06/21.

Sanitaire public (place de l'abbé Drilleau)

Il a fallu de nombreux mois après sa pose et pallier les différents soucis pour qu'il rentre enfin en « action ». Après des tests concluants, le sanitaire a pu être mis en fonctionnement afin de combler ce manque de service dans le secteur.

Ce dernier est composé d'un dossieret PMR (Personne à Mobilité Réduite) avec lavage, désinfection et séchage automatique de l'assise de la cuvette et un lave-mains manuel (eau et savon) puis naturellement un accès PMR. Cet appareil est désormais en service.



MAM EVEIL ET MALICE
Arrivée de Jocelyne au 8/02,
assistante maternelle depuis 2001

**4 places disponibles pour vos enfants
de 0 à 6 ans**

mameveilmalice@gmail.com • 07 71 76 69 04
15 rue des tisserands 49360 TOUTLEMONDE

BROYAGE DE VOS BRANCHAGES

Une action de broyage des végétaux pour les particuliers est organisée par l'Agglomération du Choletais **sur inscription et gratuite.**

Elle est programmée le samedi 20 mars de 9h à 12h au parking du stade.



Les personnes intéressées doivent s'inscrire via l'[Espace citoyen](#), ou par téléphone 0800 97 49 49.

Le mercredi 10 février, munis de leurs vélos, les enfants en ont profité pour faire du sport en plein air.



ENTRETIEN DU PATRIMOINE ARBORÉ

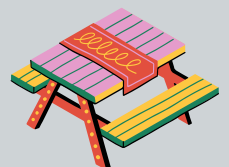
Notre volonté est d'entretenir et d'améliorer le patrimoine arboré communal et d'assurer la sécurité des usagers.

L'entreprise "Le peuple de l'arbre" est intervenue sur les arbres au pourtour de la salle de sport ainsi qu'à la place Michel Créac'h.



COMPTE-RENDU CONSEIL MUNICIPAL DU 10 FÉVRIER 2021

- Demande de subvention au titre de la Dotation d'Équipement des Territoires Ruraux (DETR) pour l'année 2021 : **Rénovation du parking des Lutins avec accessibilité au cimetière et sécurisation du passage des enfants pour le trajet cantine**, dont le coût prévisionnel s'élève à 22 628 € HT, et le montant de la DETR s'élèverait à 9 051 € HT. Financement fonds propres : 13 577 € HT.
- Demande de subvention au titre de la Dotation de Soutien à l'Investissement Local (DSIL) pour l'année 2021 : **Stimuler l'activité du centre bourg avec l'acquisition de terrains**, dont le coût prévisionnel s'élève à 23 010 € HT et susceptible de bénéficier d'une subvention à hauteur de 40 %. Cette acquisition permettra de réaliser une liaison douce entre les lotissements et le centre bourg historique.
- Demande de subvention au titre de la Dotation de Soutien à l'Investissement Local (DSIL) pour l'année 2021 : **Remise en état de friches et installation d'un espace pique-nique** dont le coût prévisionnel s'élève à 7 881,45 € HT et susceptible de bénéficier d'une subvention à hauteur de 40 %.



PROCHAINE RÉUNION DE CONSEIL LE 10 MARS 2021 À 20h30

Début d'année sur les chapeaux de roues pour Chloro'fil !

Pour les enfants de 0-4 ans accompagnés de leur assistant maternel et/ou de leurs parents, les Matinées d'éveil ont repris dans le respect des gestes barrières. Prochaine activité à la Bibliothèque de Toutlemonde Jeudi 18 Mars 2021 de 10h à 11h. Gratuit - Sur inscription.

Les familles ne sont pas oubliées pour les vacances d'hiver. Apprentis aventuriers, bricoleurs, bijoutiers, jardiniers, joueurs accompagnés de leurs parents et/ou grands-parents vous trouverez toutes les dates sur notre page Facebook et sur notre site.

Pour les jeunes de 11-17 ans, venez préparer les camps de l'été... Destination, choix du camping et des activités. Le Vendredi 5 Mars 2021 de 10h à 17h (prévoir son pique-nique) à la salle Azura de Trémentines. Gratuit - Sur inscription.

Contacts :
40 bis rue de la
Libération
49340 NUAILLÉ
Tél. 02 41 55 93 41

Mail : chlorofil@wanadoo.fr
Site : <https://csichlorofil.centres-sociaux.fr/>
Suivez-nous sur les réseaux sociaux !
https://www.instagram.com/maevanavet_chlorofil/
<https://www.facebook.com/csichlorofil/>

JOB D'ÉTÉ
confiné ou pas
T'AS UN EMPLOI !

Renseigne-toi auprès de l'association ADMR proche de chez toi :

Association ADMR Val du Trézon
5 bd Lecoq La Novathèque
49300 CHOLET

02 41 58 05 46 / recrutement@fed49.admr.org

MATINÉE DE L'ENVIRONNEMENT

**Nettoyons
la nature!**

La matinée « Nettoyons la Nature » initialement prévue le samedi 13 février a été annulée pour des raisons météorologiques. Elle sera reprogrammée ultérieurement.



l'île aux enfants

AIDE AUX DEVOIRS

L'accueil périscolaire propose un nouveau service à partir du 8 mars : l'aide aux devoirs. Les bénévoles du groupe "Vous avez besoin d'aide ?" encadreront les enfants qui souhaitent y participer le lundi et le jeudi. Une charte de bon comportement devra être signée par les enfants et les parents. Renseignements à la périscolaire : 02 41 29 06 81.

Mail : l-ileauxenfants-toutlemonde@orange.fr

Livre du mois

"Pour les lecteurs et les lectrices de Toutlemonde, ce village au nom si beau, qui aurait dû apparaître dans ces pages... Je vous embrasse chaleureusement."
Sylvain 09/11/2019

**Le sujet nature du mois**

La ficaire fausse renoncule est le premier de nos boutons d'or.
"Et le gai bouton d'or, lumineuse parcelle, pique le gazon vert de sa jaune étincelle."
Théophile Gautier



aTout lire

HORAIRES DE LA
BIBLIOTHÈQUE

**Adhésion & emprunt de livres
GRATUITS**

Mercredi et vendredi :
16h30 - 18h30 (17h45 cause couvre-feu)
Samedi : 10h00 - 12h00
02 41 55 76 67
bib_toutlemonde@choletagglomeration.fr



LA POSTE

HORAIRES DE
L'AGENCE
POSTALE

Lundi : 14h15 - 16h30
Mardi, jeudi, vendredi :
9h00 - 11h00 / 14h15 - 16h30
Mercredi : 14h15 - 16h45
Samedi : 9h00 - 11h30
02 41 55 02 00



SALLE PAROISSIALE

Responsable location de salle
& vaisselle :
Monique Jolly - 02 41 55 04 33

Responsable location de matériel :
Roland Sauzeau - 06 82 35 69 66



NUMÉROS UTILES

Gendarmerie (Vezins) : 02 41 64 40 02
Pompiers (Cholet) : 18 ou 112
Transport (Cholet Bus) : 02 41 62 65 65
Médecin de garde : 116 117



SOLIDARITÉ TRANSPORT

Demandez la liste à la mairie