


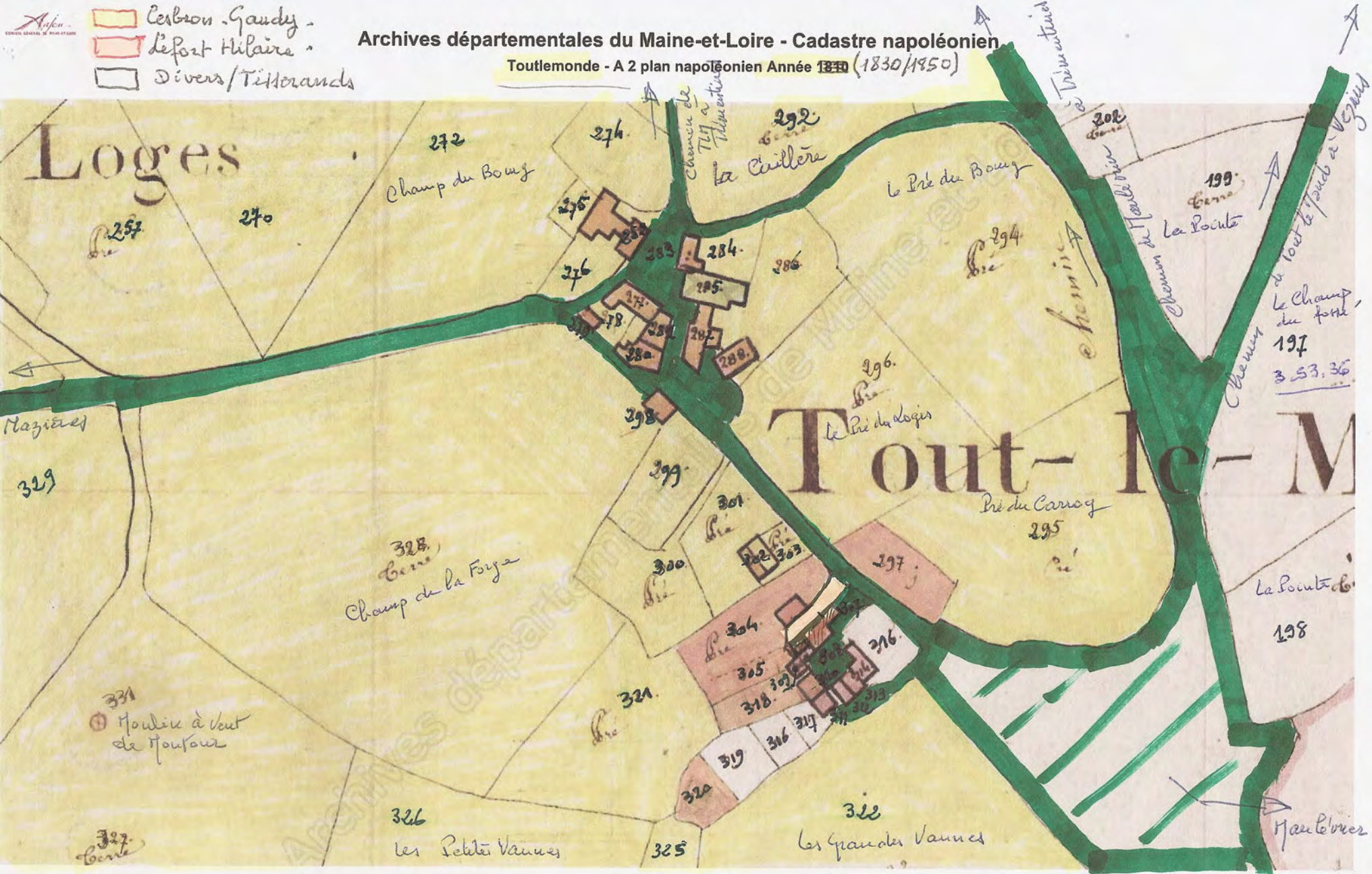


-  Cesbron - Gaudy -
-  Le fort Hilaire -
-  Divers / Tisserands

# Archives départementales du Maine-et-Loire - Cadastre napoléonien

Toutlemonde - A 2 plan napoléonien Année 1830 (1830/1950)



FAC-SIMILÉ DU TEXTE DE LOI

N° 12,054. — *Loi qui distrait un territoire des communes de Maulevrier et d'Yzernay (Maine-et-Loire), et l'érige en Commune distincte, dont le chef-lieu est fixé au bourg de Tout-le-Monde.*

Du 17 Février 1864.

NAPOLÉON, par la grâce de Dieu et la volonté nationale, EMPEREUR DES FRANÇAIS, à tous présents et à venir, SALUT.

AVONS SANCTIONNÉ et SANCTIONNONS, PROMULGUÉ et PROMULGUONS ce qui suit :

LOI.

*Extrait du procès-verbal du Corps législatif.*

LE CORPS LÉGISLATIF A ADOPTÉ LE PROJET DE LOI dont la teneur suit :

ART. 1<sup>er</sup>. Le territoire lavé en vert sur le plan annexé à la présente loi est distrait des communes de Maulevrier et d'Yzernay, canton et arrondissement de Cholet, département de Maine-è-t-Loire, et formera à l'avenir une commune distincte, dont le chef-lieu est fixé au bourg de Tout-le-Monde.

2. La limite entre la commune de Tout-le-Monde et les communes de Maulevrier et d'Yzernay est fixée conformément au tracé de la ligne rouge cotée A, B, C, D, E, F audit plan.

3. Les dispositions qui précèdent auront lieu sans préjudice des droits d'usage ou autres qui peuvent être respectivement acquis.

Les autres conditions des distractions prononcées seront, s'il y a lieu, ultérieurement déterminées par un décret de l'Empereur.

Délibéré en séance publique, à Paris, le 2 Février 1864.

*Le Président,*

Signé Duc DE MORNAY.

*Les Secrétaires,*

Signé Comte LE PELETIER D'AUNAY, marquis DE TALHOUËT,

SÉVERIN ABBATUCCI, comte JOACHIM MURAT.

**- TLM 150 - VIEILLE EGLISE -  
- SALLE PAROISSIALE -**



**- La vieille église du XVI<sup>ème</sup> siècle est devenue propriété paroissiale le 20/08/1951. Auparavant, elle appartenait à la famille Chéron.**



**- De 1902 à 1946, la vieille église fut le siège d'un artisan bourrelier, Camille Morin.**



## - TLM 150 - EGLISE - PRESBYTERE -

- Après l'autonomie paroissiale de 1843, la paroisse avait besoin de bâtiments.

- Sur le terrain donné par la famille Cesbron, le presbytère a été construit en 1845 et l'église en 1855.



- Avant la construction du Presbytère, le Vicaire de Maulévrier, puis le Curé de Toutlemonde furent hébergés chez Mr Charles Cesbron.

## - TLM 150 - ECOLES PUBLIQUES - MAIRIE -

- La 1<sup>ère</sup> école publique était située à l'angle de l'impasse de la Venelle.  
En 1866, les 2 institutrices, Marguerite Guérif et Julie Grégoire, furent recensées à Toutlemonde.

- Le 8 août 1944, Lucienne Etavard institutrice, logeant à la Mairie, put suivre en direct les événements de la nuit tragique.  
(A l'époque elle s'appelait Lucienne Prou).



- Lorsque Toutlemonde devient commune en 1864, le Conseil Municipal décide de construire, une école, une Mairie et le logement des instituteurs.  
- Après de longues négociations, le bâtiment sera construit en 1868 pour un montant de 11897,74 Francs.  
- Il manquait 569 Frs pour solder les travaux. La somme fut trouvée en vendant le 'chemin vert', (route de Cholet - route de Nuillé).

## - TLM 150 - ECOLE PRIVEE -



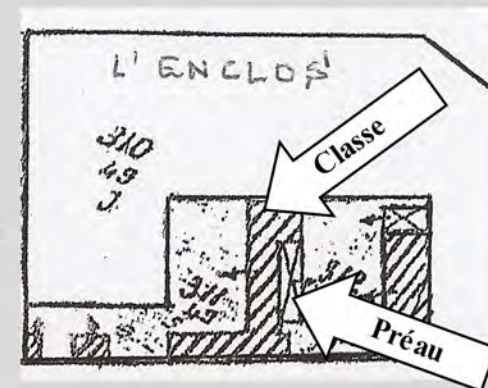
1972

Maternelles

2000

- L'école libre des filles fut ouverte en 1904.
- Construction de la grande classe en 1934 et l'école libre devient mixte.
- Une classe primaire construite en 1955, classe provisoire à l'Enclos avant cette date.
- La dernière classe primaire a été construite en 1981.

Avant 1955

Primaire

1934

1955

1904



**- TLM 150 -**

**- CANTINE MUNICIPALE -**

**- Gérée par l'Association Familiale, créée par Paul Dupont le 24/02/1961, puis par l'Arche des Gourmands, la cantine scolaire devint municipale en 2005.**

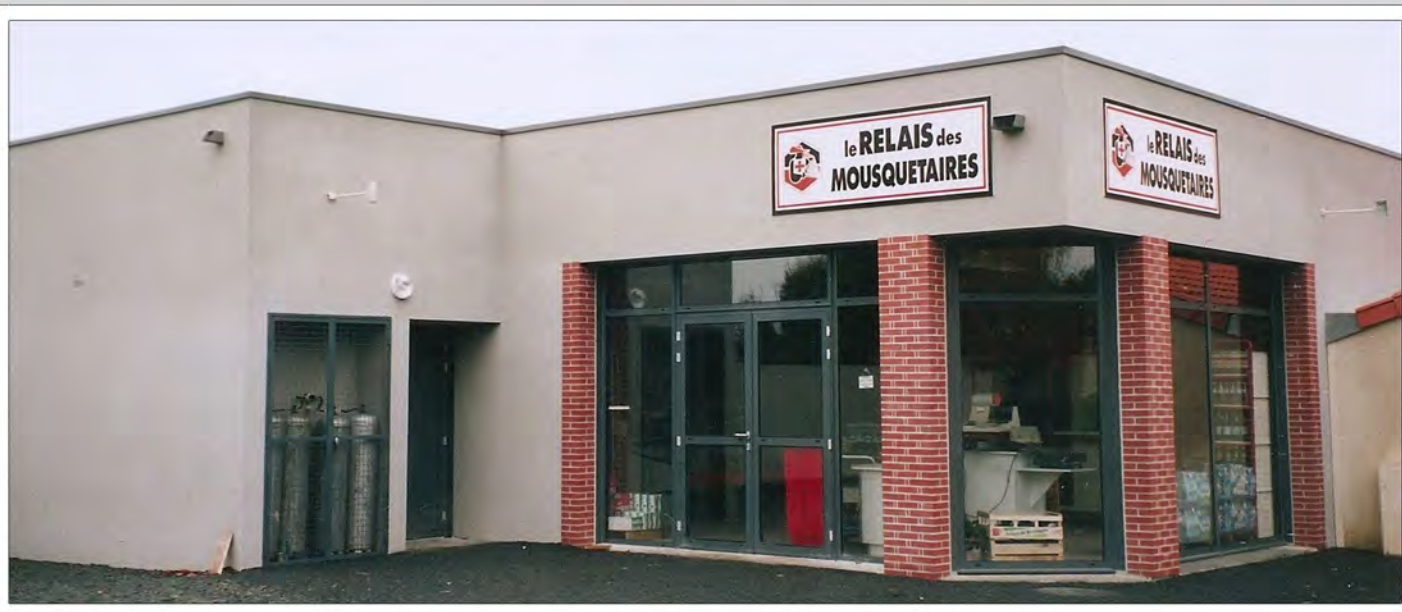


**- PERISCOLAIRE -**



- Construction en 2007, sur l'ancien terrain de basket en 1970.**
- L'association 'la Concorde' avait été créée par Jean Acou le 27 mars 1969.**
- Le terrain de basket avait été construit sur les anciens jardins communaux.**

## - TLM - CENTRE COMMERCIAL -



- Pour conserver ses commerces, la commune de Toutlemonde a construit des locaux commerciaux qu'elle loue aux exploitants.

- Le 29/10/1994, la supérette est inaugurée.

- Le 04/11/1999, la commune étend la surface de la supérette et construit une boulangerie.

- L'étude financière de la CCI, avait démontré qu'il fallait restituer les commerces sur le chemin des écoliers.





## - TLM 150 - SALLE DE SPORTS -

- La salle de sports, qui comprend 2 terrains de sports, les vestiaires associés, 1 club house et 1 tribune, a été inaugurée le 20 mai 1989.

- Une analyse de la valeur oriente le conseil municipal vers une solution financière favorable à la construction de 2 aires de jeux.

- En 1991, la salle a été sélectionnée au niveau National. Elle a été proclamée 4ème salle de France.



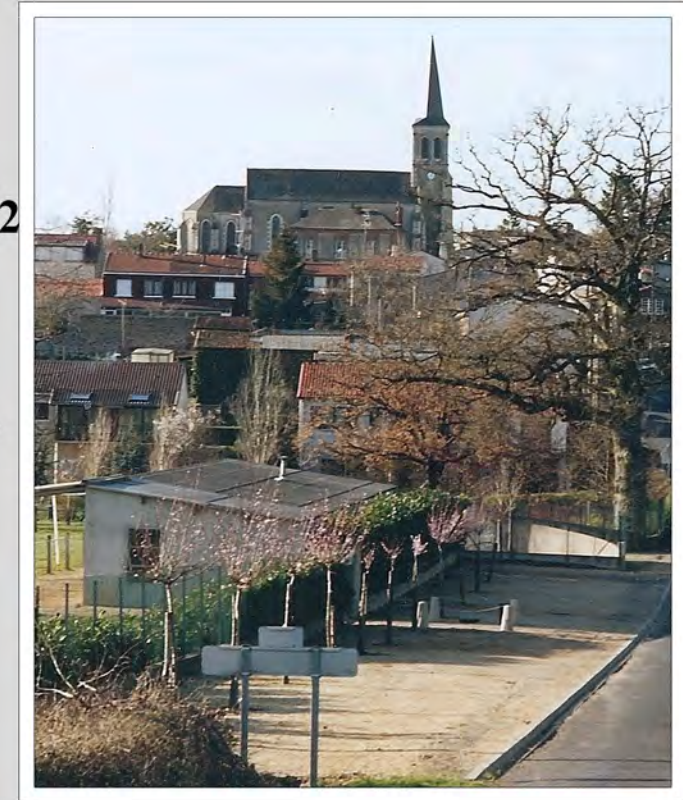
## - TLM 150 - TERRAIN DE FOOT -



- Les nouveaux vestiaires et la salle d'accueil en dur furent construits en 2007 et inaugurés le 01/03/2008.

- Le terrain de foot a été inauguré le 31/10/1982 sur un terrain donné par Mr Paul Formon.

- Le stade 'Paul Formon' a été inauguré le 21 mai 1991.



- Anciens vestiaires et bar en préfabriqué -

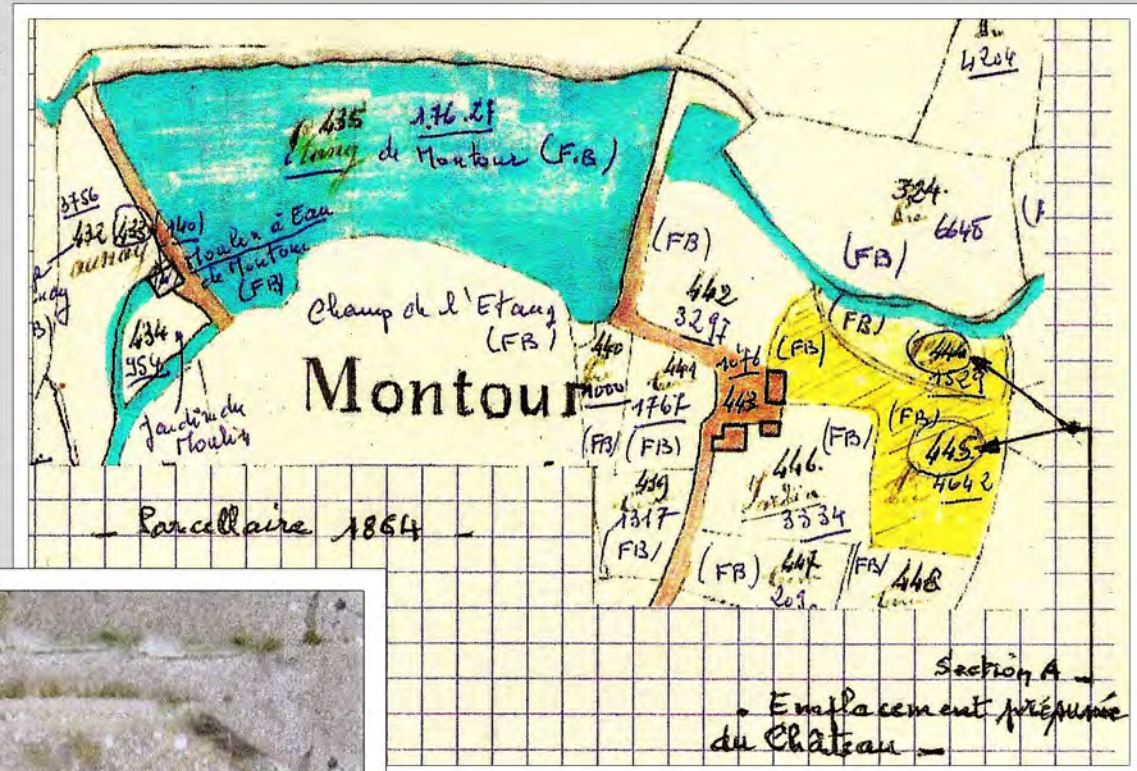


## - TLM 150 - CHATEAU DE MONTOUR -

- Recensé au 12ème siècle, le château de Montour (s), connu des heures tragiques pendant les guerres de religions. La forteresse fut gravement endommagée et abandonnée pendant au moins un demi siècle.

- Les ruines furent vendues au début du XVIII ème siècle aux 'De la Porte de Vezins', seigneurs de la Crilloire.

- Le château était un lieu de rendez-vous pour les 'conspirateurs de la Réforme' (Les Protestants).



- Denier vestige, peut être un sarcophage médiéval ?..

## - TLM 150 - CHATEAU DE LA CRILLOIRE -

### - ANCIEN CHATEAU -

- Sa construction est estimée au XII<sup>ème</sup> ou XIII<sup>ème</sup> siècle.
- Le 29 janvier 1794, le château fut incendié par la 2<sup>ème</sup> colonne infernale de Caffin.
- Après cet incendie, les paysans récupèrent les pierres pour les chemins.



### - CHATEAU ACTUEL -

- Il fut construit vers 1847, par Etienne Joseph Formon, à quatre cents mètres de l'ancien château fort en ruine.

# ' - TLM 150 - CHATEAU DES COTEAUX -

- Il fut construit par Alphonse Cesbron en 1866, puis vendu à Gonzague de St Seine en 1909.



- Son fils Yves vient habiter au château. De 1955 à 1973, il fabrique et commercialise, le 'yaourt de Tout le Monde'

- Domaine des Coteaux-

*TOUT-LE-MONDE (M.-et-L.) - Château du Coteau*



- Le comte Gonzague le Gouz de Saint Seine part pour le Canada, où il rencontre François de Chabot d'Yzernay. Il vient à Toutlemonde pour chasser et habite dans la maison du 1er Maire, Auguste Chéron, avant d'acquérir le château des Coteaux et le Logis en 1909.

**- TLM 150 - MAISON D'AUGUSTE CHERON -**

**- 1er Maire de Toutlemonde - 17/09/1864 au 16/08/1870 -**

- Le 27 mai 1852, Auguste Chéron épouse Léonide Cesbron, fille de Charles Cesbron.
- En 1850, il fait construire la maison centrale cadastrée A300, les deux autres situées sur les côtés sont plus anciennes, (A298 et A299).



- Le Conte Gonzague le Gouz de Saint Seine habite la maison au recensement de 1906.
- Avant d'acheter le château des Coteaux et le logis en 1909.

## - TLM 150 - LE LOGIS -

**- Il fut construit par Charles Cesbron vers 1825/1830. En attendant la construction du Logis, il habite au Bordage Devise.**

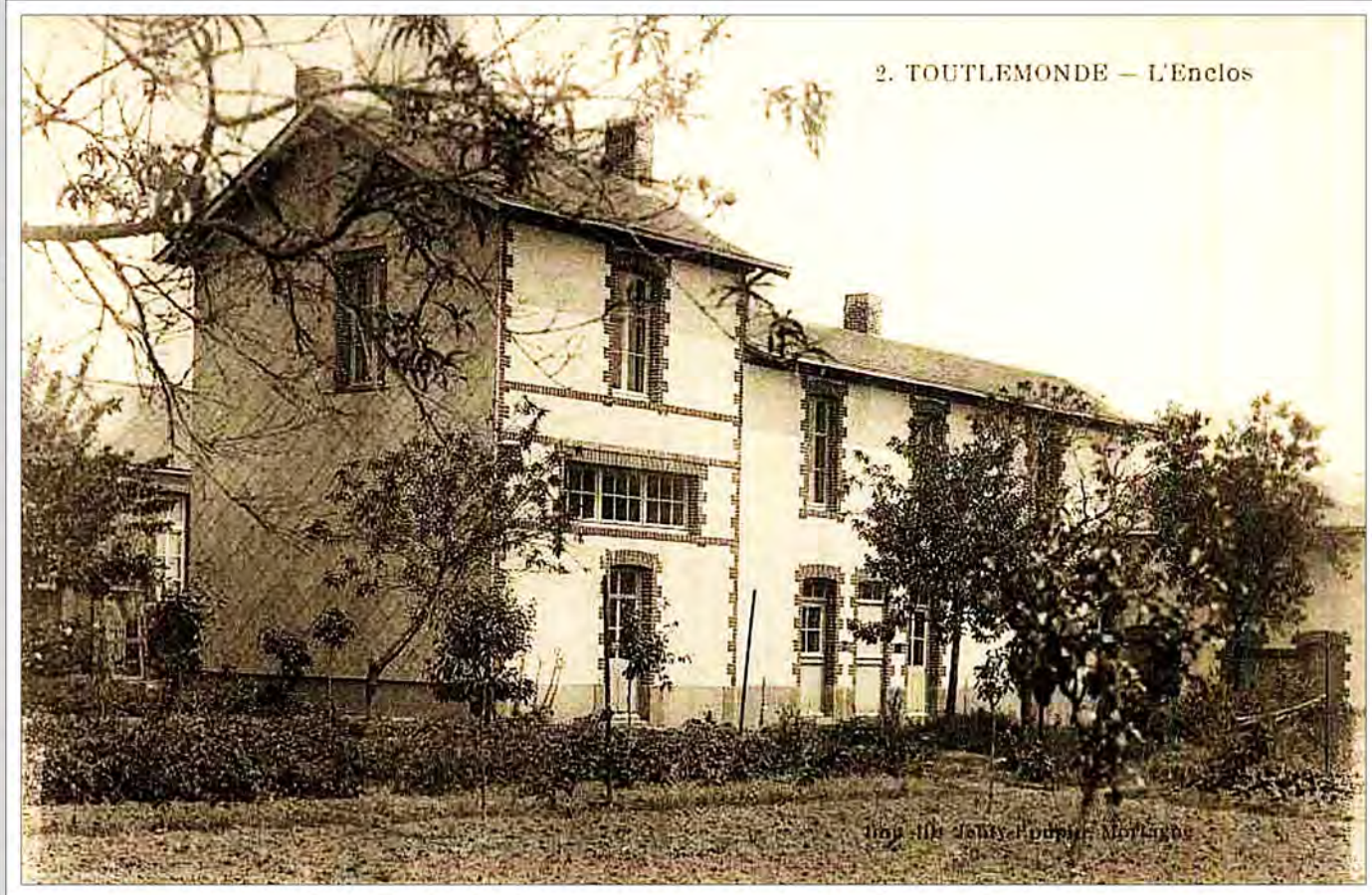
**- Yves de Saint Seine habite le Logis, avant de rejoindre le château des Coteaux.**



**- Charles Cesbron fut très actif pour obtenir l'autonomie paroissiale en 1843, puis pour défendre le dossier de la commune. Malheureusement, il décède 2 ans avant l'érection de Toutlemonde en commune et ne put connaître l'aboutissement de ses interventions.**

## - TLM 150 - L'ENCLOS -

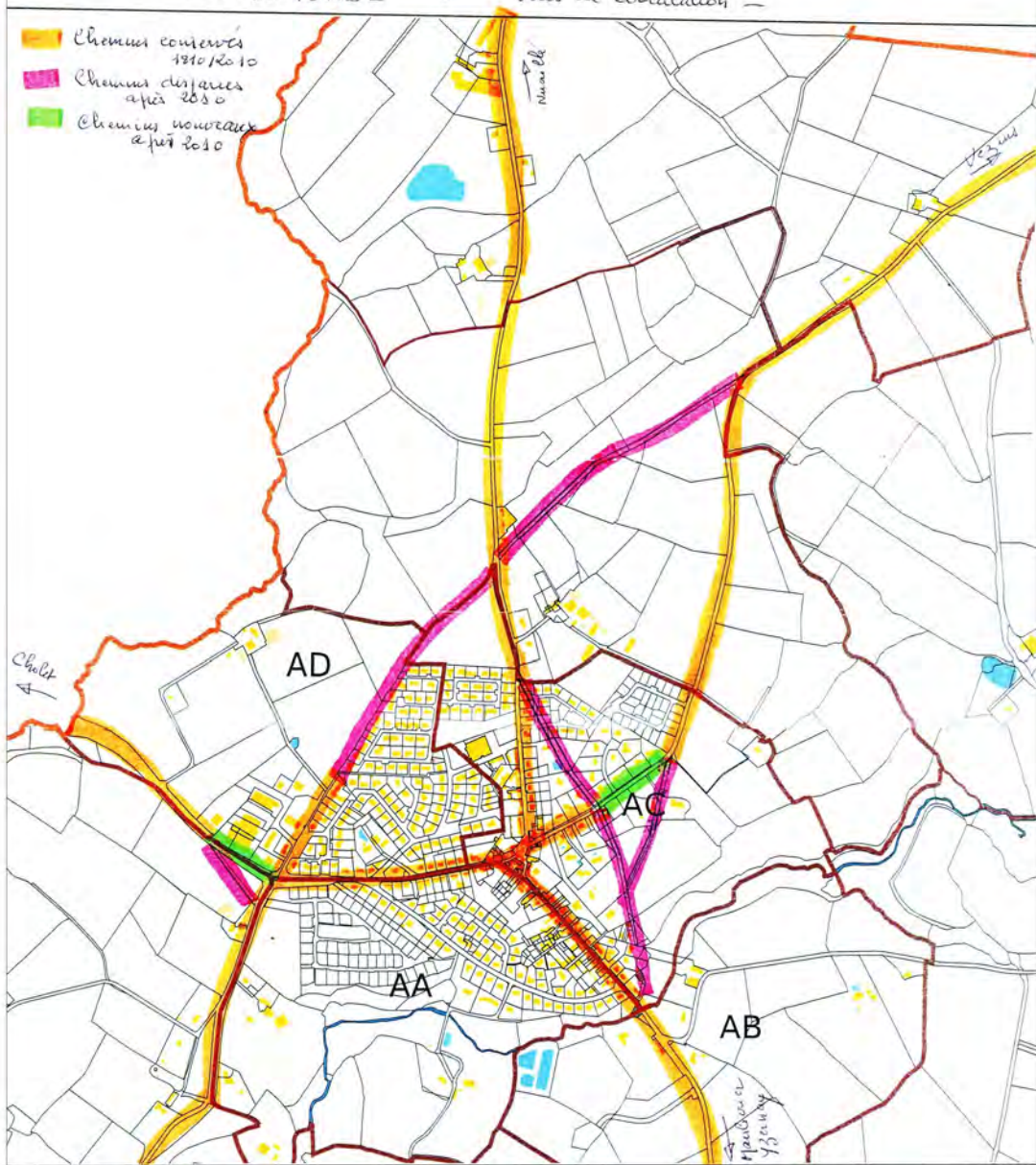
- L'Enclos fut construit en 1905, par Marie Turquais, servante chez Caroline Cesbron, (soeur d'Alphonse Cesbron).
- La construction fut faite sur un terrain acheté par Marie Turquais à Caroline Cesbron en 1896.
- Marie Turquais fait construire une école pour les filles (maison + classe + préau et cour) dit « anciennes classes primaires » en 1904 et 1905.
- Elle cède cet ensemble en 1914, à l'abbé Bénard , vicaire à Argenton Châteaux.
- En 1922, elle vend l'Enclos à Marthe Formon. Celle-ci met une pièce de sa maison, à la disposition de l'école libre. Puis, elle vend sa ferme de la Suérie, pour participer au financement de la grande classe en 1934.





# TOUTLEMONDE - Voies de Circulation -

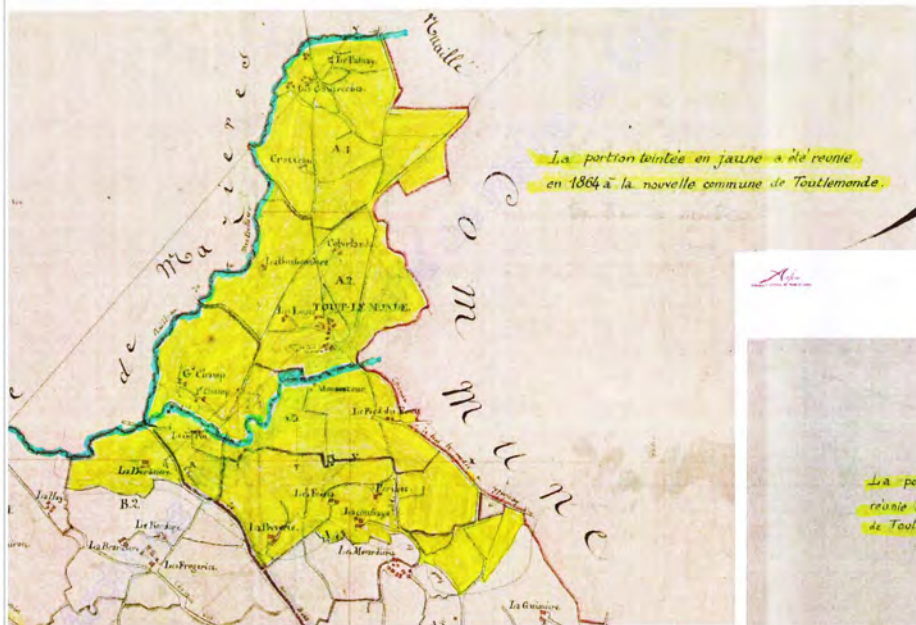
- Chemins construits 1810/2010
- Chemins disparus après 2010
- Chemins nouveaux après 2010





Archives départementales du Maine-et-Loire - Cadastre napoléonien

Maulévrier - Tableau d'assemblage plan napoléonien Année 1810



Les documents numérisés ne peuvent pas être utilisés à des fins commerciales sans autorisation des Archives départementales de Maine-et-Loire et le paiement d'un droit de reproduction

Archives départementales du Maine-et-Loire - Cadastre napoléonien

Yzernay - Tableau d'assemblage plan napoléonien Année 1812



Les documents numérisés ne peuvent pas être utilisés à des fins commerciales sans autorisation des Archives départementales de Maine-et-Loire et le paiement d'un droit de reproduction

