

Syn**ERGENCE**S

675/ 21 au 27 février 2024 *hebdo*

le journal de Cholet Agglomération



Lire p. 8

Ados c'est pour vous !

Ma municipalité
et moi

Cholet et Araya :
20 ans d'amitié
Lire p. 2

Un temps pour...
donner

Don de sang,
don de vie(s)
Lire p. 11 à 14

À
vos marques...

Naissance de l'Union
sportive Puy-Maz-Tess
Lire p. 15

CHOLET

20 ans d'amiti  entre Cholet et Araya

Depuis la signature de la charte de coop ration entre la capitale des Mauges et la commune libanaise, les liens n'ont cess  de se renforcer. Aujourd'hui, entre crise  conomique et instabilit  politique, le soutien choletais   sa petite s ur du Proche-Orient confirme toute son importance.

Une histoire d'amiti  connaît inexorablement un d but. La fin, en revanche, semble ne pas toujours vouloir s' crire. Celle unissant la ville de Cholet   la commune d'Araya fait partie de ces belles relations, n es de l'initiative de Pierre Antoun, m decin originaire du village libanais exerçant au centre hospitalier de Cholet. Pour lui, il  tait important de « faire conna tre ce pays si li    la France, ainsi que son histoire et faire comprendre ce que vivent ses habitants ». Cette union s'est officialis e par la signature de la charte de coop ration d centralis e, en 2003   Cholet et en 2004   Araya. « Depuis, nous entretenons des liens tr s forts et apportons notre aide   cette commune. Le Liban est un pays qui conna t une histoire difficile. Et cela continue. Il a v cu le drame de

l'explosion du port de Beyrouth en 2020 et aujourd'hui, il vit sous la menace d'une guerre. Lui venir en aide est aussi une marque d'amiti  aux chr tiens d'Orient. Notre jumelage a pour vocation d'apporter un soutien, financier et technique,   un pays vivant une situation moins enviable que la n tre » explique Gilles Bourdouleix, maire de Cholet. Cette coop ration, unique au Liban et en France par sa long vit , a  t  f t e avec la venue   Cholet d'une d l gation arayote, du mardi 6 au vendredi 9 f vrier dernier.

De nombreuses r alisations Araya, village de 4000 habitants, est situ  sur le Mont Liban,   une dizaine de kilom tres de Beyrouth. Sa population est francophone et les enfants sont en majorit  scolaris s dans des



Gilles Bourdouleix, maire de Cholet et Pierre Bejjani, pr sident du conseil municipal d'Araya, ont   nouveau affirm  les liens forts unissant les deux localit s.

 coles fran aises. « La nouvelle g n ration parle fran ais avant de parler libanais ou arabe » souligne Pierre Bejjani, pr sident du conseil municipal d'Araya. Au fil des ann es, diff rentes actions y ont  t  men es avec le soutien de la Ville de Cholet, autour de deux axes de travail : la promotion de l'offre sportive et culturelle du village et l'appui   la cr ation d'un environnement propice au tourisme durable.

fonctionnement d'un tel  quipement. S'ensuivirent la cr ation de chemins et d'une station d' puration ainsi que la couverture et l'am nagement du terrain de sport. D'autres devraient voir le jour, selon les besoins identifi s.

Cholet toujours pr sente

«   l'image des liens d'amiti  entre la France et le Liban, ceux entre Cholet et Araya sont forts. La Ville est toujours pr sente   nos c t s, elle s'occupe de nous, moralement aussi. Merci Cholet, merci pour tes  paules » a lanc  Pierre Bejjani, lors de la r cente venue de la d l gation. Et de pr ciser : « Aujourd'hui, avec tout ce qui se passe dans notre pays, les probl mes  conomiques, les menaces de guerre, l'instabilit  politique, tout est difficile ».

De fait, la livre libanaise atteint un taux record de d pr ciation. L' lectricit  est limit e   deux ou trois heures par 24 heures. Le fonctionnement des h pitaux, l'approvisionnement en m dicaments et le financement des  coles sont tr s probl matiques. « Notre mairie n'a

plus les moyens de payer les salaires. Il est aussi difficile de maintenir   niveau les  quipements r alis s, d'assurer leur maintenance. Au quotidien, il n'y a pas de projet d'avenir. Nous sommes dans une incertitude incroyable » d taille encore le pr sident du conseil municipal arayote.

Malgr  tout, les Libanais r sistent, notamment gr ce   la diaspora qui apporte une aide vitale   leurs proches. « Chez nous, il n'existe pas une famille ne comptant pas un membre vivant   l' tranger. Il y a 4 millions de Libanais au Liban, 12 millions   l'ext rieur. »

« Merci Cholet, merci pour tes  paules »

Notons  galement qu'afin d'assurer une continuit  sociale, l'association Cholet-Araya, fond e et pr sid e par Pierre Antoun, met en place diff rentes actions afin de soutenir cette commune du Pays du C dre. Parmi celles-ci, collectes de fonds, distribution de m dicaments, de v los et de fournitures scolaires, avec le soutien du Lions Club Cholet Cit , contribuent au d veloppement du village.

ISSN 1774-458X
675/21 au 27 f vrier 2024
Synergences hebdo est un journal gratuit d'information diffus  sur l'ensemble des communes de Cholet Agglom ration, r alis  par l'Agence pour la Promotion du Choletais :
16 avenue Maudet - 49300 Cholet - T l. : 02 44 09 25 20
synergences-hebdo@choletagglomeration.fr
Directeur de la Publication : Patrice Brault
Directrice de la R daction : S verine Chiron
schiron@choletagglomeration.fr - 02 44 09 25 19
R daction :
> Envela Mah  : emah @choletagglomeration.fr - 02 44 09 25 18
> Beno t Retailleau :
bretailleau@choletagglomeration.fr - 02 44 09 25 24
>  lodie Lorre : elorre@choletagglomeration.fr - 02 44 09 25 23
Agenda : Anne-Sophie Angibault
asangibault@choletagglomeration.fr - 02 44 09 25 20
Maquette - Publicit  : Lucie Brochard
lbrochard@choletagglomeration.fr - 02 44 09 25 27
Photo de Une : Freepik
Photos : Synergences hebdo et  tienne Lizambard
Impression : Riccobono - 44810 H ric
Distribution : Milee - 49280 La S guini re
Tirage : 52 800 exemplaires
D p t l gal :   parution

Un territoire qui se construit

SAINT-CRISTOPHE-DU-BOIS Le cimeti re s'adapte aux besoins actuels et futurs

Afin de faire face   un besoin urgent de disponibilit s, la Municipalit  christophorienne entreprend des travaux dans son cimeti re, dont la pr c dente extension remonte   une vingtaine d'ann es. Les travaux portent, dans un premier temps, sur l'am nagement d'une partie du cimeti re actuel,

afin d'y cr er,   tr s court terme, dix cavurnes et 14 caveaux. Si la m t o le permet, cet am nagement, dont le co t est de 112 686   TTC, devrait  tre achev  d'ici d but mars. Puis, dans un second temps, l'espace vert situ    proximit  imm diate viendra significativement agrandir ce lieu.

« Ce terrain, propri t  de la Municipalit ,  tait r serv  pour cette fonction. Une  tude hydrog ologique, r alis e en 2023, a permis de valider ce projet » explique Alain Br mond, adjoint au maire en charge de l'Urbanisme.



Une subvention, au titre de la dotation d' quipement des territoires ruraux sera vers e   la Commune pour les travaux effectu s.

Vision   long terme

Ce nouvel espace se d coupera en tranches, dont la premi re comptera une vingtaine de caveaux et autant de cavurnes suppl mentaires. Elle est pr vue d'ici deux ans. Ensuite, il pourra  tre agrandi, au fur et   mesure. « Nous avons une vision   tr s long terme. Avec la r alisation de toutes les tranches envisag es, nous devrions disposer de suffisamment de places pendant plusieurs d cennies, tout en nous adaptant   la demande de plus en plus importante en cavurnes. L'offre en stationnement aussi sera augment e, avec la r alisation d'un parking » souligne l' lu.



L'espace vert situ    c t  du cimeti re va permettre son agrandissement en plusieurs tranches.

L'ancien et le nouvel espace seront reli s par un portillon. Ils seront tous deux dot s d'un am nagement paysager et d'all es dont le rev tement de surface facilitera la circulation des visiteurs ainsi que les t ches d'entretien, r alis es par les services techniques, en conformit  avec l'interdiction d'utilisation de produits phytosanitaires.

Actualisation des donn es

Par ailleurs, la Commune invite toute personne titulaire d'une concession   prendre contact avec elle afin de lui permettre d' tablir un recensement exhaustif des concessions et d funts inhum s. Tout document (livret de famille, etc.) sera propice   cette d marche d'actualisation des donn es.

Infos :
Mairie
31 rue du Mar chal-Leclerc
  Saint-Christophe-du-Bois
T l. : 02 41 56 92 51
mairie@saint-christophe-du-bois.fr

L'actu en bref...

> Animation autour des d chets
Le quartier de la Colline se mobilise autour des questions li es   l'environnement et au cadre de vie. Ce mercredi 21 f vrier, de 14 h   17 h, quartier la Colline, 3 all e des Pinsons (Tour D)   Cholet, un temps fort est organis  par le service Gestion des d chets de Cholet Agglom ration, en partenariat avec le centre social et socioculturel Horizon, l'Actif r gie de quartier et S vre Loire habitat. L'occasion d'aller   la rencontre des habitants pour les informer sur ces th matiques et de partager un moment convivial d' changes et de rencontres autour du jeu.

ÉBÉNISTE

LYS-HAUT-LAYON/
SAINT-HILAIRE-DU-BOIS

L'artisan au chevet des meubles

Après son CAP d'ébéniste, Sébastien Baron a préféré s'engager dans une autre voie avant de renouer, voilà deux ans, avec ce métier de passion, qu'il exerce désormais à Lys-Haut-Layon.

Synergences hebdo : En quoi consiste votre métier ?

Sébastien Baron : L'ébénisterie concerne la création et la restauration de mobilier en bois. Je réalise des meubles sur mesure



« J'aime rencontrer les clients, écouter leurs envies. »

Sébastien Baron

qui s'adaptent à l'environnement, aux besoins ou aux contraintes. Je travaille tous les types de bois avec des techniques anciennes : montage par tenon et mortaise ou queue-d'aronde, finition au tampon et patine à l'ancienne. En restauration, on est obligé de respecter la technique d'origine puisque le but est de restituer le bien dans son état initial. Pour les plaquages et

la marqueterie, j'utilise différentes colles au nom curieux comme la colle d'os ou celle de poisson. Je suis capable de répondre à toutes les demandes comme, récemment, un meuble de 2,30 m de haut sur 1,60 m de large pour un dressing ou des tables triangulaires.

S. h. : Qu'est-ce qui vous anime ?

S. B. : C'est avant tout un métier de passion. J'aime rencontrer les clients, écouter leurs envies puis leur soumettre des croquis. C'est aussi un métier d'art, car on me confie souvent des meubles de famille de différents styles. Il faut donc savoir recréer le style original. Ce qui est également intéressant, c'est de devoir se creuser la tête,

Découverts d'un métier

parfois, pour reproduire certains détails, ou encore le mélange des matières, sur certains meubles, qu'il faut évidemment respecter.

S. h. : Quel cursus faut-il suivre pour devenir ébéniste ?

S. B. : La voie classique passe par un CAP d'ébéniste qui permet déjà d'entrer dans la vie active. Il peut être suivi d'un brevet ou d'un bac professionnels où l'on retrouve, dans les intitulés, la notion de métiers d'art.

Infos :

Seb ébéniste
Tél. : 06 51 21 49 20
barons@orange.fr
Facebook : Seb Ebeniste

LE MAY-SUR-ÈVRE

La chèvrerie Beaugard ouverte aux visiteurs

Installés depuis 2021, Mélanie Canivet et Aurélien Rivet accueillent actuellement le public dans leur exploitation, pour partager leur goût du métier et expliquer leur quotidien.

Les bêlements qui se répètent, l'odeur de la paille et du foin mêlée à celle des chèvres, leur curiosité à l'approche des visiteurs... Si la vôtre, aussi, est attisée, bienvenue à la chèvrerie ! En effet, chaque vendredi, de 15 h 30 à 19 h 30, Mélanie Canivet et Aurélien Rivet donnent libre accès à leur lieu d'élevage.

Voir les chevreaux

« Pendant ce créneau, il est possible de venir voir les animaux, notamment les chevreaux, étant dans la période des naissances, mais aussi de nous accompagner, vers 17 h, pour aller chercher les chèvres en pâture, ou d'assister à la traite, en restant un peu à distance, pour ne pas stresser les animaux, explique le couple.



Aurélien Rivet et Mélanie Canivet, avec deux chevrettes de race alpine, une espèce reconnue pour ses qualités laitières.

C'est aussi l'occasion d'expliquer notre métier, de montrer notre façon de travailler. Cette idée d'accueillir du public à la ferme est venue dès notre installation, en 2021. »

L'élevage, labellisé agriculture biologique, est le fruit d'un projet commun. Pour le concrétiser, Mélanie Canivet et Aurélien Rivet ont l'un comme l'autre fait le choix de la reconversion professionnelle, et ont suivi, ensemble, la

formation leur permettant d'exercer leur nouveau métier.

« Et on peut dire qu'il est large en termes de compétences :

il comprend l'élevage pur, la culture des 52 ha de l'exploitation pour faire le foin, la transformation du lait en fromage, la livraison aux points de vente, la gestion de la commercialisation et de l'administratif » révèle le duo, qui a repris une ferme maytaise initialement bovine. « Nous avons choisi les chèvres pour leur caractère, notamment leur côté curieux, leur petite taille, leur propreté et bien sûr, pour le fromage. »

Cheptel de 135 chèvres

L'élevage, qui a la particularité de laisser les petits sous la mère, compte 135 chèvres de race alpine. Le lait est transformé sur place, dans le laboratoire de la ferme, en une vingtaine de fromages différents : chèvre frais, affiné, cendré, aromatisés, tomme, halloumi, etc., ainsi qu'en yaourts. Chaque produit est préparé à partir de lait cru du jour et moulu à la louche. « Notre production est commercialisée dans une trentaine de points de vente, ainsi qu'au près des collectivités » soulignent les éleveurs. Ces spécialités sont également en vente lors du créneau hebdomadaire d'ouverture au public, dans la grange de la ferme.

Infos :

Chèvrerie Beaugard
Lieu-dit Beaugard au May-sur-Èvre
Tél. : 07 49 49 33 19
https://lachevreriebeaugard.fr

AGGLO

Les haies, véritables alliées de la qualité de l'eau du robinet

Cholet Agglomération travaille en concertation avec les agriculteurs pour planter des haies, naturellement dépolluantes, sur les terres situées sur le bassin de captage d'eau potable de Ribou et Rucette.

La Collectivité met en place un vaste programme d'actions, sur la période 2021-2026, visant à reconquérir la qualité de l'eau. C'est dans ce cadre qu'une campagne de plantation de haies – végétaux à l'action naturellement dépolluante – est à l'œuvre sur les deux bassins d'alimentation de captage d'eau potable du territoire.

Les haies, pour réduire le transfert de pollutions

Considérés comme des obstacles, ces contours de bocage ont été massivement supprimés pendant la grande période des remembrements. Avec l'accélération de la modernisation de l'agriculture, entre 1955 et 1975, le paysage s'est significativement modifié, les petites parcelles se transformant en surfaces bien plus importantes. « C'est ainsi qu'aujourd'hui, on fait le constat que 70 % des haies, qui servaient de clôture, ont été supprimées avec ce modèle d'exploitation en "openfield". Encore en 2023, 23 500 km ont été arrachés en France, malgré l'interdiction désormais en vigueur » regrette Christophe Piet, vice-président de Cholet Agglomération en charge de la Production d'eau potable et des Milieux aquatiques.

Rappelons que tout exploitant enfreignant cette interdiction se verra dans l'obligation de compenser la perte occasionnée, à ses frais.

Cette protection s'est imposée, car outre leur intérêt évident pour la biodiversité et les nombreuses espèces qui leur sont inféodées, les haies contribuent grandement à la bonne qualité des milieux aquatiques, luttant naturellement contre l'érosion des sols et les pollutions diffuses. « Or, ces parcelles très agrandies accélèrent le rythme de l'eau ruisselant dessus, provoquant un phénomène de transfert de pollution, explique l'élu. Dans son parcours sur les surfaces agricoles, puisqu'elle ne rencontre plus d'éléments la freinant, cette eau emporte avec elle des sédiments, des particules de terre, du phosphore, des nitrates, qui se dirigent vers les zones de captage d'eau potable. Le développement des algues à Ribou est notamment lié à une présence trop importante de phosphore. Le programme mis en place par Cholet Agglomération se donne pour priorité de préserver ces milieux sensibles. »

60 km de haies en cinq ans

C'est donc pour réduire la vitesse de transfert des pollutions que le retour de ces végétaux, outils naturels de phyto épuration, est un enjeu majeur. L'objectif est de créer 60 km de haies en cinq ans sur les zones situées à proximité immédiate du lac de Ribou et du champ captant de la Rucette.

170 exploitants sont concernés. Ils ont tous fait l'objet d'un diagnostic avec des préconisations de plantation en fonction de la pente de leurs



Dans l'intérêt de tous, Cholet Agglomération sensibilise les exploitants voisins des zones de captage de Ribou et de Rucette et finance la plantation de haies en rupture de pente.

terres. « Ensuite, ils sont recontactés par Ismail Benyoucef, ingénieur de projet chez Arbor & Science, à qui Cholet Agglomération a confié le travail sur le terrain, incluant la concertation avec les exploitants, la signature de la convention après accord et le suivi après plantation » informe Christophe Puaud, ingénieur responsable de la cellule Protection des captages de Cholet Agglomération.

Pour ces haies à enjeu eau, la Collectivité finance la totalité des dépenses liées à leur plantation. Pour la seconde année de cette opération, six exploitants participent à la plantation de près de 4 km. C'est notamment le cas de Maxime Coutant, qui souligne l'intérêt de cette démarche : « Quand elles seront de bonne taille, les haies serviront d'abri pour les animaux et leur apporteront du confort et de l'ombrage ». Sans oublier que le bois étant une énergie renouvelable, les tailles issues de l'entretien des haies pourront être utilisées par l'agriculteur pour son chauffage ou être valorisées en aménagement de paddocks par exemple.

En mars et avril prochains, d'autres agriculteurs vont être contactés pour participer à une nouvelle campagne de plantation, prévue de novembre à mi-mars, afin de permettre une prise racinaire avant l'été 2025.

Totalement convaincue de l'intérêt de la haie, qui par son action de stockage de carbone, participe à lutter contre les émissions de gaz à effet de serre, responsables du changement climatique, la Collectivité en plante aussi, sur ses propres terrains.

Ici, en bordure de Ribou, une haie a été plantée, composée à 50 % de végétaux locaux.



CHOLET

Une séance de cinéma pour la bonne cause

Depuis 2005, le Rotary France s'engage pour la recherche sur le cerveau avec son opération **Espoir en tête**, qui, via l'organisation de séances de cinéma, a déjà permis de collecter 15 millions d'euros, afin de financer du matériel de haute technologie pour les équipes de chercheurs sélectionnées.

L'antenne rotarienne Cholet Mauges s'investit pour la première fois dans cet événement, prenant le relais de son homologue de Cholet. Ainsi, le jeudi 14 mars, à 20 h, au CGR, sera diffusé sur grand écran *Louise Violet*, un film d'Éric Besnard, avec Alexandra Lamy. La comédienne y incarne une institutrice qui doit imposer l'école de la République, gratuite, obligatoire et laïque, dans un village de la campagne française, en 1889. Une mission qui ne la rend populaire ni auprès des enfants, ni auprès des parents... « *Ce drame*

historique, dont la sortie est prévue en fin d'année, est diffusé en avant-première, spécialement pour *Espoir en tête*. L'occasion de passer un bon moment, en participant à une bonne cause, les bénéfices étant reversés à l'association éponyme, pour aider le travail des scientifiques, invite Daniel Bizon, responsable de la communication au sein du Rotary Cholet Mauges. *C'est une action qui pèse vraiment fort pour la recherche.* Et qui s'inscrit pleinement dans la vocation du club service, né en 1988 et intégré au réseau international.

En faveur du territoire

Depuis la création du club, la trentaine de membres se mobilise autour de



Dans *Louise Violet*, dont l'avant-première sera proposée le jeudi 14 mars pour *Espoir en tête*, Alexandra Lamy incarne une institutrice.

sept grandes causes (la santé des mères et des enfants, la lutte contre les maladies, l'éducation, la protection de l'environnement, le développement des économies locales, la promotion de la paix et l'approvisionnement en eau potable, assainissement et hygiène) avec le même leitmotiv : « *servir d'abord et agir en faveur du territoire* » dit Adrien Perino, président pour 2023-2024, qui a placé l'environnement au cœur de son mandat. Ainsi, les bénéfices de

Infos Espoir en tête :

www.rotarycholetmauges.fr
Réservation :
 espoirentete.cholet@gmail.com
Tarif : 15 € (défiscalisation possible à partir de cinq billets pour les particuliers et dix billets pour les entreprises)

CHOLET

Aider à l'apprentissage du français avec Apprendre Ensemble

L'association Apprendre Ensemble, aujourd'hui composée de 21 bénévoles, anime des ateliers d'enseignement à la langue de Molière, destinés aux adultes.

Qu'ils soient d'origine française ou étrangère, ces derniers peuvent parfaire leur maîtrise du français, à l'écrit et à l'oral, grâce à l'investissement des volontaires, lors des huit séances hebdomadaires de 2 h 30, réparties sur la semaine, exception faite du mercredi et des vacances scolaires. Apprendre Ensemble recherche actuellement de nouveaux bénévoles, pour renforcer son équipe, notamment le lundi après-midi à la salle Mocrat ou le mardi matin au centre social du Planty.

« Lorsque les volontaires intègrent l'association, ils sont toujours accueillis par des bénévoles expérimentés, afin de les familiariser à nos méthodes et nos outils pédagogiques. Cela permet de prendre part progressivement à la préparation et à l'animation des ateliers » précise Chantal Hallopé, la présidente d'Apprendre Ensemble, invitant les personnes intéressées à envoyer leurs coordonnées par courriel.



Apprendre Ensemble cherche à étoffer ses équipes.

Infos :
 apprendre-ensemble@orange.fr

M'épanouir en famille

CSI CHLORO'FIL Un nouveau rendez-vous pour les parents et les enfants



Freepik

Le centre socioculturel intercommunal Chloro'fil invite les parents à un nouveau rendez-vous gratuit : **Paus'en famille**. Le principe : se retrouver en toute simplicité, une fois par mois, avec les enfants, pour prendre un café, bavarder, s'amuser ensemble... Un espace de jeux sera spécialement aménagé pour les petits. Vouées à se décliner chaque mois si le public répond présent, les premières séances auront lieu ce mercredi

21 février, puis le mercredi 27 mars, de 10 h à 11 h 30 à la petite salle de la Vallonnerie, à Nuaille.

Infos :
 CSI Chloro'fil
 40 bis rue de la Libération à Nuaille
 Tél. : 02 41 55 93 41
 accueil@csichlorofil.fr

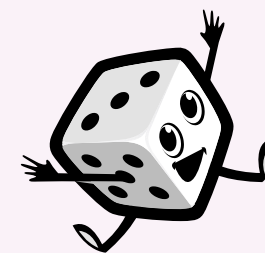
Un espace de jeux sera aménagé pour les enfants.

M'épanouir en famille



AGGLO

Associer jeu et sport, c'est possible !



À l'approche des Jeux olympiques, la ludothèque propose une sélection de jeux tournés vers l'athlétisme, le cyclisme, le football et bien d'autres disciplines.

Athletics games

À partir de 7 ans, 2 à 5 joueurs

Pour gagner la médaille, il faut être le premier à se débarrasser de ses sept cartes en un tour. Comment ? En plaçant une carte sur l'une des cinq de base, soit parce qu'elle a la même valeur, soit la même couleur avec une valeur n'excédant pas +1 ou -1. Assembler les paquets permet de libérer de la place pour positionner d'autres cartes.



Turbo kidz

À partir de 7 ans, 2 à 6 joueurs

Dans ce jeu, votre pouce devient joystick ! C'est en effet en bougeant votre doigt et en donnant de la voix que votre partenaire pourra vous faire dessiner un parcours alors que vous avez les yeux bandés. Avancez, reculez, contournez les obstacles, sautez et foncez ! C'est une course contre vos adversaires !



Tu te mets combien ?

Paris 2024

À partir de 14 ans, dès 2 joueurs

Dans *Tu te mets combien ?* chaque équipe doit auto-évaluer ses connaissances de 1 à 10, sur un thème donné. Elle répond alors à la question correspondante et avance d'autant de cases en cas de bonne réponse ou reste sur place si erreur il y a. Dans la version TTMC Paris 2024, les interrogations portent



évidemment sur les Jeux olympiques ! Vous pensez être incollable sur le sport ? À vous de le prouver !

Mario Strikers battle league football

À partir de 7 ans

Un match de foot à cinq contre cinq, pendant lequel tous les coups sont permis ? C'est possible avec ce jeu vidéo autour du célèbre personnage Mario ! L'occasion de rappeler que la ludothèque met en prêt de nombreux autres jeux vidéo Nintendo Switch.



Flamme rouge

À partir de 8 ans, 2 à 4 joueurs

Gérer son effort, profiter de l'aspiration, négocier les virages : autant de stratégies que maîtrisent les cyclistes et que les connaisseurs, comme les néophytes, pourront mettre en place dans *Flamme rouge*. Chaque joueur contrôle un sprinteur et un rouleur et doit choisir la bonne tactique pour les faire avancer simultanément en sélectionnant ses cartes. Objectif : franchir la ligne en premier évidemment, mais attention toutefois à ménager sa monture pour éviter les coups de fatigue ! Partez à la découverte des différents circuits, avec un petit plus dans la boîte de la ludothèque : un parcours Cholet !



Infos :
 Ludothèque du Choletais - Arcades Rougé
 30 rue Bretonnaise à Cholet - Tél. : 02 72 77 23 44
 ludotheque@choletagglomeration.fr
 Ouverte les mardis de 10 h à 12 h, mercredis et samedis, de 10 h à 18 h, vendredis de 10 h à 12 h et de 14 h à 18 h

AGGLO

La Maison des adolescents, un lieu d'écoute

Relations amicales, famille, angoisse, scolarité, sexualité, violence, addiction... Quelles que soient leurs demandes, interrogations ou difficultés, les jeunes de 11 à 21 ans trouvent une oreille attentive à la Maison des adolescents. Une équipe de sept professionnels pluridisciplinaires les attend dans ce lieu

d'écoute, libre d'accès, inconditionnel, neutre, confidentiel, non sectorisé et gratuit, ouvert les lundis et jeudis, de 9 h à 19 h.

« Les jeunes peuvent venir, seuls ou accompagnés, avec ou sans rendez-vous, pour tout, pour rien, juste parler, présente l'un des accueillants. Nous effectuons une première analyse de la situation et les orientons si besoin vers des structures adaptées en fonction des repérages effectués, puisque la Maison des adolescents n'est un lieu ni de thérapie, ni de suivi éducatif. Les entretiens n'ont pas vocation à durer dans le temps. » En deux ou trois rendez-vous, les professionnels écoutent, conseillent et accompagnent vers une réponse adaptée à chaque situation.

L'équipe d'accueil est composée de professionnels de l'adolescence, qui se relaient pour tenir les permanences, deux fois par semaine.

Lieu ressource

Les jeunes peuvent aussi bénéficier d'échanges téléphoniques ou prendre contact par courriel ou SMS, s'ils craignent, dans un premier temps, de franchir les portes de la structure, qui se veut aussi lieu ressource pour les familles et l'entourage des adolescents. « Nous pouvons recevoir les parents, les frères et sœurs, les amis qui se posent des questions eux aussi ou souhaitent régler des conflits » précise une autre accueillante, invitant également les professionnels à se rapprocher de la Maison des adolescents si des besoins se dessinent. « Enseignants, conseillers d'éducation, médecins généralistes ou psychologues libéraux peuvent nous solliciter pour leurs différentes demandes » conclut l'équipe.

Infos :

Maison des adolescents
7 avenue Maudet à Cholet
Tél. : 06 74 97 69 29
antennecholet@maisondesados-angers.fr
www.maisondesados49.fr

CHOLET

Ces lycéens valorisent la filière transport et logistique

Les élèves de première Organisation de transport de marchandises du lycée Europe Robert Schuman ont remporté un concours national, mettant à l'honneur les métiers de leur branche.

Dans un avenir proche, Nolan, Oumar et les autres s'imaginent bien exploitant transport ou affréteur. Des métiers qu'ils découvrent et apprennent via leur formation, un bac professionnel Organisation de transport de marchandises (OTM), dispensée au lycée Europe Robert Schuman. « Cela touche à l'organisation administrative d'un transport » résume Marie-Françoise Jobard, enseignante de la classe aux côtés d'Isabelle Noyer-Charpentier, d'ajouter : « Il s'agit de trouver les moyens matériels et humains pour la mise en œuvre et le suivi d'une opération ». Étude de marché, vérification des dossiers de douane, prospection et négociation commerciale, prévention des litiges font partie des items abordés pendant le cursus, « bon tremplin vers un bac +2, presque indispensable aujourd'hui dans la filière, même s'il

y a du travail pour tout le monde dans cette branche du CAP au bac +5 » expose Xavier Be-lair, représentant d'AFT Transport et logistique, association chargée de valoriser les métiers et d'appuyer les acteurs de la formation, grâce à la conception d'outils pédagogiques et au prêt de véhicules. Le délégué régional Pays de la Loire était présent dans l'établissement, le jeudi 8 février dernier, pour remettre à ces élèves en classe de première le troisième prix du concours national organisé par l'association, Sur la piste des métiers du transport et de la logistique,



Dans la foulée de la remise du prix, les élèves ont participé à un escape game interactif proposé par l'association AFT. Au programme : gestion de crise !

activités pratiques. À l'issue était proposé un questionnaire, via une plateforme numérique » expliquent les enseignantes.

Une filière porteuse

Bonnes réponses et rapidité ont permis aux onze jeunes de grimper sur le podium, gagnant ainsi des cadeaux individuels, un chèque de 200 € pour l'établissement et au passage, la promotion de leur voie. La seule à laquelle a toujours pensé Wendy. À 16 ans, c'est au volant d'un camion que la jeune fille s' imagine dans le futur, inspirée par son père, chauffeur poids lourds. « J'apprécie le contact avec les gens dans ce métier, où chaque journée est différente » confie-t-elle. Trop jeune encore pour conduire, elle commence sa formation avec ce bac pro OTM, qui lui a ouvert les portes

AGGLO

Le permis de conduire accessible à 17 ans

Depuis le 1^{er} janvier dernier, l'âge minimal requis pour l'obtention du permis de conduire (catégorie B) est abaissé de 18 ans révolus à 17.

Cette mesure est destinée à favoriser la mobilité des jeunes. Elle permettra de faciliter leur émancipation, tout comme leur accès aux études et à l'emploi, notamment en milieu rural. Qu'ils choisissent une auto-école traditionnelle ou en ligne ou qu'ils optent pour le passage en candidat libre, les prétendants au permis peuvent donc s'inscrire dès 17 ans et conduire dès l'obtention de l'épreuve pratique, en ayant préalablement réussi le code. Cet examen théorique peut être passé à partir de 16 ans, ou 15 ans pour les jeunes inscrits en apprentissage anticipé de la conduite.



Les adolescents peuvent désormais passer leur permis de conduire à 17 ans.

Une plateforme

À noter que toutes les démarches associées à l'acquisition de ce document précieux sont maintenant centralisées sur <https://permisdeconduire.ants.gouv.fr/>. Cette plateforme concentre l'ensemble des procédures liées au permis, englobant la déclaration de perte ou de vol, le suivi de l'avancement du dossier, la vérification du solde de points, etc.

Infos :

<https://permisdeconduire.ants.gouv.fr/>

CSI OCSIGÈNE

La coopérative jeunesse va reprendre du service

Entre 16 et 18 ans, pas toujours facile de trouver un job d'été.

La coopérative jeunesse de services (CJS) offre cette possibilité !

Déjà expérimentée à deux reprises en 2019 et 2022, cette initiative du centre socioculturel intercommunal (CSI) Ocsigène sera reconduite du lundi 1^{er} juillet au vendredi 9 août prochain, auprès des jeunes habitant Bégrolles-en-Mauges, La Romagne, La Séguinière, Saint-Christophe-du-Bois et Saint-Léger-sous-Cholet. Avec ce concept, « les jeunes découvrent le monde du travail à travers une entreprise éphémère, qu'ils créent eux-mêmes et dont ils assurent l'entière gestion : devis, factures, prises de rendez-vous, etc. » explique Camille Ménard, référente jeunesse au CSI. Ils proposent leurs services aussi bien auprès des particuliers que des entreprises, pour différents travaux : rangement, archivage, peinture, tonte, animation, mise en rayons...



Au sein de leur entreprise éphémère, les jeunes de la CJS peuvent effectuer de menus travaux, comme de la peinture.

De quoi assurer un revenu à la fin du projet, en plus d'une première expérience professionnelle et humaine enrichissante.

Information

Afin de présenter la CJS aux jeunes intéressés, le CSI Ocsigène organise une réunion d'information, sous forme de portes ouvertes, ce mardi 27 février, entre 15 h et 18 h, dans ses locaux à Saint-Léger-sous-Cholet. Une journée d'intégration suivra en juin.

Infos :

CSI Ocsigène
18 rue de l'Anjou
à Saint-Léger-sous-Cholet
Tél. : 02 41 56 26 10
accueil@ocsigene.fr

« Du travail pour tout le monde dans le transport et la logistique »

CHOLET

De la danse en ligne au Bosquet

La résidence autonomie ouvre à tout public cette activité riche de bienfaits tant au niveau physique que social, déjà proposée aux amateurs de l'établissement.

Ce matin de février, dans une salle baignée de soleil de la résidence le Bosquet, on travaille la mémoire, la motricité, le souffle, l'équilibre, la concentration. Comment ? En dansant ! Sur les indications de Valérie Lusson, auxiliaire d'accompagnement, sept femmes reprennent les pas de madison appris les semaines précédentes sur l'air cadencé de *Wellerman*, puis répètent le tango sur la douce musique du *Plus beau tango du monde*. Dans la foulée, Marie-Jeanne Surot doit marquer une petite pause. Il faut dire que notre danseuse a 94 ans ! « Il ne faut pas que cela dure trop longtemps, glisse-t-elle. Mais c'est vraiment agréable. J'ai toujours aimé danser, mon mari aussi, alors je prends plaisir ici, depuis que l'activité a commencé. » Voilà maintenant un peu plus d'un an que la résidence la propose. « Lors d'une fête de Noël, les agents avaient dansé et plusieurs dames ont demandé à apprendre les pas pour en faire autant. Ainsi est tout simplement née l'idée de la danse en ligne, qui offre des bienfaits physiques, mais aussi sociaux, en créant du lien et de la convivialité entre les participants, explique la professeure amateur. En adaptant

l'effort à l'âge et aux capacités, l'idée est juste de passer un bon moment. »

De toute évidence, le contrat est rempli au vu des sourires. « Ça nous rappelle notre jeune temps ! On allait beaucoup au bal à l'époque, c'était l'une des rares occupations que nous avions » se souvient Paulette Hérault, 88 ans. « Pendant que nous sommes ici, on oublie tout le reste » ajoute Marie Vinçoneau, 82 ans.

S'ouvrir

Alors que les établissements s'ouvrent aujourd'hui sur l'extérieur, pour se montrer tels qu'ils sont, c'est-à-dire des lieux de vie, la résidence du Bosquet a choisi d'offrir cette activité à tout public. L'invitation est lancée aux amateurs, des femmes comme des hommes, les premiers et troisièmes mardis du mois, de 11 h à 11 h45, et les premiers et troisièmes jeudis du mois, de 15 h à 16 h,



C'est Valérie, auxiliaire d'accompagnement, qui anime les séances.

alors que voilà l'heure de reprendre pour une dernière danse, sur *Mon cœur te dit je t'aime*. Un rythme plus soutenu, mais rien qui n'effraie les Bosquettes, ainsi qu'est surnommé le groupe dans la résidence !

Infos :

Résidence le Bosquet
51 rue du Paradis à Cholet
Tél. : 02 41 62 23 36



Les aventures de Suzette

Gare aux arnaques !

Comme tous les matins après son café, Suzette prend le temps de consulter la presse locale.



Clic Igeac

Elle est attirée par l'encart annonçant le prochain rendez-vous d'information du Clic, sur le thème « Comment éviter les arnaques ? ». Le jeudi 29 février, à 14 h, salle Prévert à La Séguinière, il s'agira d'une conférence animée par la Maison de protection des familles (Gendarmerie nationale), apportant des réponses aux questions sur le démarchage à domicile, l'escroquerie, l'abus de faiblesse ou encore l'ensemble des moyens de paiement et les propositions de placement. Ce sujet touche beaucoup Suzette compte tenu du nombre d'appels et de courriers qu'elle reçoit

quotidiennement, lui promettant de faire des économies d'énergie ou de gagner 100 000 € ! Elle prend donc aussitôt son téléphone afin de contacter son amie Hélène, qui sera certainement intéressée, elle aussi, par cette conférence, gratuite et sans inscription.

Infos :

Clic Igeac - Pôle social
24 av. Maudet à Cholet
Tél. : 02 41 30 26 34
clic.choletais@gmail.com
www.clic-igeac.org



générosité

Don de sang, don de vie(s)

Ce geste simple et citoyen permet, chaque jour, de soigner des malades, touchés par une hémorragie, une maladie du sang ou un cancer. Quelques minutes de son temps pour sauver des vies : voici donc l'invitation que lance l'Établissement français du sang, à l'heure où les réserves peinent à se remplir et que le renouvellement des donneurs reste trop faible. Il en appelle donc à la générosité de tous, notamment des plus jeunes.

Crédits photos : Établissement français du sang

Le don de sang, à quoi ça sert ?

Aujourd'hui, aucun médicament de synthèse ne peut se substituer au sang humain. Or, les besoins sont quotidiens pour accompagner les éventuelles complications d'une femme qui accouche, d'une personne accidentée de la route ou d'un malade atteint de cancer. Bref, le don de sang est irremplaçable pour soigner des patients et sauver des vies.

Répondre aux situations d'urgence

Les produits sanguins sont utilisés quotidiennement pour stopper les hémorragies, causes de nombreux décès et principales sources des besoins en sang pouvant advenir dans les hôpitaux. Dans ces situations d'urgence, les poches de sang doivent être disponibles en moins d'une demi-heure pour ne pas nuire à la santé des patients. En fonction du degré de l'hémorragie, ces derniers reçoivent un ou plusieurs types de produits sanguins : globules rouges, plaquettes, plasma. La transfusion de globules rouges assure le réapprovisionnement en oxygène des différents organes du corps comme le cœur, les poumons ou les muscles. Ce sont les gardiens de nos vies !

Dans les situations d'hémorragie sévère, certaines personnes reçoivent également des plaquettes, qui contribuent à arrêter le saignement et facilitent la coagulation.

Dans certains cas, du plasma peut aussi être transfusé, permettant de transporter les cellules sanguines et les nutriments tout en défendant l'organisme contre les infections. Il est précieux lui aussi !

Soigner des maladies chroniques

Lymphomes, myélomes, myélodysplasies font partie des cancers qui sont soignés grâce aux transfusions sanguines, à l'instar de la leucémie, le plus connu.

Les soins liés à cette pathologie nécessitent de nombreuses poches de sang, de plasma et de plaquettes. Ce cancer de la moelle osseuse limite en effet la production de globules rouges dans le sang. La conséquence : un déséquilibre dans les cellules entre globules blancs et globules rouges. La personne atteinte de leucémie se trouve anémiée, c'est-à-dire que la quantité et la qualité de ses cellules sont altérées. Il est donc indispensable de transfuser du sang sain pour combler le déficit et lui apporter des globules rouges.

Le traitement de la leucémie est chronique et nécessite un suivi et des transfusions régulières.

Les dons de sang servent également à traiter les patients atteints de lymphomes, de myélomes et de myélodysplasie. Ces maladies du sang affectent elles aussi la production des cellules sanguines dans la moelle osseuse, nécessitant la transfusion de globules rouges et/ou de plaquettes, et requérant souvent de grandes quantités de produits sanguins.

Pallier les effets de la chimiothérapie

Ce traitement intensif entraîne non seulement la destruction des cellules cancéreuses chez les patients mais également celle des cellules de leur moelle osseuse, qui sont à l'origine des cellules sanguines. Durant cette période dite d'aplasie, l'organisme ne peut plus renouveler ses globules rouges. Il devient nécessaire de transfuser d'importantes quantités de plaquettes et de globules rouges pour contrer les effets des traitements et améliorer la santé du patient.

Quant aux personnes atteintes de certaines maladies génétiques affectant les globules rouges, elles reçoivent des transfusions sanguines tout au long de leur vie. C'est le cas par exemple des malades atteints d'hémophilie, de drépanocytose ou de thalassémie.

Des besoins réguliers

Les produits sanguins issus des dons de sang ont une durée de vie limitée : sept jours pour les plaquettes, 42 pour les globules rouges et 365 pour le plasma.

La mobilisation du plus grand nombre est donc nécessaire, de manière régulière et incessante. Chaque don compte, et est doté d'un pouvoir : celui de sauver des vies !

Les sangs rares

Le groupe sanguin, fruit de notre histoire et de nos origines, porte différents antigènes et représente de multiples combinaisons. Il est considéré rare lorsqu'il concerne moins de quatre personnes sur 1000. Environ 380 groupes sanguins rares sont identifiés en France. Pour soigner efficacement l'ensemble des patients dans leur diversité, sont donc attendus les donateurs de toutes origines.



Donner son sang, un geste citoyen qui sauve des vies !



1 Comme le million de personnes soignées chaque année grâce au don de sang, 47 % dans le cadre du traitement de maladies du sang ou cancers et 35 % lors d'interventions chirurgicales.

1 Comme l'heure de son temps qui suffit à sauver trois vies.

6 Comme le nombre de dons possibles dans la même année pour un homme. Les femmes, quant à elles, doivent se limiter à quatre.

18 Comme l'âge minimum pour le don de sang, autorisé jusqu'à 70 ans.

50 Comme le poids minimum requis pour cet acte citoyen.

10 000 Comme le nombre de dons nécessaires, chaque jour, en France.

La chaîne du sang

Une fois passée avec succès l'étape de l'entretien préalable, indispensable pour garantir sa sécurité et celle des personnes qui recevront les produits sanguins, le donneur, qui n'est pas à jeun, se dirige vers la salle de prélèvement. Le personnel médical de l'établissement français du sang (EFS) – l'opérateur civil unique de la transfusion sanguine en France – va récolter le sang dans des poches, à l'aide d'un matériel stérile et à usage unique. Le donneur profitera ensuite d'une pause conviviale, en compagnie des bénévoles mobilisés, pour une collation sous l'œil bienveillant de l'équipe médicale, alors que démarre déjà, pour la poche de sang, un véritable parcours. Pendant le don, des tubes échantillons sont également recueillis. Ils sont immédiatement envoyés dans un laboratoire de biologie médicale, où ils subissent une série d'analyses (virologie, sérologie, immunologie, numération sanguine...) afin de dépister d'éventuelles anomalies qui circuleraient dans le sang du donneur. Si les résultats de cette qualification biologique présentent la moindre irrégularité, la poche de sang correspondante est écartée. Le donneur est aussitôt averti.

Le jour même du prélèvement, les équipes de l'EFS entament la préparation de ce qui sera réellement utilisé. Le traitement rapide garantit la qualité des produits sanguins. Une fois prélevée et testée, la poche est filtrée par les professionnels de l'opérateur civil et les globules blancs sont retirés. En effet, leur rôle très fort dans la protection des défenses immunitaires pourrait entraîner des effets indésirables chez le receveur.

Une fois cette étape effectuée, la poche est centrifugée, afin de séparer les composants du sang restants : les globules rouges, le plasma et les plaquettes.

Il faut savoir qu'on ne transfuse jamais du sang dit « total » à un malade. Mais uniquement le produit sanguin dont il a besoin. Ainsi un don du sang peut aider trois patients différents ! En une heure, un seul don peut donc sauver trois vies !

Ces différentes étapes passées, les produits sanguins sont prêts à être distribués aux 1 500 hôpitaux et cliniques que l'EFS approvisionne, avec une extrême réactivité, tout en respectant des conditions de sécurité optimales. Sang, plasma et plaquettes sont alors délivrés aux malades en fonction de leurs besoins, une opération résultant de cette grande chaîne de solidarité entre les différents acteurs, qui associent partage, générosité et citoyenneté.

Les réponses à vos questions !

Est-ce que donner son sang fait mal ?

Personne n'aime les piqûres ! Mais que les donateurs soient rassurés. Le prélèvement est réalisé par un personnel médical qualifié, expérimenté et spécialement formé pour veiller à leur bien-être.

Le don de sang fatigue-t-il ?

Chez une personne en bonne santé, le don n'entraîne aucun effet secondaire la plupart du temps. L'organisme reconstitue rapidement le volume sanguin prélevé. Pendant le prélèvement, les équipes de l'EFS indiquent quelques exercices musculaires pour limiter la gêne.

Dans les heures qui suivent le don, il est néanmoins conseillé de ne pas pratiquer d'activités fatigantes ou à risques (conduite sur un long trajet, marche ou station debout prolongée, sport...). Et pour mieux récupérer, il convient de s'hydrater avant et après le don.

Quelle quantité de sang est prélevée ?

Elle se situe entre 420 et 480 ml. Ce volume varie en fonction du sexe et du poids du donneur (plus ou moins 7 ml de sang par kilo), mais il est toujours inférieur à 10 % du volume sanguin global. Une personne en bonne santé récupère rapidement le volume sanguin ou plasmatique prélevé.

Combien de temps dure un don de sang ?

Il faut compter environ une heure au total, pour l'entretien préalable au don avec l'infirmier ou le médecin, le prélèvement (entre 8 et 10 minutes), le repos et la pause. Mais un don de sang, c'est bien plus que ça ! C'est avant tout une heure pour sauver trois vies !

Faut-il venir à jeun ?

Surtout pas ! Au contraire même, il est important de bien s'hydrater et de manger avant un don. Après, il est conseillé de consommer des aliments riches en fer, comme les lentilles, pois, fèves, etc.

Quels critères dois-je remplir pour donner mon sang ?

Toute personne en bonne santé, âgée de 18 à 70 ans et pesant au moins 50 kg, peut donner son sang. Néanmoins, il existe des contre-indications (une infection ou de la fièvre au cours des deux dernières semaines, un tatouage ou piercing de moins de quatre mois, une extraction dentaire de moins de sept jours ou un voyage dans certains pays par exemple). La plupart sont temporaires. Leur but : garantir la sécurité du donneur comme du receveur.

Les prochaines collectes

Cinq sont organisées prochainement dans le territoire :

- vendredi 1^{er} mars, de 16 h à 19 h 30, à la salle Leclerc à Lys-Haut-Layon/Vihiers,

- mercredi 6 mars, de 16 h 30 à 19 h 30, à la salle des fêtes à Lys-Haut-Layon/Tigné,

- mardi 12 mars, de 16 h 30 à 19 h 30, à l'espace Galerne à La Romagne,

- samedi 23 mars, de 8 h 15 à 12 h 15, à la salle Mocrat à Cholet,

- jeudi 28 mars, de 16 h à 19 h 30, à la salle Jean Ferrat au May-sur-Èvre.

Pour faciliter votre venue, pensez à tester votre éligibilité et à prendre rendez-vous sur le site : dondesang.efs.sante.fr ou sur l'appli Don de sang.

Des collectes sont organisées très régulièrement dans le territoire.



A vos marques...

CHOLET De nouveaux parcours d'orientation

À la recherche d'une activité pour s'amuser et se dépenser en famille ou entre amis ? Les nouveaux parcours permanents d'orientation seront accessibles dès ce lundi 26 février, premier jour des vacances d'hiver pour les enfants. Le moment idéal pour aller explorer les différents poumons verts de Cholet sous leur manteau d'hiver : les parcs de Moine, de Ribou, du Menhir et Chambord. Chacun des quatre sites dispose d'autant de circuits différents, concoctés par la direction des Sports de la Ville, avec plusieurs niveaux de difficulté et temps de jeu, de 20 minutes jusqu'à une heure.



Les cartes sont disponibles à l'office de tourisme du Choletais ou en téléchargement depuis le site Internet cholet.fr pour les imprimer de chez soi. Ne reste maintenant qu'à repérer les balises d'orientation en bois, qui entraîneront les amateurs dans les moindres recoins des parcs, à la découverte d'espaces parfois inattendus, et à poinçonner la ou les cartes pour valider le passage ! En ayant profité d'un bon bol d'air et de la beauté des parcs.

Infos :

Tél. : 02 72 77 23 62
cholet.fr

LE PUY-SAINT-BONNET, MAZIÈRES-EN-MAUGES ET LA TESSOUALLE

L'US Puy-Maz-Tess sur les rails

Ne les appelez plus En avant La Tessoualle, Avenir sportif Puy-Saint-Bonnet et la Saint-Pierre Mazières-en-Mauges... Les clubs de football des trois communes s'associent pour devenir l'Union sportive Puy-Maz-Tess, déjà surnommée US Pumate.

Cette fusion, qui sera officielle à partir de la saison prochaine, trottait dans la tête de chaque association depuis de longues années, étant aux prises avec des problématiques communes, notamment d'effectifs. « Ni les uns ni les autres n'étions capables de proposer deux équipes par catégorie d'âge pour que chacun évolue à son niveau, notamment parmi les jeunes, qui représentent pourtant la base pour assurer l'avenir », explique Fabrice Biju, l'actuel président de l'AS Puy-Saint-Bonnet. Nous devons ainsi faire face à la concurrence des clubs alentour, qui happaient nos joueurs. Déjà en groupement avec La Tessoualle pour les U15 à U19 depuis 24 ans, nous avons décidé de sceller quelque chose de plus fort, avec Mazières-en-Mauges en plus. S'appuyant sur trois

situations financières saines, nous allons ainsi pouvoir optimiser les charges, l'organisation – notamment des plannings et des transports, l'engagement des bénévoles, etc. »

550 joueurs potentiels

Une vingtaine de bénévoles des trois associations se sont mobilisés pour mettre en œuvre ce projet, via un comité de pilotage emmené par Alain Marquis, Mickaël Lussou et Malory Perennes. Le premier de préciser : « Nous avons créé six commissions chargées, chacune, de faire l'état des lieux et de définir les objectifs ». Parmi



Les U6 à U11 des trois clubs ont connu une journée de cohésion en janvier, expérience que partageront les catégories supérieures en mai, juste avant la dissolution des trois entités et la création de la nouvelle association.

CHOLET Les patineurs de vitesse au sommet !

Outre-Atlantique, les sociétaires de Cholet short-track (CST) ont brillé lors des dernières étapes de coupe du monde de longue piste. Aux États-Unis d'abord, à Salt Lake City, Mathieu Belloir a remporté la mass-start de la division B, avant d'améliorer son record personnel sur 1 500 m. C'est sur cette glace la plus rapide du monde que son compère Timothy Loubineaud a remporté le 5 000 m du groupe B et battu le record de France de la distance, en 6'07"05, effaçant ainsi des tablettes son entraîneur, Alexis Contin, ancien licencié de CST ! Ensemble, associé à Valentin Thiebault, le trio a également terminé deuxième de la poursuite par équipe du groupe B. À Québec ensuite, au Canada, pour la dernière manche de la coupe du monde, les deux patineurs ont confirmé leur excellente forme avec de belles performances encore,



À 23 ans, Mathieu Belloir fait sa place dans l'élite internationale de la longue piste.

notamment une mass-start terminée à la huitième place pour Mathieu Belloir et une cinquième place sur 5 000 m pour Timothy Loubineaud, tous deux dans la division A, l'élite de leur sport.

Fin de saison aux Mondiaux

La saison hivernale s'est achevée la semaine passée pour les deux Choletais, lors des championnats du monde disputés à Calgary (Canada), du 15 au 18 février dernier.

détaillent David Chemineau et Mickaël Aubineau, coprésidents de la Saint-Pierre. Enfin, les dirigeants mettront l'accent sur le football féminin, presque inexistant actuellement et pourtant incontournable sur le chemin d'une éventuelle labellisation.

« S'il a fallu convaincre quelques réticents, nous avons eu la chance d'être bien accompagnés par nos trois municipalités pour partir sur des bases solides et nous aurons plus de poids pour les solliciter, ensemble, dans l'espoir de disposer prochainement d'un terrain synthétique dans l'une des trois communes » annonce Vincent Vergneau, le président de l'EAT, qui donnera le ton de la première saison, puisque si tout se passe bien, l'équipe fanion évoluera, pour ses débuts, en Régionale 2, le niveau actuel de La Tessoualle.

TOUTLEMONDE

Commémoration du 8-août 1944 : appel à témoignages

En 1944, un quiproquo a failli donner lieu à une issue dramatique. Alors qu'une commémoration en lien avec cet épisode se prépare, les témoignages relatifs à cette période sont toujours les bienvenus.

Cette année est celle du 80^e anniversaire des événements survenus les 7 et 8 août 1944 à Toutlemonde. Pour rappel, un résistant, Michel Créac'h, avait été intercepté non loin de là par les Allemands en patrouille alors qu'il convoyait des armes. Sous la torture, il avait fini par lâcher que ces dernières étaient pour « tout le monde », avant d'être fusillé sur place.

21 hommes au poteau d'exécution

Ne saisissant pas le sens de cette expression, les Allemands se sont dirigés vers la commune homonyme, où ils ont raflé 65 hommes, pour la plupart des agriculteurs occupés à moissonner leurs champs. Ils seront soumis à

trois heures d'interrogatoire, puis emprisonnés toute la nuit dans une salle de l'ancienne école de garçons, aujourd'hui devenue salle du conseil de la mairie.

Les Allemands – une division de SS à l'origine du martyr d'Oradour-sur-Glane (87), survenu deux mois plus tôt – avaient alors désigné au hasard 21 hommes parmi ces otages pour les présenter face à la mitrailleuse. Alerté de cette affaire, Maurice Ulm, un alsacien travaillant aux Batignolles, à Cholet, est intervenu pour expliquer aux Allemands leur méprise, permettant le sauvetage des otages. Alors passés sous silence à l'époque, ce n'est que 20 ans plus tard que les raisons de cette rafle, puis de cette libération, ont été connues, celles-ci ayant été dévoilées par le gendre de



En 1984, pour commémorer ces événements, ceux qui furent otages en 1944 avaient été réunis devant le préau de l'école où ils avaient échappé à la mort.

l'interprète dans un courrier adressé à la mairie. L'alsacien est alors rappelé à Toutlemonde, où il est décoré de la Légion d'Honneur.

Perpétuer le devoir de mémoire

Pour commémorer cet épisode et se souvenir de ces otages, désormais tous disparus, la Commune fait appel aux personnes ayant assisté à l'arrivée des Allemands et à la rafle qui s'ensuivit. « Il arrive encore que des anciens du

pays nous racontent des faits, qu'ils n'avaient pas cru bon de partager à l'époque » souligne Michel Fresneau, conseiller municipal particulièrement impliqué dans ce devoir de mémoire.

La Municipalité sollicite aussi tous ceux qui pourraient apporter un témoignage direct ou indirect sur ces faits, ou bien de façon plus générale, sur ce qu'était la vie d'un enfant sous l'Occupation et pendant la Libération. L'an dernier, déjà, Solange Guibert, une

Toutlemondaise de 91 ans, témoin de cette séquestration, avait raconté ses souvenirs aux enfants de l'école. « Ils avaient été très attentifs et avaient posé beaucoup de questions. Il n'y a pas mieux, pour perpétuer cette mémoire, que faire participer les enfants. Ce sont des rencontres marquantes dans leur esprit » continue l'élu.

Rendez-vous en septembre

Si ces faits historiques sont fidèlement commémorés lors des différents anniversaires, le 80^e, programmé du 27 au 29 septembre prochain, ne dérogera pas à la règle.

À cette occasion, le travail de collecte actuellement réalisé fera l'objet d'une restitution sous forme de vidéo, dont le récit débutera au Bois d'Anjou, dans le massif forestier de Somloire, repère des maquisards, pour se diriger vers la ferme de la Boulaye, située entre Chanteloup-les-Bois et Toutlemonde, lieu d'arrestation de Michel Créac'h.

De plus, un document à vocation pédagogique va être édité et des panneaux retraçant ces faits vont constituer une exposition.

La société des Sciences, lettres et arts, partenaire de ce temps fort, va reconstituer un camp de l'armée américaine, avec toiles de tente, jeeps, motos et uniformes d'époque, et fera figurer silhouettes et postes émetteurs des commandos parachutés de Londres, les SAS, qui encadraient les maquisards dans les actions de sabotage destinées à empêcher la remontée vers le nord de l'armée allemande.

« Cela constituera un parcours intéressant, notamment pour les scolaires. Des rencontres sont prévues avec eux. En outre, des anciens ayant quitté la commune seront de retour, spécialement pour l'événement » précise Michel Fresneau.

Une cérémonie se tiendra en présence de personnalités officielles et de l'Union nationale des anciens combattants.

Pour tout témoignage :

Si possible avant la fin février
Mairie de Toutlemonde au 02 41 55 02 16
ou Michel Fresneau au 06 47 79 53 86

PHOTO CLUB CERQUOIS

LES CERQUEUX

Partager la passion de la photo

S'il réunit, évidemment, des passionnés, le Photo club cerquois a également choisi de mettre ses compétences au service des habitants des Cerqueux, voire au-delà. En effet, Pascal Jouteau, qui est à l'origine de sa création en octobre dernier, est aussi photographe bénévole pour plusieurs associations, notamment choletaises. Les huit membres qui composent le club aujourd'hui n'ont donc pas pour unique but de se réunir et parler technique entre eux. Ils veulent également transmettre leurs connaissances, via des sessions de formation, aux personnes qui possèdent un appareil photo et ne



D.R.

savent pas utiliser tous ses réglages, ou encore à celles qui n'utilisent que leur smartphone pour réaliser des prises de vue. « Nous sommes aussi à la disposition des Cerquois pour réaliser leurs photos d'identité. Nous voulons essayer d'apporter des services aux gens des alentours, explique Pascal Jouteau, président, pour qui la photo est une passion de toujours. Nous pouvons déplacer les studios lors de rassemblements associatifs, familiaux, etc. Cela en bonne entente avec les photographes professionnels locaux

avec qui nous entretenons de très bons liens » précise-t-il.

Des expos prévues

Les adhérents du club se réunissent un jeudi soir par mois pour échanger sur leurs derniers clichés et « discuter paramètres » et un samedi par mois pour une sortie ou une formation sur de nouveaux logiciels. « Le but est de mettre des thèmes en place en prévision d'expositions » ajoute le président, qui en espère une dès cette année. Dans le même esprit auprès des associations cerquoises pour

qu'elles disposent d'images de leurs manifestations, le club compte également proposer ses services aux entreprises locales qui peuvent avoir besoin de photos pour leur communication, par exemple.

Infos :

Photo club cerquois
Tél. : 07 87 96 31 64
photo.club.cerquois01@gmail.com

Association de la semaine

De g. à dr. : Pascal Jouteau, Bruno Epain, vice-président, Jérôme Rotureau, secrétaire adjoint et Nathalie Le Breton, adhérente.

BÉGROLLES-EN-MAUGES

On est kit ! par Fontaine des auteurs

La troupe théâtrale Fontaine des auteurs entame sa saison de représentations avec *On est kit !*, une pièce d'Alec Drama, mise en scène par Ingrid Sautejeau.

Dans un commissariat rural victime de désertification, les policiers qui y travaillent sont blasés. À part la lecture du journal et les appels téléphoniques d'une vieille dame dont le chat ne peut redescendre de l'arbre dans lequel il est monté, il y a peu de possibilités d'épanouissement si ce ne sont les sempiternelles gaffes d'un des collègues. Pourtant, sans le vouloir, ils vont être au centre d'une affaire qui les dépasse puisqu'ils pensent avoir identifié la plus grande criminelle du moment : la Mado. Disparition, explosion, ça bouge au commissariat qui n'en demandait pas tant !

Comme les années passées, les jeunes de l'atelier théâtre, encadré par Alex Chouteau, assureront la première

partie du spectacle. Ils présenteront la pièce *Expédition YL*. Les séances sont proposées à la salle du Gué Brien, les samedis 9, 16 et 23 mars, à 20 h 30, les dimanches 10 et 17 mars, à 15 h, les vendredis 15 (représentation au profit de l'association les Frangines en rose) et 22 mars, à 20 h 30 et le mardi 19 mars, à 20 h 30.

Infos :

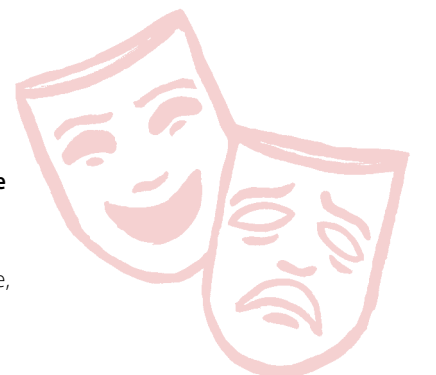
Facebook : Fontaine des Auteurs
Réservation : vendredis 23 février et 1^{er} mars, de 17 h 30 à 19 h, salle du Gué Brien, ou les lundis et mercredis, de 18 h 30 à 20 h, au 06 84 02 37 12 ou fontainedesauteurs@gmail.com
Tarifs : 8 €, 4 € enfant de 7 à 14 ans

LE PUY-SAINT-BONNET

L'Atrap dévoile sa nouvelle pièce

L'Atrap, pour Association théâtrale récréative et artistique du Puy-Saint-Bonnet, remonte sur scène pour six représentations. La troupe, qui interprète chaque année une comédie tout public, avec son lot de rebondissements et de fous rires, propose pour cette saison *Sincère à rien*, une pièce d'Anny Lescaulier. Fabrice, un employé discret, est prêt à de petits arrangements avec la vérité pour éviter les conflits et préserver sa tranquillité. Sa femme, Carole, aborde la quarantaine avec le sentiment d'être délaissée et fantasme sur son masseur. Leur fille, Julie, est agacée par l'hypocrisie de ses parents et, avec l'idéalisme de la jeunesse, elle les met au défi de dire la vérité et d'être honnêtes toute une journée ! Un pari d'autant plus risqué qu'un couple d'amis s'est invité pour la soirée.

De petites cachotteries en gros mensonges, de quiproquos en révélations



fracassantes, la soirée promet d'être agitée...

La pièce sera jouée au théâtre du Puy-Saint-Bonnet, les samedis 9, 16 et 23 mars à 20 h 30, le dimanche 10 mars à 15 h et les vendredis 15 et 22 mars à 20 h 30.

Infos :

Placement libre, salle ouverte 30 min. avant chaque représentation
Réservation : www.atrap.fr ou au 07 81 09 59 79
Tarifs : 8 €, 4 € enfant de moins de 18 ans

CHOLET

Soirée coup double, entre musiques actuelles et chansons

Ce vendredi 23 février, à 20 h 30, le Jardin de Verre propose deux concerts en une soirée, avec **Combattants** et **Julie Lagarrigue**.

> Combattants

La nature, l'intime, la jeunesse, l'écologie sont au cœur des textes d'Erwan Fauchard. Il s'est entouré de musiciens bien connus de la scène rennaise, à savoir Astrid Radigue (clavier chant), Adrien Dutertre (guitare) et Pierre Marolleau (batterie, chœur). Les inspirations de ce groupe de post-pop française viennent de compositeurs tels que Moroder, François de Roubaix et Cosma et d'auteurs comme Mathieu Boogaert ou Rodrigo Amarante.



Le groupe Combattants jouera ses compositions de post-pop française.



Julie Lagarrigue interprétera une partie de son album *La Mue du serpent blanc* ainsi que son dernier opus, *Rendu les armes*, qui sortira le vendredi 8 mars.

> Julie Lagarrigue

Artiste aux multiples facettes, accompagnée de musiciens ou d'arrangeurs aux univers éclectiques, elle propose un voyage poétique et musical envoûtant, forgé dans le creuset d'une chanson française assumée. Barbara ou Anne Sylvestre sont souvent évoquées en l'écoutant. Fragiles, sautillantes ou exotiques, ses compositions convient nos sens dans un territoire pétri d'amour et d'humanité. Son écriture directe se déploie sur des rythmes épiques et des sons enivrants. Julie Lagarrigue sait

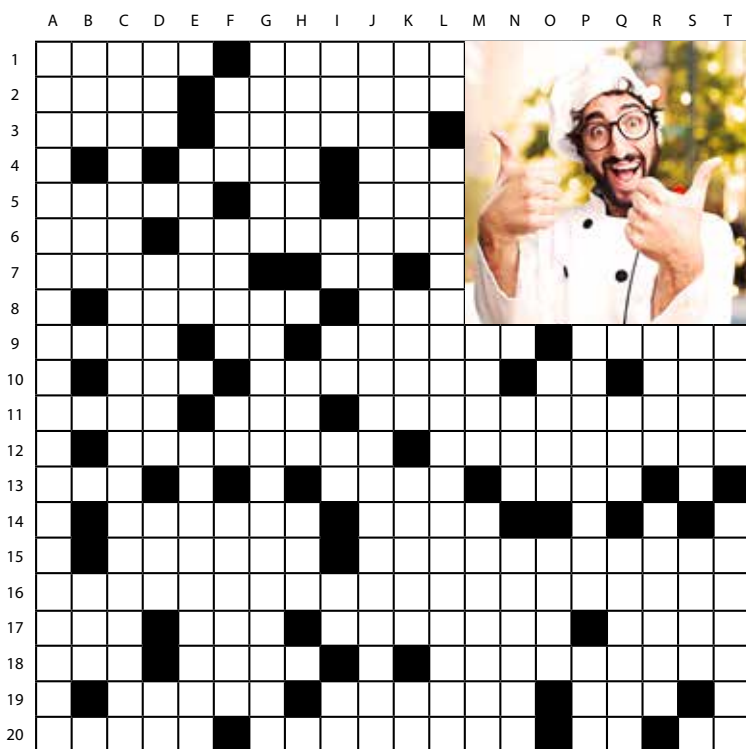
planter du cœur en quelques notes, avec des mots et de la grâce, pour offrir un grand moment de bonheur à qui tente l'aventure.

Infos :

Jardin de Verre
13 bd Gustave-Richard à Cholet
Tél. : 02 41 65 13 58
www.jardindeverre.fr
Tarifs :
20 €, 17 € abonné, 10 € réduit, 40 € famille



BON APPÉTIT par Joco L. C.



Horizontalement :

1. Bouton confit pour assaisonner - Grands verres à anses - 2. Titre légal - Jeunes coqs condamnés à l'engraissement - 3. Témoin de preuve - Quiet - 4. Aux camélias dans un roman d'A. Dumas fils (La) - Liquide - 5. Prédicat - À la mode - Trois de Ryswick ou dans

la croyance - 6. Bruit qui court quand il suit on - Solitaire, idée fixe pour Obélix - 7. Repas somptueux - Souverain sumérien - 8. Conduisait à la Ben-Hur - Vieil homme de main étêté et amputé - 9. Retourné, se jette dans le Rhin - Note - Approprié - Finissent souvent meunières - 10. L'entrée de la capitale de la

Géorgie - Ville du Val d'Oise - Début et fin d'échec - Flottante en dessert - 11. Lac italien - Fils de Créüse - Lycoperdon - 12. Contenance - Mincres tranches - 13. Roi burlesque - Peintre, élève de Rembrandt - En désordre, a Bamako pour capitale, ou est capitale au Pérou - 14. Sous Henri IV, ont commencé à appréhender le dimanche - Poison végétal - 15. Orange, citron ou pamplemousse - Morceau de viande (2 mots) - 16. Préparation pour un garenne (5 mots) - 17. Souverain à rétablir - Bouclier - Précédent le nom de famille - Un lieu, colin carnivore - 18. Un Henri, le dernier des Lancastre - Marque un événement - Pour la déguster, on peut se la farcir - 19. Nippone, fut jadis la capitale - Fada - Véhicule sport - 20. Messages publicitaires - Aplanies - Au centre de Caen - Fut, mais n'est plus

Verticalement :

A. Un volatile pas toujours numéroté (4 mots) - B. Blonde d'outre-Manche - Dame susceptible d'œuvrer sur le trottoir - Supprimé, annulé et sans consonnes - C. Volaille agrémentée d'un piment doux (4 mots) - D. Combat de rue - Poisson de

mer - Tête d'ogives - Bout de thym - E. Aspiration - Châteaubriant - F. Garantie audiovisuelle - Étoilé, c'est la badiane - Un Napoléon n'ayant jamais régné - Tapissier, auteur de *Le chant du Monde* - G. Voie étroite - Cuisse d'ovin (3 mots) - H. S'expose quand il quitte son banc - Le « machin » du général - Manche d'outre-Manche - I. Échange de titres - Se donne dans la fosse - À la mode - Dixième de mètre - Fin de trip - État de capacités et d'expériences - J. Jeune viande blanche garnie de hachis (4 mots) - K. Embêté, soucieux - À cueillir de suite d'après Ronsard - Élimine le superflu - Phase lunaire - L. Un trou devenu gouffre - Peuvent finir comme elles ont commencé (4 mots) - M. Célèbre grâce à son monstre - Essentiel au couscous - N. Point gagnant en remontant - Visées dans un roman de B. Vian - O. Après la poire en Hollande - Fille de Mnémosyne - P. Cachetait - Complément de revenu - Q. Règle impérative - Une protection naturelle - R. Rasé, repoussera sûrement à l'endroit - Clématite la tête en bas - S. Choiesies - Alias Wotan - T. Léopard - Coûteux

Réponses en page 21

À mon agenda



Mer. 21 fév./Cholet Heure du conte en français et en langue des signes française (LSF)

Avec Valérie de la médiathèque et Caroline, interprète en langue des signes, un moment convivial en famille pour plonger dans les contes et vibrer ensemble. Entrée libre et gratuite. Enfants de 4 à 8 ans et parents qui le souhaitent.

16 h, médiathèque

Jeu. 22 fév./Cholet

Les soirées philo

L'association Sophia propose des leçons de philosophie, présentées par les membres enseignants. Au programme de cette séance : « Quand Tolkien s'empare de Platon : lecture platonicienne du récit du Seigneur des anneaux » par Maxime Sacremento.

20 h 30, médiathèque, salle Araya

Sam. 24 fév./Cholet

Les thés choletteurs

Vous avez particulièrement aimé une œuvre classique ou contemporaine ? Apportez votre ouvrage et venez partager, dans une ambiance détendue, votre plaisir de lecture autour d'un goûter. Si vous souhaitez simplement découvrir les coups de cœur d'autres « choletteurs », vous êtes également les bienvenus. Entrée libre

16 h à 18 h, médiathèque, espace médiation

Infos et inscription au 02 72 77 22 72 ou e-changes.cholet.fr
Médiathèque Élie Chamard, place Jean-Moulin

Ven. 23 fév. Lys-Haut-Layon/Trémont Concours de belote

Organisé par le club Rose d'automne, des anciens de Tigné. Inscription sur place. Ouvert à tous. Tarif : 8 €
Infos au 06 08 63 95 38
13 h 30, salle des loisirs, place de la Mairie

Sam. 24 fév./La Romagne Concours de belote

Organisé par l'association Atelier rencontre malades handicapés et amis. Un lot pour chaque participant.

animations

Ven. 23 fév./La Séguinière Soirée jeux vidéo en famille

Le centre socioculturel intercommunal Ocsigène organise une soirée jeux vidéo parent/ado ouverte à tous. Plusieurs espaces jeux vidéo conviviaux et un quiz. Gratuit, sans inscription
Infos au 02 41 56 26 10 ou accueil@ocsigene.fr
18 h 30 à 21 h 30, foyer des jeunes, place de la Bastille

Sam. 24 fév./Lys-Haut-Layon Neuil-sur-Layon Café morning

Organisé par la commission franco-anglophone de l'office du tourisme. Chaque dernier samedi du mois, francophones et anglophones se retrouvent dans un établissement du Vihierois autour d'un petit-déjeuner pour échanger, discuter, partager... Entrée libre, chacun paie ce qu'il consomme.

Infos au 02 41 49 80 00

10 h à 11 h 30, château de Montguéret, 25 rue de la Mairie

Jusqu'au sam. 24 fév./Cholet Ventes spéciales

Emmaüs propose des ventes spéciales : BD, mangas et jeux vidéo.
Infos au 02 41 46 07 51
14 h à 17 h 30 (mer. au sam.), Emmaüs, espace vente solidaire, 163 rue Auguste-Gibouin



Dim. 25 fév./Le May-sur-Èvre Tournoi Tac-tik

L'association sportive Maytais roller convie les amateurs à son tournoi de Tac-tik (jeux à apporter). Buvette et gâteaux sur place. Nombreux lots à gagner.
Tarifs : 6 €, 3 € moins de 12 ans
Infos et inscription au 06 06 43 87 74 ou maytaisroller@gmail.com
13 h 30, salle Jean Ferrat, 1 rue Jean-Moulin

Dim. 25 fév./Le May-sur-Èvre Les dimanches ensemble

La Municipalité organise « les dimanches ensemble » réservés aux seniors maytais, pour papoter, tricoter, jouer, rigoler et surtout passer du bon temps ensemble. Gratuit
Infos au 02 41 63 80 20 ou mairie@lemaysurevre.com
14 h à 17 h 30, salle paroissiale, rue Saint-Louis

Lun. 26 fév./Cholet Réunion d'information

Organisée par l'association Le Cocon qui accompagne les personnes en situation de surpoids ou d'obésité. Ouvert à tous
20 h, centre social du Planty, 55 rue du Planty

Mar. 5 mars/Montilliers Concours de belote interclubs

Organisé par le club de l'Âge heureux avec dégustation de bottereaux. Inscription sur place.
Tarif : 8 €
13 h 30, maison commune de loisirs le Lys, 12 rue du Chailloux, aire des Prés Naiteaux



Mar. 12 mars/Lys-Haut-Layon Vihiers Concours de belote interclubs

Organisé par le club de l'Amitié. Ouvert à tous
13 h 30, salle commune des loisirs, place du Maréchal-Leclerc

Mar. 27 fév./Trémentines Goûter ciné-crêpes en famille

Proposé par le centre socioculturel intercommunal Chlorofil. Sur inscription. Tarif : 2 € par famille + adhésion
Infos et inscription au centre ou 02 41 55 93 41
14 h 30 à 17 h 30, salle Gérard Philipe, chemin du Patronage

Mar. 27 fév. Mazières-en-Mauges Soirée parent/ado :

atelier sushis et samoussas
Organisée par le centre socioculturel intercommunal Chlorofil. Venez fabriquer et déguster vos propres sushis et samoussas. Sur inscription. Tarif : 2 € par personne + adhésion
Infos et inscription au centre ou 02 41 55 93 41
19 h à 22 h, salle Saint-Jean, rue de la Forêt

animations (suite)

Jeu. 29 fév./Cholet
Re-style ton vêtement
 Le centre socioculturel K'léidoscope propose d'apporter un vêtement et de le remettre au goût du jour en le personnalisant à sa façon.
 Tarif: 3 € (+ adhésion)
 Infos et inscription avant ce mar. 27 fév. au centre ou 02 41 55 55 84 ou centre.kleidoscope@gmail.com
14 h à 17 h, K'léidoscope, 13 av. du Président-Kennedy

Jeu. 29 fév./Cholet
Anim' pour tous!
 Au programme de ce temps convivial pour petits et grands, des ateliers créatifs sur le thème de l'hiver, un atelier cuisine, des espaces lecture, des jeux divers, des coloriage...
 Goûter offert. Les enfants doivent être accompagnés de leur parent et/ou grand-parent. Entrée libre et gratuite
 Infos au centre ou 02 41 65 14 99 ou accueil@cs-leverger.fr
14 h à 17 h, centre socioculturel le Verger, rue du Bois-Régnier

Dim. 3 mars/Vezins
Bar à huîtres et charcuterie
 Proposé par le comité des fêtes tous les 1^{er} dim. du mois.
 Tarifs: 7 € l'assiette de six huîtres, 5 € l'assiette de charcuterie
8 h à 13 h, place du Général-de-Gaulle

Du lun. 4 au ven. 8 mars/Cholet
Maison de l'espace
 Le centre socioculturel K'léidoscope vous invite à bord de son vaisseau pour découvrir et explorer l'espace au travers d'animations pendant une semaine. Ouvert à tous. Gratuit
 Infos à l'accueil du centre 13 av. du Président-Kennedy ou 02 41 55 55 84 ou centre.kleidoscope@gmail.com
10 h à 12 h et 14 h à 18 h, 1 rue de la Sèvre, Tour Galaxie

Ven. 8 mars./La Séguinière
Escape game: « kiffe ton cycle »
 Le centre socioculturel intercommunal Ocsigène organise un escape game parent/ado sur le thème du cycle menstruel et des règles. Une opportunité pour en parler librement et sans tabou dans un cadre sécurisant et positif. À la fin du jeu, un temps d'échange sera proposé. Gratuit, à partir de 9 ans.
 Infos et inscription à l'accueil du centre au 18 rue d'Anjou à Saint-Léger-sous-Cholet ou 02 41 56 26 10 ou accueil@ocsigene.fr
15 h à 17 h, foyer des jeunes, place de la Bastille

Sam. 9 mars/Yzernay
Atelier taille des fruitiers, petits fruits et lianes
 Organisé par les jardins Kit'éco. Après la présentation des outils et l'apprentissage de la taille des rosiers, découverte des tailles de formation, fructification et régénération des arbres fruitiers, petits fruits et lianes.
 Tarif: 20 €
 Sur inscription
 www.lesjardinskiteco.fr
 Infos au 06 64 49 15 81
8 h à 12 h, la Grande Devision

Sam. 9 mars/Montilliers
Super loto
 Organisé par le club de football, l'Espérance sportive de Montilliers. Nombreux lots à gagner. Restauration et buvette sur place.
 Tarifs: 3 € la carte, 6 € les trois, 12 € les six, 2 € la carte jackpot, 20 € le pack loto (une plaque de dix, une plaque de trois cartes surprise bleue et une carte loto +).
 Réservation au 06 13 26 85 27 ou animation.esm@outlook.fr
20 h (ouverture des portes à 18 h), maison commune de loisirs le Lys, 12 rue du Chailloux, aire des Prés Naiteaux

Dim. 10 mars
Mazières-en-Mauges
Le petit loto des Laits chauds
 L'association des Laits chauds organise son premier loto. Un moment de partage et de convivialité en famille ou entre amis. Nombreux lots à gagner.
 Tarifs: 3 € le carton, 15 € les six de moins de 12 ans
 Infos et réservation conseillée au 07 81 75 32 49 ou leslaitschauds@gmail.com
14 h 30 (ouverture des portes à 13 h 30), salle Saint-Jean, rue de la Forêt



Freepik

cinéma

> À Yzernay
Cinéma Familles rurales, salle Saint-Georges, rue de l'Abbé-Fresneau
Mer. 21 fév.
Léo, la fabuleuse histoire de Léonard de Vinci
 Film d'animation (1 h 37), à partir de 8 ans
10 h
Mer. 21 fév.
Cocorico
 Film comique (1 h 32)
20 h 30
Tarifs: 5,50 € plein, 4,50 € réduit, 4 € moins de 14 ans, 3 € réduit
Infos au 07 68 54 29 74 ou cinemayzernay@orange.fr



> À Lys-Haut-Layon/Vihiers
place Saint-Jean
Ven. 23 fév.
La ferme des Bertrand
 Documentaire, art et essai (1 h 29)
20 h 30
Sam. 24, dim. 25 et mar. 27 fév.
Le dernier jaguar
 Film d'aventures (1 h 40), à partir de 8 ans
15 h
Dim. 25, lun. 26 et mar. 27 fév.
Cocorico
 Film comique (1 h 32)
18 h (dim.) et 20 h 30 (lun. et mar.)

Lun. 26 fév.
Léo, la fabuleuse histoire de Léonard de Vinci
 Film d'animation, art et essai (1 h 37), à partir de 8 ans
17 h
Tarifs: 6,50 € plein, 5,50 € réduit, 4,50 € moins de 14 ans, 2 € majoration 3D
Programme 24 h/24 au 02 41 75 83 66
lecinefilvihiers@gmail.com
www.cine-vihiers.fr
Facebook le Cinéfil Vihiers

spectacles

Du lun. 11 mars au jeu. 6 juin
Nuaillé
Numérique café
 Le centre socioculturel intercommunal Chlorofil propose des séances collectives d'initiations, accessibles à tous, pour apprendre le b.a.-ba du numérique, du démarrage de l'ordinateur, à l'utilisation de logiciels pratiques, ou d'Internet, en passant par la gestion des photos jusqu'à l'utilisation d'appareils mobiles. L'idéal est de participer à toutes les dates.
 Gratuit sur adhésion (10 € cotisation annuelle au centre)
 Inscription au 02 41 55 93 41
14 h à 16 h 30, lieu communiqué lors de l'inscription

Sam. 24 fév./Montilliers
Jaoset D'Lainti
 Le comité des fêtes propose un spectacle de l'humoriste Jaoset D'Lainti. Tarif: 13 €
 Infos et réservation au 02 41 75 86 99
20 h 30, maison commune de loisirs le Lys, 12 rue du Chailloux, aire des Prés Naiteaux

Sam. 2 mars
Le May-sur-Èvre et Cholet
Comédie musicale
 La section chorale de l'association des Jours heureux du May-sur-Èvre s'associe avec la troupe choletaise Focal pour une soirée de spectacle et de musique. Billetterie sur place.
 Tarifs: 10 €, 8 € jeune de 10 à 16 ans, 5 € enfant moins de 10 ans
 Infos au 06 37 77 93 55 ou 02 41 71 13 96 ou asso.focal@gmail.com
20 h 30, espace Senghor, 4 rue des Tilleuls

Ven. 15, sam. 16 et lun. 18 mars
Cholet et La Séguinière
Orpac
 L'Office des retraités et personnes âgées du Choletais montent sur les planches pour son spectacle mêlant théâtre et musique. Tarif: 5 €
 Infos et réservation: Orpac 24 avenue Maudet à Cholet ou au 02 72 77 24 08
 Réservation ce mer. 21 fév. de 9 h à 12 h et 14 h à 17 h, au foyer de la salle des fêtes à Cholet puis à partir de ce jeu. 22 fév. auprès de l'Orpac
> ven. 15 mars, 20 h 30 et sam. 16 mars, 15 h, Interlude, 9 rue Saint-Melaine à Cholet,
> lun. 18 mars, 15 h, espace Prévert, rue de l'Abbé-Chauveau à La Séguinière



Freepik

musique

Sam. 24 fév./Lys-Haut-Layon
Vihiers
Concert de jazz
 L'école de musique de Lys-Haut-Layon invite l'ensemble Medalgio, cet octuor composé d'enseignants de la région, pour une soirée consacrée au jazz.
 Entrée libre
19 h, Cinéfil, place Saint-Jean

théâtre

Jeu. 22, sam. 24 et dim. 25 fév.
La Tessoualle
Les Mots tissés
 La compagnie des Mots tissés présente la comédie d'Éric Assous, *Les belles-sœurs*.
 Tarifs: 9 €, 4 € enfant moins de 15 ans
 Réservation: helloasso.com/associations/association-compagnie-des-mots-tisses/evenements/billetterie-les-belles-soeurs
 ou du lun. au ven. de 17 h à 20 h au 06 51 04 93 75
 Facebook et Instagram: la compagnie des mots tissés
20 h 30 (sam. et jeu.) et 16 h (dim.), espace culturel Tessallis, 31 rue du Stade

Ven. 1^{er} et sam. 2 mars
Saint-Paul-du-Bois
St-Paul Art'Scène
 La troupe propose une pièce d'aventure, *Mon curé chez les riches*, adaptation d'une pièce d'André de Lorde et Pierre Chaine.
 Tarifs: 10 €, 5 € personne à mobilité réduite, 2 € en fant jusqu'à 10 ans sur chaise devant la scène
 Réservation: costumes-et-theatre-saintpauldubois.fr/ou les ven. de 14 h à 20 h au 02 41 75 42 26
 Infos: association d'éducation populaire costumes et théâtre 2 allée Georges-Moreau
20 h 30 (ven.) et 14 h 30 (sam.) théâtre, rue de la Source

Dim. 25 fév./Cholet
Stage de théâtre pour amateurs
 Le Théâtre régional des Pays de la Loire (TRPL) propose des stages animés par les comédiens de la troupe. La tragédie grecque *Antigone* de Sophocle est le fil rouge de cette saison 2023-2024. Ce dim., le troisième stage, animé par Erwann Mozet, porte sur « une histoire, une infinité de styles ».
 Tarif: 30 € le stage d'une journée (dégressif si plusieurs stages réservés)
 Infos: www.trpl.fr
 Inscription au 02 41 75 35 40 ou accueil@trpl.fr
10 h à 18 h, Interlude, espace Jean Guichard, 9 rue de Saint-Melaine

Synergences hebdo
 Pour paraître dans les pages Agenda, un seul contact: asangibault@choletagglomeration.fr ou 02 44 09 25 20

Réponses des mots croisés en page 18

1. CAPRE - CHOPES - 2. ALOI - CHAPONS - 3. NEUF - SEREIN - 4. DAME - TUE - 5. RHÈME - IN - RYC - 6. DIT - SANGLIER - 7. FESTIN - AN - 8. AURIGE - ERV - 9. RHUR - SI - IDOINE - SOLES - 10. TBI - GONESSE - EC - ÎLE - 11. ISEO - ION - VESSE DE LOUP - 12. ATTITUDE - ESCALOPES -	13. UBU - MAES - AMLI - 14. POULES - UPAS - 15. AGRUME - FILET MIGNON - 16. LAPIN RÔTI À LA MOUTARDE - 17. IOR - ÉCU - PRÉNOMS - NOIR - 18. VII - DATE - AUBERGINE - 19. KYOTO - CINGLÉ - SUV - 20. SPAMS - NIVELÉES - AE - EX	A. CANARD FARCI AUX OLIVES - B. ALE - HIE - AOI - C. POULET SAUTÉ AU PAPRIKA - D. RIF - TURBOT - OGI - YM - E. DÉSIR - TOURNEDOS - F. CSA - ANIS - II - LURÇAT - G. CHEMIN - GIGOT DE MOUTON - H. HARENG - ONU - SET - I. OPE - LA - IN - DM -	IP - CV - J. POITRINE DE VEAU FARCIE - K. ENNUYÉ - ROSE - ÉPILE - NL - L. SS - ÉCREVISSÉS À LA NAGE - M. NESS - SEMOULE - N. ECA - TOMBES - O. ÉDAM - MUSE - P. SCELLAIT - RSA - Q. LOI - GANGUE - R. LIOP - ENROIV - S. ÉLUES - ODIN - T. SEPS - ONÉREUX
--	--	--	---

danse

Jeu. 22 fév.
Le Puy-Saint-Bonnet
La guinguette de la Goubaudière
 Après-midi dansant animé par l'orchestre Frédéric Stephant. Ouvert à tous. Tarif: 8 € (boissons et goûter compris). Infos au 02 41 65 58 09
 Attention changement de lieu dû à des travaux.
14 h 30 à 19 h, salle espace convivial, rue Victor-Ménard

Dim. 3 mars/Cholet
Guinguette
 Bal convivial ambiance rétro, disco, années 80 et 90, toutes danses, à partir de 25 ans. Tarif: 10 €
 Infos au 06 77 68 62 04
15 h, salle Jeune France, 50 rue Darmaillacq

Lun. 4 mars/Cholet
Stage hip-hop
 La Fabrique chorégraphique propose un stage de hip-hop avec Kong Meng Li, membre des Hotmilk breakers. Ouvert à tous à partir de 10 ans pour découvrir ou se perfectionner à la pratique du breakdance.
 Tarifs: 22 €, 18 € adhérent
 Infos et inscription: lafabco@gmail.com
 ou 06 99 73 64 18
 ou 07 67 60 77 68
18 h 45 à 20 h 45, la Fabrique chorégraphique, 24 rue de la Hollande

Sam. 9 mars
Le Puy-Saint-Bonnet
Soirée toutes danses
 Madis'cho propose sa soirée toutes danses animée par DJ Guy.
 Tarifs: 12 €, 10 € adhérent (boissons, café et brioche compris)
 Infos et inscription avant le jeu. 29 fév. au 5 rue des Libéras au May-sur-Èvre ou 06 98 46 59 60
 ou madischo49@gmail.com
20 h 30 à 2 h, espace convivial, rue Victor-Ménard

Dim. 10 mars/Vezins
Bal du printemps
 Organisé par le club de l'Espérance et animé par l'orchestre Thierry Lefèvre. Ouvert à tous. Tarif: 10 € (boissons et goûter compris)
 Infos au 06 75 43 81 43
14 h 30 à 19 h 30, maison commune de loisirs, 14 rue du Parc



Freepix

expositions



David Ropars

Jusqu'au ven. 23 fév.
Le May-sur-Èvre
Photographies de David Ropars
 Dans son mode visuel monochrome peuplé de visages errants, de fantômes sensibles, de paysages en mouvements, David Ropars part à la conquête de ce qui se crée dans le vide, dans les traces laissées par l'absence, les départs et même la mort. Exposition pleine de mystère intitulée *Au seuil des vivants.e.s.*
 Entrée libre
 Infos: espacesenghor.fr
14 h à 18 h (du mar. au ven), espace Senghor, 4 rue des Tilleuls

Jusqu'au ven. 23 fév.
Le May-sur-Èvre
Peintures de Gillian Brin
 La peinture s'est imposée à l'artiste maytais Gillian Brin, il y a deux ans, comme moyen d'expression alternatif à la musique. Il peint différents sujets, principalement des femmes et des animaux. Entrée libre
17 h à 18 h 30 (mar. et ven.), 10 h à 12 h et 17 h à 18 h 30 (mer.) et 14 h à 15 h 30 (sam.), bibliothèque May Livres, centre Jean Ferrat, rue Jean-Moulin

Jusqu'au ven. 12 avril/Cholet
Passer par la fenêtre
 Photographies du collectif Novo Western. Carole Pralong, architecte et chercheuse, travaille sur la perception des paysages vécus et la création de nouveaux espaces à habiter pour le corps, la langue et la pensée. La photographie, documentée par l'écriture poétique, est au cœur de sa pratique.
 Élise Blanchard est photographe, réalisatrice de films documentaires et autrice. Elle cherche dans sa photographie la poésie du quotidien, la beauté de l'indicible, les agencements qui racontent une histoire.
10 h à 12 h et 14 h à 18 h (du mar. au ven) et les soirs de spectacle, hall du Jardin de Verre, 13 bd Gustave-Richard

Arrêt sur images



Du jeudi 8 au dimanche 11 février - Cholet

35^e National à pétanque, un succès populaire

Même avec les années qui passent, la réussite du National à pétanque de Cholet ne se dément pas ! Pour cette édition anniversaire, des milliers de spectateurs ont une nouvelle fois rempli les travées de la Meilleraie, en soutien aux quelque 4 400 joueurs qui se disputaient les différents trophées. Dans l'épreuve phare, après l'élimination précoce des tenants du titre, c'est Philippe Quintais qui s'est imposé avec ses coéquipiers Luc Laille et Patrick Laur, face à la triplette Christian Fazzino, Sébastien Rousseau, Wilfried Rakoniewski. Avec cette 7^e victoire en 11 finales à Cholet, il reste le lauréat le plus titré au pays du mouchoir, lui qui n'avait plus gagné depuis dix ans !



Étienne Liambard



Étienne Liambard

Vendredi 9 février - La Romagne
 Les Lebrun en vedette à la Stella

Prodiges du ping français, Félix et Alexis Lebrun ont reçu les honneurs du public, venu très nombreux admirer le jeu des n° 6 et 22 mondiaux pendant le duel entre leur équipe de Nîmes-Montpellier et la Stella sport tennis de table, avant de faire signer de précieux autographes sur les raquettes, affiches et autres carnets. Mais les véritables stars de la soirée auront finalement été les joueurs romagnons qui, contre toute attente, se sont imposés 3 à 1 face à ces champions ! Ils se replacent ainsi au pied du podium avant leur prochain match chez les Loups d'Angers.



sport

CHOLET **SUPPORTER N°1**

Sam. 24 fév./Cholet
Badminton
 Le Bach reçoit Maromme lors de la 8^e journée du Top 12.
16 h, salle Auguste Grégoire, 41 rue Maurice-Ravel

Sam. 24 fév./Cholet
Hockey sur glace
 Les Dogs reçoivent Tours lors de la 24^e journée de Division 1.
19 h 30, Glisséo, av. Anatole-Manceau

Sam. 24 fév.
Lys-Haut-Layon/Vihiers
Basket
 Dans le cadre de Terre de Jeux 2024, la Commune de Lys-Haut-Layon organise un match de handibasket entre les formations d'Angers et de Poitiers. La soirée se poursuivra avec le huitième de finale de la coupe de l'Anjou masculine entre Vihiers basket et l'Union sportive Le Pin-La Poitevineière.
18 h (handibasket), 20 h 30 (8^e de finale de la coupe de l'Anjou), salle de la Loge, route d'Angers

Mer. 28 fév. et ven. 1^{er} mars
Cholet
Badminton
 Le Bach propose deux journées de stage multisport pour les enfants nés entre 2006 et 2013. Places limitées. Pique-nique à prévoir. Tarifs pour une journée: 6 € licencié, 8 € non-licencié
 Infos et inscription: bach49@badminton-cholet.fr ou 06 26 41 25 26
9 h à 17 h, salle Grégoire, 41 rue Maurice-Ravel

Mer. 28 fév. et 6 mars, ven. 1^{er} et 8 mars/Cholet
Poney: stages
 L'Étrier choletais organise des stages: > découverte pour les cavaliers âgés de 6 à 9 ans et de 10 à 15 ans, les mer. 28 fév. et 6 mars de 9 h 30 à 17 h,

> baby poney pour les cavaliers de 4 à 6 ans, les ven. 1^{er} et 8 mars de 9 h à 12 h.
 Infos et inscription au 02 41 56 46 78
La Tricoire

Toute la saison/Cholet
Badminton
 Le Bach offre deux séances d'essai pour venir découvrir cette discipline. Le badminton est accessible à tous, à partir de 6 ans, valide ou en situation de handicap moteur ou mental/psychique. Places disponibles sur les créneaux suivants:
 > minibad: les mer., 16 h 30 à 17 h 45,
 > U11/U13: les mer. et ven., 17 h 30 à 19 h,
 > adultes loisirs: les lun., mer. et jeu. à partir de 20 h 30.
 Infos: bach49@badminton-cholet.fr
Salle Grégoire, 41 rue Maurice-Ravel



Vendredi 9 février - Cholet
**Une soirée,
la tête dans les étoiles**

Malgré un temps incertain, une trentaine de personnes étaient au rendez-vous, à la ferme de la Goubaudière, à Ribou, pour la Nuit des étoiles d'hiver, organisée par la section astronomie de la société des Sciences, lettres et arts. À la faveur d'un ciel s'étant partiellement dégagé, les participants ont pu observer le ciel avec les télescopes mis à disposition, encadrés par les membres de la section, qui a également fait visiter ses locaux et donné des informations sur ses activités.



L'Envol des sons

Vendredi 9 et samedi 10 février - Bégrolles-en-Mauges
Un carnaval musical décalé

À l'occasion de son Before fest - déclinaison hivernale de son festival estival (qui n'aura pas lieu en 2024, pour mieux préparer celui de 2025, qui s'annonce de grande ampleur) - l'association l'Envol des sons a apporté des couleurs et du rythme à la salle du Gué-Brien. Différents groupes survoltés se sont succédé (en photo, Beer beer orchestra et son ska-rock) lors de ce week-end où déguisements, plumes et paillettes ont plongé les participants dans l'effervescence et la magie du carnaval.



Serge Couasseur

Samedi 10 février - Cholet
**Kohlfahrt :
une route du chou venue d'Allemagne**



Étienne Lizambard

Fête traditionnelle d'Oldenburg, la route du chou, ou Kohlfahrt pour les germanistes, a rassemblé une quarantaine de personnes à l'étang des Noues. Cette animation originale, proposée par l'association Cholet France-Allemagne, s'est tenue dans une ambiance festive et le respect de la tradition allemande qui veut que les participants tirent à tour de rôle un petit chariot, copieusement garni. Gilles Bourdoleix, maire de Cholet et président de Cholet Agglomération, s'est volontiers prêté au jeu, accompagné de Florent Barré, adjoint en charge des Relations internationales.

Dimanche 11 février - Cléré-sur-Layon
**500 marcheurs autour du pain
d'épices et du vin chaud**

Bâtons et chaussures de marche, veste coupe-vent : pas de doute, cette journée était placée sous le signe de la randonnée ! Et ce dimanche, deux ingrédients étaient ajoutés : le pain d'épices et le vin chaud ! 500 participants ont été comptabilisés à cet événement organisé par les Amis de Passavant-sur-Layon et Cléré-sur-Layon. Si les sols étaient gras avec les pluies de ces derniers semaines, ce dimanche, en revanche, un temps plus clément était bien au rendez-vous pour le plus grand plaisir des marcheurs, qui ont apprécié la qualité de l'organisation, l'accueil en musique et les paysages traversés.



Amis de Passavant-sur-Layon et Cléré-sur-Layon