

Syn**ERGENCES**

le journal de Cholet Agglomération

730/ 24 juin au 5 juillet 2026

Lire p. 26

Au rendez-vous des guinguettes



Ma municipalit 
et moi

Les  lus du conseil
d'agglom ration
Lire p. 2

On s'occupe
de moi

Maison du don :
une nouveaut    Cholet
Lire p. 13

Un temps pour
go ter

La brioche Gelineau r gale
les Choletais depuis 50 ans
Lire p. 15   18

AGGLO

**Synergences
est de retour !**

Alors que les habitants de Cholet Agglomération s'attendaient à le recevoir dans leur boîte à lettres, le numéro 730 de *Synergences*, couvrant la période du 1^{er} au 14 avril dernier, et les suivants ont dû être suspendus à la suite des dernières élections municipales. Le directeur de la publication jusqu'alors en fonction étant déchu de ce titre dès la proclamation des résultats, donnant la victoire à l'équipe Cholet, un nouveau jour, le journal n'était plus en mesure de paraître pour des raisons juridiques. En effet, chaque édition de *Synergences* fait obligatoirement l'objet d'un dépôt légal à parution auprès de la Bibliothèque nationale de France. Ce dépôt est impossible en l'absence de directeur de la publication. C'est à la suite de l'installation du conseil communautaire de Cholet Agglomération que le nouveau conseil d'administration de l'Agence pour la promotion du Choletais, l'établissement public en charge de la réalisation du journal, a pu être constitué.

**Valorisation
du territoire**

L'élection de Kristell Beillouet, adjointe à la maire de Cholet et vice-présidente de Cholet Agglomération, en tant que présidente de la structure et par conséquent directrice de la publication de *Synergences*, permet la reprise des éditions. C'est ainsi que ce numéro 730 peut désormais voir le jour, pour clore la saison. Il sera suivi du traditionnel numéro spécial été, distribué fin juin, présentant les animations estivales du territoire, puis votre journal reprendra son rythme classique dès septembre. « En tant que directrice de la publication, il me tient à cœur de vous remercier, lecteurs, pour votre fidélité et de l'intérêt que vous portez à *Synergences*. Ce journal est un lieu d'informations, de partage et de valorisation des initiatives de notre territoire, observe Kristell Beillouet. Je vous en souhaite une excellente lecture ! »

Le président et les vice-présidents



Jean-Paul Brégeon
Cholet
Président



Guy Barré
La Séguinière - Premier vice-président
Finances, contrôle de gestion, commande publique



Médéric Thomas
Lys-Haut-Layon
Vice-président Aménagement du territoire



Cédric Van Vooren
Vezins
Vice-président Collecte des déchets ménagers



Jérôme Tricoire
Cholet - Vice-président
Développement économique, emploi, attractivité territoriale



Xavier Testard
Coron
Vice-président Patrimoine communautaire, bâtiments, foncier



Christophe Piet
Nuaillé
Vice-président Eau potable, défense incendie



Dominique Landreau
La Tessoualle
Vice-président Mobilités, transports



Sylvain Sénéaille
Saint-Christophe-du-Bois
Vice-président Ressources humaines, communication



Olivier Rio
Chanteloup-les-Bois
Vice-président Ruralité, agriculture



Isabelle Leroy
Cholet
Vice-présidente Contrat de ville, habitat, Opah



Cyril Akpomedah-Grant
Cholet
Vice-président Transition écologique, sport de haut niveau



Olivier Vitré
Saint-Paul-du-Bois
Vice-président Assainissement



Sylvie Barbault
La Plaine
Vice-présidente Politique gérontologique



Kristell Beillouet
Cholet
Vice-présidente Culture

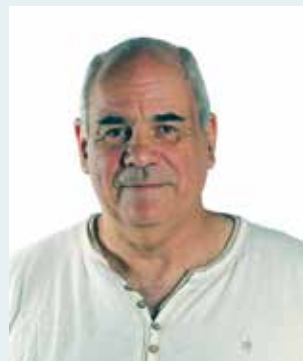
Les conseillers délégués



Alain Morinière
Le May-sur-Èvre
Voirie, stationnement



Isabelle Volant
Cholet
Convention territoriale globale, centres sociaux Cholet



Jean-Robert Tignon
Saint-Léger-sous-Cholet
Protection des espaces ruraux et naturels, bassin versant de l'Èvre



Yannick Lochu
Maulévrier
Tourisme



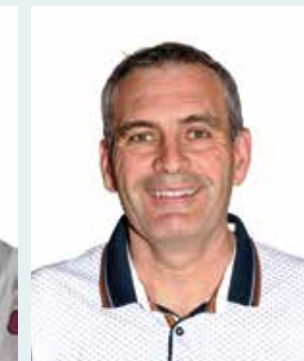
Dominique Séchet
Yzernay
Protection des espaces ruraux et naturels, bassin versant de la Moine



Olivier Rivault
Cholet
Politique de santé



Josette Guittou
La Romagne
Politique gérontologique, animation et lien social intergénérationnel



Anthony Bochereau
Cholet
Foirail



Benoît Tricoire
Cholet
Attractivité commerciale



Béatrice Forestier
Cholet
Urbanisme et publicité



Ilyas Barbaud
Cholet
Habitat, accueil des gens du voyage



Raphaël Brunet
Lys-Haut-Layon
Transition écologique, énergies renouvelables



Serge Lefèvre
Cléré-sur-Layon
Protection des espaces ruraux et naturels, bassin versant du Layon



Florence Jauneault
Cholet
Relais petite enfance



Frédéric Terrien
Mazières-en-Mauges
Recherche de financements, assurances



Nicolas Poitou
Trémentines
Enseignement supérieur, formation professionnelle



Frédéric Point
Les Cerqueux
Politique de l'emploi



Céline Thomas
Toutlemonde
Centres sociaux hors Cholet



Anthony Pineau
Bérgrolles-en-Mauges
Activités économiques,
artisanales et en milieu rural



Vincent Boudaud
Cholet
Informatique, technologies
nouvelles



Maria Canselier
Cholet
Politique gérontologique, label
Agglo amie des aînés



Philippe Bernard
Montilliers - Aérodrome du
Pontreau, foncier, mobilités,
transports secteur du Vihiersois



Valérie Mercier
Cholet
Qualité de vie au travail, ressources
humaines, apprentissage et stagiaires



Marie-Dominique Chaumin
Cernusson
Plan intercommunal de sauvegarde



Bérengère Blanc
Somloire
Culture, bibliothèques rurales



Olivier Lecomte
Passavant-sur-Layon
Valorisation de l'économie viticole

Les conseillers communautaires



Christine Decaëns
Lys-Haut-Layon



Séverine Billaud
La Séguinière



Frédéric Matignon
Lys-Haut-Layon



Émilie Bucher
Le May-sur-Evre



Carine Merlière
Maulévrier



Elisabeth Rousselot
Cholet



**Marie-Dominique
Lusson-Langlois**
Cholet



Laurent Girardin
Cholet



Loïc David
Cholet



Christelle Caillou
Cholet



Christelle Chevalier
Cholet



Louis Roquebert
Cholet



Gilles Bourdouleix
Cholet



Géraldine Olivier
Cholet



Sylvie Tolassy
Cholet



Franck Loiseau
Cholet



Florent Barré
Cholet



Delphine Ogereau
Cholet



Bruno Viéville
Cholet



Patrick Delamarre
Cholet

Ma municipalité et moi

CHOLET

Les élus viennent à votre rencontre

Cet été et à la rentrée, de nouveaux outils de démocratie participative sont lancés par Isabelle Leroy, maire de Cholet, et les élus. Le premier, nommé Les Choletais ont la parole !, est un ensemble de rencontres programmées le temps d'une demi-journée. Accessibles à tous, ces rendez-vous se composent d'un moment d'échange informel autour d'un café offert en ouverture, suivi d'une déambulation dans le quartier en présence des élus et des services municipaux, pour dresser un diagnostic des atouts et des problématiques. La journée se conclut par un moment convivial, où sont présentés les projets en cours et à venir à l'échelle de la ville, avec un focus particulier sur les enjeux du quartier. Habitants, commerçants et acteurs locaux sont

invités à participer librement afin de faire part de leur quotidien ainsi que de leurs idées sur l'avenir de leur lieu de vie. Alors que les quartiers Libération, Sacré-Cœur et Tuilerie-Leclerc ont été récemment concernés, sont désormais au programme les Turbaudières-Girardières le mardi 30 juin (à 13 h 30 au bar Clairefontaine, puis à 18 h 30 à la ferme des Turbaudières), le Val de Moine le mercredi 1^{er} juillet (à 13 h 30 au P'tit bar du centre commercial Leclerc, puis à 18 h 30 à la salle du Plessis), Calvaire-Jean Monnet le jeudi 2 (à 11 h 30 au bar des Nations, puis à 18 h 30 à la maison d'animation la Haie) et le centre-ville le vendredi 3 (à 13 h 30 au P'tit café, puis à 18 h 30 à l'hôtel de Ville). Suivront en septembre, les quartiers Lorraine mardi 8 (à 13 h 30 au Roc'Bar, puis à 18 h 30

salle Laënnec), Le Puy-Saint-Bonnet vendredi 11 (à 13 h 30 à la Tablee du Puy puis à 18 h 30 à la mairie annexe) et Pasteur-Bretagne jeudi 17 (à 13 h 30 à la Cravache d'or et à 18 h 30 salle Mocrat).

Co-construire la vie locale

Autre nouvel outil, la Ville met en place des conseils de quartier dans le prolongement de ces rencontres. Ouverts aux habitants volontaires (à partir de 18 ans) et aux acteurs du quartier, ils seront composés d'environ 15 à 20 membres. Le recrutement repose sur un appel à candidatures, complété si besoin par un tirage au sort. Ces conseils, visant aussi à placer la proximité et l'écoute au cœur de

l'action municipale, seront réunis au minimum trois fois par an afin de débattre des projets locaux, faire remonter les attentes des habitants et contribuer à la concertation. « Un projet concerté est un projet adopté » souligne Isabel Volant, adjointe à la Démocratie participative.

Infos:
cholet.fr

AGGLO

L'aménagement du territoire harmonisé et réglementé

Document unique de planification et de réglementation, le PLUi-H détermine l'occupation des sols à travers des règles de construction applicables dans le territoire.

Approuvé par le conseil communautaire en février dernier, le Plan local d'urbanisme intercommunal, valant Programme local de l'habitat (PLUi-H), s'applique désormais aux 26 communes de Cholet Agglomération en lieu et place des documents d'urbanisme communaux existants. Traduction d'un projet politique intercommunal universel et partagé, il est le fruit d'un travail collaboratif entre l'ensemble des municipalités membres, les différents services de l'intercommunalité, les partenaires locaux et la population qui a contribué à sa réalisation, à travers la possibilité d'émettre des observations dans les registres ou lors de réunions publiques. Son élaboration répond à une procédure réglementée s'articulant autour de plusieurs étapes obligatoires, conformément au Code de l'urbanisme.

Collaboratif et réglementé

Le PLUi traduit les orientations d'aménagement et de développement du territoire voulues par les élus et définies par les documents d'urbanisme supérieurs, notamment le Schéma de cohérence territoriale de Cholet Agglomération. Il veille ainsi à respecter les grands équilibres territoriaux (agricole, naturel et urbain), tout en précisant les règles d'utilisation des sols auxquelles se réfèrent les autorisations d'urbanisme (permis d'aménager, permis de construire, déclaration préalable, permis de démolir). Élaboré en partenariat avec l'ensemble des acteurs locaux, le Programme local de l'habitat (PLH) définit, quant à lui, les orientations et les objectifs d'un territoire pour répondre aux besoins en logements et précise les moyens mis en œuvre pour y parvenir. Le PLH intègre le PLUi (donnant l'acronyme PLUi-H) pour une meilleure cohérence et prise en compte de la politique en matière d'habitat au sein du document d'urbanisme. Six grands documents composent le PLUi-H : - le rapport de présentation, qui s'appuie sur un diagnostic du territoire, expose et justifie les choix d'aménagement retenus, - le projet d'aménagement et de développement durables, document stratégique pour



Le PLUi-H détermine notamment les possibilités de construction.

les 15 prochaines années, qui est le projet politique porté par l'intercommunalité, - les orientations d'aménagement et de programmation, qui encadrent les aménagements et équipements à réaliser dans des secteurs définis, - le règlement écrit et graphique, qui conditionne l'occupation et l'utilisation des sols, - les annexes, qui complètent le règlement par le biais des servitudes d'utilité publique, les réseaux, le patrimoine, etc., - le programme d'orientations et d'actions, qui met en œuvre la politique de l'habitat.

Un contexte national

Face au dérèglement climatique, à la perte de la biodiversité et au mitage des espaces agricoles, naturels et forestiers, la loi Climat et résilience s'est fixée comme objectif de diviser par deux la consommation foncière pour la décennie à venir par rapport à la consommation mesurée lors de ces dix dernières années. En clair, chaque espace naturel qui sera artificialisé sera compensé par la remise en état naturel de surfaces actuellement construites. Pour répondre à cet objectif de zéro artificialisation nette des sols d'ici à 2050, le PLUi-H a dû se construire en conciliant développement territorial et respect des objectifs de sobriété foncière exigés au niveau national.

Infos:

> <https://www.geoportail-urbanisme.gouv.fr> (pour consulter l'ensemble des documents du PLUi-H)
> cholet.fr

LA TESSOUALLE ET LA PLAINE

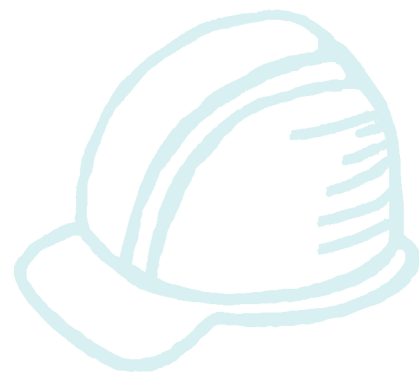
Assainissement : des travaux en cours

Cholet Agglomération réalise actuellement des travaux des réseaux d'assainissement dans deux de ses communes. À La Tessoualle, ils sont programmés jusqu'en avril 2027 et portent sur la mise en séparatif des rues du Stade, des Hortensias, des Lilas, des Rosiers, de l'Industrie, l'avenue de la Madeleine et le hameau de la Mercerie, conformément aux préconisations du schéma directeur d'assainissement réalisé en 2019. Les travaux consistent à réhabiliter ces voies sur environ 1 405 mètres linéaires et le montant total de l'opération s'élève à 1 364 000 € TTC. À La Plaine, les travaux, prévus jusqu'à septembre prochain, ont pour objet le renouvellement du réseau d'assainissement des rues Frairie et Pouparderie, selon les préconisations du schéma directeur d'assainissement de 2016. Le montant total s'élève à 387 740 € TTC.

Dans les deux cas, la circulation est perturbée et des déviations sont mises en place en fonction de l'avancement du chantier. L'accès aux habitations est maintenu, sauf cas exceptionnel. Cholet Agglomération, maître d'ouvrage des opérations, assure la maîtrise d'œuvre en interne. Le service Assainissement de Cholet Agglomération a mis en place des panneaux d'information aux emplacements les plus pertinents. Enfin, en relation avec l'entreprise mandatée, et suivant le planning retenu pour l'exécution des travaux, un courrier a été distribué aux riverains pour les informer des modalités concrètes des travaux (phasage, circulation, collecte des déchets, etc.).

Infos:

Cholet Agglomération
Service Assainissement
Tél.: 02 44 09 25 45
contactagglo@choletagglomeration.fr



CHOLET

L'ambiance féerique du salon de l'Orangerie

Bon nombre de Choletais connaissent déjà la tarterie de l'Orangerie, fondée en 2017. Depuis le début de l'année, ils n'ont que quelques pas à faire pour traverser la rue éponyme et se retrouver au salon de l'Orangerie, un bar à cocktails. « Nous avons voulu créer un service complémentaire au restaurant, un endroit où se détendre et passer un agréable moment, tout en restant dans notre ADN : du bon et au bon prix » annonce le gérant, Nicolas Decron. Ainsi, du mardi au samedi, de 18 h à minuit et le dimanche, de 14 h 30 à 21 h 30, Charline Moreau, fine connaisseuse des produits et anecdotes associées, et Esteban Vilaça, expert du shaker, présentent leurs créations inédites, à base de liqueurs originales, minutieusement sélectionnées.

Atypique...

Chocolat, whisky sans alcool ou saveurs asiatiques peuvent par exemple agrémenter les boissons à la carte.

Inutile, donc, d'y chercher les recettes traditionnelles : les propositions artisanales sont aussi atypiques que les lieux, inspirés d'un univers féerique et faits de fresques colorées, compositions végétales au plafond, bibliothèques, miroirs, lumière tamisée... où un artiste différent expose ses œuvres chaque mois. Et où il est aussi possible de grignoter ! Des planches apéro, elles aussi singulières, sont en effet disponibles : ni fromage ni charcuterie, mais les gaufres et tartes salées de la tarterie en version miniature ou des galettes sablées recouvertes de tartinales locales. Les gourmands se délectent aussi d'une note sucrée avec les gaufrettes toute la semaine et les pâtisseries du restaurant le dimanche.

Bientôt agrandi

L'espace dispose actuellement d'une vingtaine de places, mais il doublera d'ici peu sa capacité après des travaux dans une salle annexe, et peut déjà être privatisé. « Le midi et l'après-midi,



Nicolas Decron

jusqu'à l'ouverture du bar, la salle peut être mise à disposition pour un groupe de lecture ou un enterrement de vie de célibataire comme cela a déjà pu être le cas » note Nicolas Decron, qui souligne aussi la terrasse accessible et sécurisée, installée dès que le soleil pointe le bout de son nez...

Infos:

26 rue de l'Orangerie à Cholet
Tél.: 06 75 08 11 40

CHOLET

Terroir et saveurs, une cuisine locale et engagée

Ancien journaliste radio passionné de musique, Édouard Pineau caressait depuis longtemps le rêve de gérer son propre établissement, où mêler gourmandise et culture, dans son Choletais natal. Avant de se lancer à son retour de la Creuse où il travaillait voilà une quinzaine d'années, et puis qu'il connaissait peu le milieu de la restauration, on lui a conseillé de se former. Alors, il s'est formé. De la plonge dans la cafétéria d'une station d'autoroute jusqu'à la direction d'une pizzeria franchisée puis d'une grande enseigne de sandwicherie. « Je ne pensais pas faire un parcours si long avant d'oser m'installer, mais j'ai beaucoup appris. Ainsi, j'ai pu monter mon projet sereinement, avec les connaissances et l'envie nécessaires. »

Deux passionnés

Le projet, c'est finalement un restaurant bistrannique, baptisé Terroir et saveurs, ouvert depuis octobre dernier dans la zone des Pagannes, autour de valeurs fortes.



Édouard Pineau et Quentin Lamataki

« Je voulais avant tout proposer une bonne cuisine, avec des produits locaux de qualité. » Il ne peut pas aller les chercher moins loin, puisque ses voisins, la Boucherie choletaise et la Fromagerie de Cholet, sont ses premiers fournisseurs ! Derrière les fourneaux, il fait confiance à Quentin Lamataki, un chef formé à la Bonnauderie et passé par de belles maisons, qui s'attache à proposer à la fois des plats traditionnels et des recettes surprenantes, comme

un onglet de bœuf agrémenté d'une sauce coco-galanga et d'une purée de patate douce ou du chou-fleur en dessert ! « La carte est restreinte avec seulement deux entrées, deux plats et deux desserts, ainsi qu'une assiette de fromages, mais elle invite toujours à la découverte et change chaque semaine, note le gérant. Même nos boissons, naturelles, répondent à nos critères : sain et bon. » Le restaurant disposant d'une quarantaine de couverts est ouvert du mardi au samedi de 12 h à 14 h, ainsi que le soir, sur réservation, pour les groupes. De futures soirées à thème figurent également parmi les idées de ces deux passionnés pour animer ce lieu déjà convivial et chaleureux.

Infos:

15 rue des Pagannes à Cholet
Tél.: 09 82 20 83 94
<https://terroirsaveurs.fr/>

Pour paraître dans

Synergences

le journal de Cholet Agglomération

on s'y prend tôt !

Pensez à envoyer vos demandes d'article* à :

synergences@choletagglomeration.fr

6 semaines avant la date de l'événement

* Publication sous réserve du choix de la rédaction

L'actu en bref...

> Caravane seniors

La caravane Lisa – lieu d'information pour les seniors de l'agglomération – est ouverte au public, de 9 h 30 à 12 h 15 et de 13 h 45 à 16 h : - ce mercredi 24 juin, à La Plaine (avec France rénov), - ce jeudi 25 juin, à Lys-Haut-Layon/Les Cerqueux-sous-Passavant, - ce vendredi 26 juin, à Lys-Haut-Layon/Le Voide, - les mardi 30 juin et mercredi 1^{er} juillet, à Saint-Léger-sous-Cholet, - le jeudi 2 juillet, à Lys-Haut-Layon/Trémont (avec la médiathèque), - le vendredi 3 juillet, à Saint-Paul-du-Bois (avec Anjou numérique).

> Les agriculteurs recrutent

Les jeunes à partir de 16 ans (14 ans pour la castration du maïs) et moins jeunes, en recherche d'un contrat estival en agriculture, peuvent se tourner vers l'application Jobopré. Des emplois saisonniers, accessibles sans expérience ni formation, y sont proposés dans tout le département, jusqu'au mois d'octobre. Infos : www.elioreso.com/saisons

> Démarchage frauduleux

Des individus se faisant passer pour des agents du service Gestion des déchets ont été signalés dans le territoire. Ces personnes ont tenté d'obtenir de l'argent ainsi que des informations personnelles en échange d'une nouvelle poubelle. Cholet Agglomération rappelle que : - aucun agent du service Gestion des déchets ne demande de paiement en espèces lors d'une intervention au domicile, - aucune collecte d'informations personnelles n'est réalisée de cette manière, - les interventions officielles font toujours l'objet d'une information préalable et les agents sont identifiables par leur tenue de travail et leur carte professionnelle.

CHOLET

Une laverie automatique en centre-ville

Un nouveau service est désormais proposé aux Choletais, avec l'ouverture de la Laverie du centre, au 50 rue Salbérie. Un projet porté par Virginie Guerne, originaire de Brissac. « Après avoir travaillé de nombreuses années en maison de retraite, en soins aux personnes, mais aussi à la laverie, je souhaitais changer d'activité en étant mon propre patron. Je cherchais quelque chose qui me plaît, que je connais et j'ai constaté que beaucoup de laveries installées depuis de nombreuses années étaient vétustes ou à l'abandon. J'ai eu envie de donner un coup de jeune à ce secteur. » S'intéressant à Cholet, où les loyers sont plus abordables que chez sa voisine angevine, l'opportunité d'un local en centre-ville a permis de concrétiser son idée. Équipée de deux petites machines de 6 kg, adaptées aux personnes seules et étudiants et d'une autre de 11 kg, pour répondre aux besoins des familles, la laverie dispose également d'une machine de 20 kg, pour accueillir les gros volumes, tels que couettes, oreillers, couvertures, combinaisons de ski, etc. et de deux sèche-linge de 20 kg. « Il s'agit de machines à laver de dernière génération, avec lessive



Virginie Guerne

injectée. Il n'est donc pas utile d'en ajouter. Elle est neutre, sans parfum et hypoallergénique, pour convenir à tous » explique la gérante. Pour garantir un accueil des usagers dans les meilleures conditions, Virginie Guerne met un point d'honneur à effectuer un nettoyage des lieux tous les matins. Ouverte 7 j/7, de 7 h à 22 h, et sous vidéosurveillance, la laverie propose un paiement par carte bancaire et espèces via une borne très simple d'utilisation. Il est également possible d'y faire transiter des colis, avec la présence d'un locker Mondial relay.

CHOLET

Fortin construction moderne, pour tous vos projets

S'il vient de créer son entreprise, il n'est pas nouveau dans le métier. Fort de près de 30 ans d'expérience dans le bâtiment, Christophe Fortin a décidé de s'installer à son compte. « Être chef de chantier ne me suffisait plus. J'avais envie de davantage de liens avec les clients » argue-t-il. Un souhait devenu réalité puisqu'aujourd'hui, avec son associé, il pilote l'activité de A à Z : prise de contact, conseils, devis, planification des chantiers et bien sûr, réalisation des travaux. « Je peux ainsi aller vraiment jusqu'au bout des projets et respecter mon amour du travail bien fait. » L'entrepreneur propose ses services pour réaliser des rénovations ou agrandissements, jusqu'à une trentaine de m². Qu'il s'agisse de maçonnerie générale, carrelage, charpente, peinture, façade ou d'aménagement paysager, faisant lui-même intervenir des sous-traitants si nécessaire, notamment pour l'électricité, la plomberie ou encore le terrassement. « Je fais appel à d'autres indépendants de confiance et je reste l'unique contact du client. » Pour tout besoin, Christophe Fortin se

déplace gratuitement afin d'évaluer le chantier, puis il établit un devis en 48 h. « Je propose les meilleurs choix à long terme, au-delà de la décennale. Mon idée, ce n'est pas de simplement camoufler ou boucher une fissure : je préfère passer un peu plus de temps, ne pas avoir à revenir et savoir mon client satisfait. » Le professionnel intervient dans tout le Maine-et-Loire et les départements limitrophes.



Christophe Fortin

Infos :
Tél. : 06 95 08 47 70
fortinconstructionmoderne49@gmail.com

LYS-HAUT-LAYON ET MONTILLIERS

L'Anjouette, la guinguette qui va de village en village

La remorque est grande ouverte. Les tables et chaises colorées ont les pieds dans l'herbe fraîche. Les guirlandes sont accrochées. Voilà l'Anjouette installée ici... ou là ! Amandine Bompas et Benjamin Bonhomme ont imaginé un concept inédit : une guinguette mobile, qui va de village en village pour amener de la vie et de l'animation. « Par l'activité professionnelle de mon conjoint – la location de mobylettes pour des balades dans le territoire –, nous avons constaté que dans beaucoup de petites communes, il n'y a plus de bar ou de commerce, et donc pas d'endroits pour se rassembler, se retrouver ou s'arrêter quand on veut faire une pause. Si nous pensions nous installer dans un lieu fixe au départ, nous avons finalement décidé d'aller vers les gens pour leur offrir cet espace de rencontre et de convivialité, sur des sites bucoliques et verdoyants ! » présente la gérante, ancienne commerciale au sein d'un domaine viticole.

Ainsi, du mercredi au dimanche, l'apéro truck débarque dans un village différent pour l'après-midi et/ou la soirée. Avec son esprit années 50, sa musique musette, les vêtements d'époque de ses propriétaires... et le plein de gourmandises !



Amandine Bompas et Benjamin Bonhomme

Des produits du terroir

Dès 15 h 30, l'Anjouette propose les glaces d'un artisan du département, des crêpes maison, des softs bios, des bières locales en pression ou en bouteille, du vin (au verre) du Layon et d'ailleurs. Le soir, jusqu'à 22 h, ce sont des planches apéritives qui sont servies, avec des produits soigneusement sélectionnés pour leur qualité et leur originalité : fromages, charcuterie, tartinades maison ou

crackers. « Nous ne vendons pas la même chose à chaque fois que nous revenons dans un village, afin de varier les plaisirs et proposer de nouvelles découvertes. » Des jeux de société sont également mis à disposition pour favoriser les échanges en famille, entre amis, ou simplement avec ses voisins de table !

Déjà neuf villages

De 15 h 30 à 22 h du mercredi au vendredi et de 19 h à 22 h samedi et dimanche, l'Anjouette se promène actuellement dans neuf villages du sud du département, dont trois de notre agglomération choletaise : Vihiers, Montilliers et Tigné. Elle tournera jusqu'en octobre. Les lieux de passage sont indiqués sur les réseaux sociaux.

Infos :
Tél. : 06 30 77 50 64
lanjouette49@gmail.com
Facebook : L'Anjouette Guinguette Mobile

LYS-HAUT-LAYON/NUEIL-SUR-LAYON

Elle va former les futurs moniteurs d'équitation

Morgane Tréguier n'avait que 5 ans quand elle a demandé à ses parents, totalement étrangers à ce milieu, de faire de l'équitation. Cette passion ne l'a jamais abandonnée, jusqu'à en faire son métier. À 30 ans, elle franchit un nouveau cap avec la création de Formation cheval Anjou, un organisme unique dans notre territoire. Monitrice pendant une douzaine d'années, entre Grenoble, sa terre iséroise d'adoption, et Saumur où elle est devenue instructrice, grâce à un Diplôme d'État supérieur de la Jeunesse, de l'éducation populaire et du sport (DES Jeps) décroché au Cadre noir, elle veut désormais former les enseignants de demain. « N'ayant pour l'instant pas les moyens financiers d'ouvrir mon propre centre équestre, je travaille avec des structures partenaires, disposant d'une cavalerie adaptée, mais aussi

d'un manège et d'une carrière ainsi que de salles où faire les cours théoriques, comme l'Éperon des Noues à Cholet, explique la résidente de Nueil-sur-Layon, commune déléguée de Lys-Haut-Layon. Dès la rentrée prochaine, je proposerai le cursus d'animateur équitation puis le Brevet professionnel Jeps moniteur d'équitation en septembre 2027. Les deux parcours, certifiants et ouverts à des financements, s'effectueront en alternance, trois jours dans une écurie et deux jours à l'école, pendant lesquels j'enseignerai évidemment les techniques d'encadrement avec des méthodes personnalisées, mais informerai aussi sur les métiers autour du cheval, du maréchal-ferrant au vétérinaire. Je tiens à faire découvrir tout ce qui a trait à cet animal. Transmettre ma passion, c'est mon fil conducteur dans ce projet. »



Morgane Tréguier avec Amande, l'un des chevaux de l'Éperon des Noues.

Portes ouvertes

Pour faire connaître sa structure et les prochaines formations, Morgane Tréguier organise des portes ouvertes le lundi 13 juillet, de 14 h à 16 h, à l'Éperon des Noues, destinées aux passionnés âgés de 16 ans minimum, titulaires du galop 5 et détenteurs d'un diplôme de niveau 3 comme un CAP.

Infos et inscription :
Tél. : 06 30 45 03 19
contact@formationchevalanjou.fr
formationchevalanjou.fr
Facebook et Instagram : Formation Cheval Anjou

ZESTE DE DU 24 JUIN AU 21 JUILLET 2026

SOLDÉS

JUSQU'À
-50%*

MEUBLES - SALONS - LITERIE - DÉCO

SuteauAubron

Rue Sainte-Anne - BEAUPRÉAU
49600 BEAUPRÉAU-EN-MAUGES
www.suteauaubron.fr

Ouvert le lundi 14h-19h
et du mardi au samedi
9h-12h et 14h-19h

GRAM, Nantes - RCS 325 615 600 - Photo non contractuelle. *Soldés suivant réglementation en vigueur sur articles désignés en magasin.

TRÉMENTINES

Donner une direction cohérente à vos projets

Après six années à Londres, **Joséphine Zarini a choisi de revenir dans le Choletais et d'y poursuivre son activité consistant à accompagner les entrepreneurs, commerçants et porteurs de projet du territoire, à travers une approche transversale.** Forte d'une expérience diversifiée en communication, gestion d'événements, coordination de projets, relations clients et storytelling de marque, acquise dans des environnements créatifs et internationaux, la consultante pose son regard affûté sur des initiatives à fort potentiel, mais qui ont besoin d'une orientation plus claire. « À ceux qui ont une idée brillante ou une intuition prégnante, mais dont le message, les visuels, le contenu ou l'expérience client ne semblent peut-être pas encore parfaitement cohérents, j'aide à clarifier l'essence du projet, la manière dont il doit être exprimé et les prochaines étapes à franchir. J'interviens sur les plans stratégique, visuel et opérationnel. » Concrètement, Joséphine Zarini épaula les acteurs du territoire afin de préciser leur offre, améliorer la façon dont ils présentent leur activité, revoir leurs supports (site,

réseaux, visuels) ou encore, structurer leur communication, pour qu'elle soit plus simple et plus efficace. « Cela peut concerner, par exemple, une maison d'hôtes qui ne se démarque pas en ligne, un commerce qui a du mal à expliquer clairement ce qu'il propose, ou encore une activité en développement qui a besoin de structurer son image. L'objectif est toujours le même : faire en sorte que ce qui est entrepris soit compris rapidement, donne envie, et reflète réellement la qualité du travail engagé. »



Joséphine Zarini

Infos :

josephinezarini.com
contact@josephinezarini.com

CHOLET

Aide et compagnie pour les personnes âgées

C'est un panier rempli de bienveillance que **Françoise Miguel propose avec Framboise & compagnie, son activité de services à la personne.** Avec douceur, respect et attention, elle accompagne les seniors au quotidien pour leur permettre de rester autonomes. « J'ai travaillé pendant 31 ans dans le secteur de la confection, d'abord en tant que piqueuse, avant d'évoluer au poste de chargée de clientèle, dans lequel j'ai effectué l'essentiel de ma carrière, jusqu'à ce que mon service soit délocalisé, en 2021. J'ai alors décidé de changer de voie, souhaitant réaliser quelque chose qui me tenait vraiment à cœur, avec un grand sentiment d'utilité. » Sa réflexion l'a vite menée vers une évidence : l'aide et la compagnie auprès de personnes âgées. « Avant de me lancer, j'ai travaillé à l'ADMR, ce qui m'a permis de découvrir le métier, et ce, au-delà de ma propre expérience, étant personnellement sensibilisée à la dépendance, avec des

proches en situation de handicap. Un vécu qui me permet notamment d'anticiper différentes situations. »

Confiance et proximité

À Cholet et ses alentours, Françoise Miguel intervient au domicile, du lundi au vendredi, pour aider aux courses, à la préparation et à la prise des repas, faire des promenades ou des sorties, partager un jeu venant stimuler la mémoire, découvrir de nouvelles activités, accompagner aux rendez-vous, effectuer du petit jardinage ou apporter un coup de main à l'entretien du logement. « Tout est ajusté en fonction de la demande et la capacité de la personne. On peut aller jusqu'à passer une journée à la mer ou simplement faire quelques pas dans un parc à proximité. L'idée



Françoise Miguel

est d'apporter humainement, permettre de sortir du lien et surtout, donner du temps. Évoluant dans un climat de confiance, ma présence vient aussi rassurer la famille de la personne que j'accompagne. » Les visites de Françoise Miguel peuvent être régulières ou ponctuelles. Le paiement des interventions s'effectue en chèques emploi service et elles sont éligibles au crédit d'impôt.

Infos :

Tél. : 06 35 90 28 73

CHOLET

Sophie Bossard a l'Aiguille maligne

Professionnelle de la couture depuis ses 16 ans, **Sophie Bossard a tout connu dans ce milieu. Elle a exercé dans de belles maisons de luxe, en maroquinerie, en sellerie, en blanchisserie et même dans l'industrie nautique pour habiller banquettes et bains de soleil des bateaux.** Après une première expérience de six années à son compte, commencée en 2005 dans sa Charente-Maritime natale, la Choletaise crée à nouveau une entreprise sur sa terre d'adoption, l'Aiguille maligne. Évidemment en lien avec la couture... « J'avais une arrière-grand-mère couturière et j'ai hérité de son don je pense ! Depuis toujours, on me dit que j'ai de l'or dans les doigts pour manipuler le tissu et en faire de jolies choses. Ayant eu des problèmes de santé, je souhaite aujourd'hui pouvoir gérer mon temps à nouveau, tout en exerçant mon métier passion » confie-t-elle. En effet, après une tentative de reconversion comme monitrice d'atelier auprès de personnes en situation de handicap, l'amour de sa profession l'a rattrapé ! Ainsi, minutieuse et riche de son savoir-faire acquis au fil des ans, Sophie Bossard propose de la retouche



Sophie Bossard

de vêtements bien sûr, mais aussi d'ameublement. « Je peux intervenir sur toutes les matières textiles, mais aussi le cuir ou le PVC. »

Aussi créatrice

Elle conçoit également de petits accessoires – sacs divers, filets à linge, charlottes alimentaires, disques pour tenir les cartes à jouer, serviettes de table, etc. – qu'elle vend dans son atelier, ouvert uniquement sur rendez-vous.

Infos :

Tél. : 06 98 28 91 14
Facebook : l'Aiguille Maligne

LYS-HAUT-LAYON/LE VOIDE

Les créations de Brin de frimousse

Elle avait une fibre créative naturelle, la passion des images, le goût de donner vie à des idées quand elle était infographiste. Elle a appris à écouter les bambins, les accompagner avec bienveillance et attention quand elle s'est reconvertie dans la petite enfance pour travailler en crèche puis en école maternelle. C'est finalement un lien simple entre ces deux anciens métiers qui a mené Floriane Bunel à celui qu'elle exerce aujourd'hui : créatrice d'objets en bois pour enfants. « En devenant maman, j'ai voulu trouver un meilleur équilibre entre ma vie personnelle et professionnelle et rapidement, l'envie de fabriquer des choses qui soient utiles aux petits est apparue. Amoureuse de la nature, le bois s'est imposé à moi pour d'abord imaginer de la décoration et des outils du quotidien, avant d'en arriver aux jeux éducatifs, pour les 0-6 ans » explique l'entrepreneuse, qui a baptisé sa société Brin de frimousse.



Floriane Bunel crée des objets décoratifs et éducatifs en bois.



Dans son atelier, naissent ainsi quotidiennement des couvercles pour les bacs d'une grande marque suédoise, qui deviennent activité sensorielle pour les petits ; des éventails pour apprendre les tables de multiplication, des tableaux de routine, des chaussures à lacer, des supports de transvasement ainsi que des toises en bois, des animaux décoratifs, etc. « Le jeu devient un moyen d'apprentissage et de développement des capacités » précise Floriane Bunel, qui vend ses

produits en ligne et sur des marchés de créateurs.

Des ateliers immersifs

Depuis quelques semaines, dans un rayon de 50 km autour de Lys-Haut-Layon, elle propose également des ateliers d'éveil sensoriel, à destination des assistants maternels, des relais petite enfance, des écoles, des centres sociaux, des lieux d'accueil parent-enfant, pendant lesquels les petits écoutent, touchent, manipulent, transvasent, explorent... pour favoriser leur curiosité, la motricité fine, leur imaginaire, l'expérimentation. Pour apprendre, avec de jolis jouets.

Infos :

www.brindefrimousse.fr
Facebook : Brin de frimousse - Éveil & supports péda
Instagram : brin_de_frimousse

Un territoire qui me dynamise

SOCIO-ESTHÉTICIEN

LYS-HAUT-LAYON NUEL-SUR-LAYON

Pour retrouver l'estime de soi

Esthéticienne depuis de nombreuses années, **Sarah Bordillon a décidé de donner un nouveau sens à son activité, en se formant à la profession de socio-esthéticienne, qu'elle exerce dans le Vihierois.**

Synergies : en quoi consiste votre métier ?

Sarah Bordillon : auprès de femmes et d'hommes de tous âges traversant une période de leur vie où ils sont fragilisés, je prodigue des soins avec une attention particulière, puisqu'ils interviennent lors de prises en charge en oncologie, gériatrie, psychiatrie, addictologie, etc. Ils peuvent aussi s'adresser à des personnes à mobilité réduite, accidentées, en perte d'autonomie, ou souffrant de solitude.



« J'ai la possibilité de prendre le temps qu'il faut auprès de chacun. »

Sarah Bordillon

J'apporte un soutien par le biais de l'esthétique, avec des soins à la charnière du médical et du social. Par le toucher, l'écoute, l'échange, je m'emploie à permettre à la personne de se sentir revalorisée, à reconsidérer son corps et à retrouver une intégrité physique, en apportant bien-être et bienveillance. Je réalise des mises en beauté, mais aussi beaucoup de massages qui procurent un vrai moment de détente, alors que les postures sont souvent tétanisées par les tensions ou le handicap.

Décoverto d'un métier

Je propose aussi, en petits groupes, des ateliers d'automassage, pour apprendre à appliquer un soin, un après-rasage, se maquiller, valoriser le reflet d'une image positive. Pour certains, il s'agit de la première fois qu'ils prendront soin d'eux de cette façon. En plus de mes interventions en Ehpad ou structure hospitalière, je peux aussi exercer à domicile, en maternité, en centre d'accueil pour personnes victimes de violences, etc. Mais dans tous ces cas, le soin esthétique n'est pas une fin en soi, il devient un support de médiation corporelle dans la relation d'aide.

S. : qu'est-ce qui vous anime ?

S. B. : je suis véritablement passionnée par ce que je fais. Me consacrant aux personnes aux parcours de vie sensibles, parfois difficiles, je les accompagne de façon à créer une relation privilégiée, qui leur permettra d'atteindre un mieux-être psychologique et de retrouver une forme de sérénité. J'ai

la possibilité de prendre le temps qu'il faut auprès de chacun. Ce temps permet de gagner une confiance et pour chaque individu, j'essaie de tisser des liens pour comprendre son fonctionnement, afin de trouver confort et apaisement. Cela passe par des moments très sensoriels, utilisant parfois des sens qui ne sont plus sollicités.

S. : quel cursus faut-il suivre pour devenir socioesthéticien ?

S. B. : il faut être titulaire d'un CAP esthétique, puis le compléter de la formation liée à cette spécificité. Pour ma part, je me suis formée avec une école spécialisée pour la théorie et à l'Ehpad de Nueil-sur-Layon, pour la pratique, où je me suis sentie utile auprès des résidents comme des équipes pluridisciplinaires, avec qui la collaboration est très importante.

Infos :

Tél. : 06 38 82 58 56

LYS-HAUT-LAYON

Initiatives emplois, une réponse locale aux questions d'emploi

Le service Espace emploi, implanté dans le territoire vihierois et porté par l'association intermédiaire Initiatives emplois, permet d'accueillir, informer et orienter tous les publics sur des questions liées au travail ou à la formation : demandeurs d'emploi, salariés, dirigeants, etc.



De g. à d. : Frédérique Savarieau, Maruschka Cron et Géraldine Fradin

L'équipe de professionnelles, composée de Maruschka Cron, Frédérique Savarieau, Lucie Jannin Guérif et Géraldine Fradin, donne des conseils sur les démarches administratives liées à l'emploi ou la formation, répond aux demandes sur la législation, soutient la réalisation d'un CV ou d'une lettre de motivation, aide à la recherche d'un poste ou d'un complément d'activité, accompagne les entreprises, particuliers, collectivités ou associations pour leurs recrutements de personnel, etc. Et ce, pendant les permanences organisées les lundis, mardis, jeudis et vendredis, de 9 h à 12 h, au sein du centre socioculturel Le Coin de la rue, sur rendez-vous.

En complémentarité de ce service de proximité, des actions collectives sont proposées ponctuellement, sur différentes thématiques, en lien avec les partenaires de la structure.

Infos :

Tél. : 02 41 56 11 13
2 rue du Comte-du-Champagny à Lys-Haut-Layon/Vihiers
initiatives.emplois@orange.fr
https://initiativesemplois.fr
Facebook : Initiatives Emplois

AGGLO

Déchets : nouvelle organisation estivale

Afin de faire face aux épisodes de fortes chaleurs et d'améliorer les conditions de fonctionnement du service, une nouvelle organisation a été définie pour la gestion des déchets. Elle concerne les déchèteries et la collecte en porte-à-porte et est effective jusqu'au dimanche 30 août.

Déchèteries : horaires d'été

Contrairement aux années précédentes, les horaires des déchèteries resteront identiques tout au long de l'été. Il n'y aura plus d'adaptations ponctuelles en cas de fortes chaleurs, souvent sources de confusion pour les usagers. Aussi, quelles que soient les conditions météorologiques, elles sont ouvertes comme suit :

- déchèteries à Cholet (la Blanchardière et le Cormier), du lundi au samedi de 7 h à 14 h 30 et le dimanche de 9 h 30 à 12 h,
- déchèteries à Saint-Léger-sous-Cholet (l'Ériboire), Vezins (les Humeaux), La Tessoualle (le Pont Bertrand), Lys-Haut-Layon et Maulévrier, les lundi, mercredi, vendredi et samedi, de 8 h 30 à 14 h 30,
- éco-points à Somloire et La Plaine, le samedi, de 8 h 30 à 14 h 30.

« Ces horaires fixes pour tout l'été, condensés en matinée, représentent le même volume qu'auparavant, tout en favorisant la sécurité des agents et des usagers, en cas de chaleurs intenses. En concertation, toutes les collectivités du département ont fait ce choix » explique Cédric Van Vooren, vice-président de Cholet Agglomération en charge de la Gestion des déchets.

Collecte en porte-à-porte

Pour ce qui est du ramassage des ordures ménagères et du tri sélectif, les usagers doivent continuer à sortir leurs bacs aux horaires habituels, soit la veille au soir de la collecte. Seulement, en cas de fortes chaleurs, les horaires de collecte pourront être décalés en soirée, de nuit, et ce, pour une semaine complète. Il n'y aura pas de communication spécifique à chaque changement ponctuel. Aussi, afin de garantir la bonne prise en charge des déchets, il est demandé aux usagers de laisser les bacs sortis tant qu'ils n'auront pas été collectés.



AGGLO

Les gomphes, virtuoses paisibles des cours d'eau

Au-dessus des zones humides choletaises, le ballet des libellules recommence progressivement. Parmi des espèces gracieuses telles que les bleus agrions, certaines, plus imposantes, détonnent. De jaune et de noir marbrés, ce sont les gomphes. Cryptiques sur les berges sableuses, ces derniers guettent des proies qu'ils ne manquent jamais. Indolents pourtant, ils donnent l'impression que leurs acrobaties ne leur demandent pas d'efforts.

Des exceptions à la règle

Les libellules font partie de l'ordre des Odonates, séparé en deux sous-ordres : les Zygoptères (demoiselles) et les Anisoptères. Les premiers ont un abdomen long et fin et un espace entre les yeux. Les seconds se caractérisent par un corps plus massif, des ailes postérieures plus larges que les antérieures et des yeux qui se touchent. C'est là que les gomphes apportent leur grain de sel. Ils font bien partie des Anisoptères mais ils ont la particularité d'avoir les yeux écartés, comme les demoiselles.

Des habitats spécifiques

Dix espèces de Gomphidés se rencontrent en France et il est possible d'en observer sept aux alentours de Cholet. Le Gomphe gentil et le Gomphe à pinces sont les deux plus fréquemment signalés en Anjou. Comme toutes les libellules, ils vivent aux abords de milieux humides pour chasser et pondre. Ils préfèrent les eaux courantes bien oxygénées.

Gardiens des berges

Les comportements des différents gomphes sont similaires et rendent leur observation agréable. Les Gomphes à pinces se posent sur des pierres émergeant au milieu des



rivières ou sur les galets chauffés au soleil. Les mâles peuvent cohabiter, et il est courant d'en rencontrer plusieurs au même endroit. Ils veillent cependant à garder leurs distances les uns avec les autres et effectuent régulièrement de brefs vols d'intimidation avant de regagner un nouveau poste d'observation. Ils ne sont pas particulièrement territoriaux et patrouillent le long des rives pacifiquement, sauf auprès des petits invertébrés happés en vol.

LPO Mauges

Infos :
mauges-nature.blogspot.com
lpomauges@gmail.com

AGGLO

Piles et batteries : jamais dans les poubelles !

Le centre de tri des déchets connaît une hausse préoccupante de départs de feu, dont la principale cause résulte de la présence de piles et de batteries au lithium jetées dans les bacs de tri sélectif. Ces éléments, lorsqu'ils sont compactés ou endommagés, peuvent s'enflammer spontanément, entraînant de possibles incendies qui mettent en danger les agents, endommagent les équipements et perturbent la chaîne de traitement des déchets. Pour prévenir ces risques, il est essentiel de rappeler que les piles et batteries ne doivent jamais être jetées dans les poubelles de tri ou les ordures ménagères, mais déposées dans les points de collecte présents dans les supermarchés ou en déchèterie.

N'hésitez pas à consulter le site jerecyclemespiles.com pour connaître le lieu de dépôt le plus proche de chez vous et ainsi, adopter les bons gestes afin de garantir la sécurité des centres de tri et la continuité du service public de gestion des déchets.



Une filière spécifique est dédiée aux piles et batteries.

CHOLET

La collecte de plasma facilitée avec la nouvelle maison du don

Ouverte depuis le lundi 1^{er} juin, cette structure de proximité évite aux habitants du territoire un long déplacement pour faire un don de plasma.

Le sang, c'est ok pour tout le monde. Mais le plasma, le connaissez-vous ? Il s'agit de la partie liquide du sang, de couleur dorée, dans laquelle circulent les cellules sanguines comme les globules rouges, globules blancs et plaquettes. Il est composé à 90 % d'eau, se régénère très vite et contient des protéines présentant un intérêt thérapeutique majeur pour certains patients. En effet, grâce à l'extraction de ses anticorps servant de matière première, il est utilisé dans la fabrication de plus de 80 médicaments pour le traitement de multiples pathologies. Il peut également être directement transfusé à des grands brûlés ou lors d'une chirurgie cardiaque. Et les besoins sont grandissants... « Si elle l'est pour le plasma transfusionnel, la France n'est pas autosuffisante pour le plasma thérapeutique et doit faire appel aux importations, dans des pays où les prélèvements ne respectent pas toujours notre éthique du don », souligne Chanelle André, chargée de communication à l'Établissement français du sang (EFS) pour les régions Centre et Pays de la Loire. Dans le cadre du Plan national de l'ambi-

tion plasma, l'objectif est de collecter un million de litres d'ici 2028, représentant la moitié de l'autosuffisance. Pour atteindre ce chiffre, il faut à la fois trouver de nouveaux donneurs et développer la fréquence de ceux qui donnent déjà. » C'est là qu'intervient la nouvelle maison du don à Cholet...

Un geste simple et utile

Ouverte les lundis, mercredis, jeudis et vendredis, depuis le lundi 1^{er} juin, au premier étage du Sémaphore, la structure permet aux habitants du territoire de faire un don, sans se déplacer à Angers où était implantée jusqu'alors l'unique maison du don de Maine-et-Loire. « Nous facilitons ainsi l'engagement des citoyens, qui peuvent donner leur plasma tous les quinze jours, à partir de 18 ans et jusqu'à 65, s'ils font plus de 50 kg, complète Emmanuelle Perrault, responsable de développement territoire dans le département. Le prélèvement est plus long que pour le sang, puisqu'il faut compter 45 minutes, mais il est moins fatigant et plus



La maison du don est ouverte du lundi au vendredi (sauf mardi), de 12 h 30 à 18 h.

souple en termes de contre-indications. C'est facile de donner et précieux ! »

L'EFS espère atteindre 1 200 dons d'ici la fin de l'année et 3 000 en 2027.

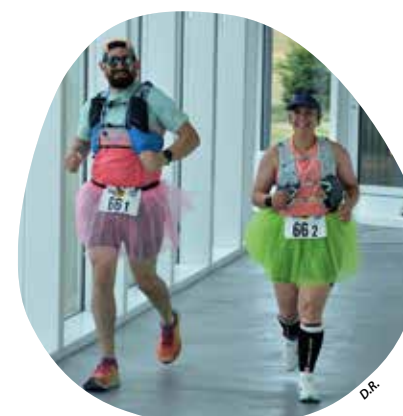
Infos :

14 boulevard du Général-Faidherbe à Cholet
Rendez-vous sur dondesang.efs.sante.fr
ou sur l'appli Don de sang

CHOLET

Courir après l'envol, lutter baskets aux pieds

La course orchestrée par l'association Après l'envol fait son retour pour une 7^e édition, ce dimanche 28 juin. Comme chaque année, les sportifs amateurs ou accomplis sont invités à s'élancer, dès 9 h 30, sur le circuit atypique de 7 km qui traversera six entreprises de la zone industrielle du Cormier, au départ du parking du groupe Jean Rouyer. Et ce, soit en équipe de trois (mixte, femmes, hommes ou inter-entreprises) pour le relais, soit en solo pour la marche nordique. En parallèle de ces deux épreuves chronométrées se déroulera une marche solidaire, accessible à tous, dont le départ sera donné entre 9 h 45 et 10 h 15. L'occasion d'enfiler ses baskets pour le défi physique... et une belle cause !



Plus d'un millier de participants sont attendus pour cette matinée sportive, solidaire et festive.

En effet, Courir après l'envol, depuis sa création, ce n'est pas une simple course. C'est « une aventure humaine »

défendent les organisateurs. En s'y inscrivant, les participants s'engagent en faveur de la lutte contre le cancer et apportent leur soutien aux personnes touchées de près ou de loin par cette maladie, que l'association accompagne tout au long de l'année.

Au service des malades

Les bénévoles et intervenants d'Après l'envol proposent des ateliers orientés vers la nutrition, les émotions ou le bien-être, afin de répondre aux besoins de reconnexion au corps et à l'image de soi. « Pendant ou après le traitement, nous proposons cet accompagnement essentiel pour rompre l'isolement et réduire les effets psychologiques et physiques de la maladie. Se réapproprié son

corps et renouer avec l'estime de soi permettent de retrouver un équilibre, ainsi que de se réintégrer dans la vie sociale et professionnelle » souligne Betty Delecourt, présidente de l'association, qui espère accueillir à nouveau un millier de participants à cette matinée désormais incontournable. L'an dernier, 7 700 € avaient pu être collectés pour faire avancer cette belle cause... à grandes enjambées !

Infos et inscription :

apreslenvol.fr
jusqu'à ce vendredi 26 juin, 16 h
Tarifs : 10 € par personne pour le relais à trois, 10 € marche nordique, 6 € marche solidaire

AGGLO

Un soutien aux accidentés de la vie

Les personnes victimes d'un accident du travail, d'une maladie professionnelle ou vivant avec un handicap peuvent trouver une oreille attentive auprès des bénévoles de la Fnath, l'association des accidentés de la vie. Dans l'est de notre territoire, ces derniers tiennent permanence, chaque troisième lundi du mois (sauf en août), de 9 h à 9 h 30, au centre socioculturel le Coin de la rue, situé 2 rue du Comte-de-Champagny à Lys-Haut-Layon/Vihiers. Ils peuvent ainsi aider les victimes pour différentes missions : accompagnement dans les démarches administratives et sociales, défense des droits, soutien face aux organismes (caisse primaire d'assurance maladie, maison départementale des personnes

handicapées, employeurs...), information et écoute personnalisée. « Rejoindre la Fnath, c'est ne plus être seul ! » invitent les bénévoles référents, dont voici les coordonnées pour les différentes communes :
- à Coron : Bernard Tijou au 06 81 40 20 50
- à La Plaine : Michel Chauveau au 06 15 34 49 87
- à Lys-Haut-Layon : Marie-Thérèse Cassin au 06 18 98 08 48,
- à Montilliers : Yvette Micheneau au 06 72 53 22 42,
- à Saint-Paul-du-Bois : Patrice Brossier au 06 10 47 20 68,
- aux Cerqueux-sous-Passavant : Jacques Cochard au 02 41 59 55 92.

CSI OCSIGÈNE

Soligo, la solidarité à l'heure internationale

Après deux séjours en Grèce, en 2023 et 2025, le projet Soligo prend un nouveau virage cette année, mêlant engagement local et ouverture internationale. Mené par le centre socioculturel intercommunal (CSI) Ocsigène, ce chantier de jeunes bénévoles aura lieu dans le territoire cette année, du jeudi 9 au samedi 18 juillet, et accueillera des adolescents espagnols, ainsi que des membres de l'association grecque Estia Agios Nikolaos, qui accompagne des adultes en situation de handicap et est partenaire depuis le début. Les associations Le lieu de vie et le Colibri, ainsi que le foyer le Point du jour s'associent également au projet. « C'est vraiment une belle occasion de favoriser les échanges interculturels, la solidarité, l'inclusion et le vivre-ensemble » souligne Camille Ménard, animatrice jeunesse au CSI. Les participants donneront vie à un campement à Saint-Christophe-du-Bois et prépareront les repas à partager avec le groupe aux accents d'Europe. Ils rempliront leur mission de rénovation du patrimoine, avec des travaux

de maçonnerie sur un muret des anciennes douves de la mairie, à Saint-Léger-sous-Cholet, sous la houlette de bénévoles. Ils créeront également des supports visuels destinés à sensibiliser à la lutte contre les discriminations et promouvoir l'ouverture sociale.

Mettre en lumière

Ce projet, « véritable aventure humaine où se croiseront les générations, autour de ces valeurs fortes de tolérance », sera ouvert au public lors de visites de chantier, les lundi 13 et mercredi 15 juillet, de 10 h à 12 h, au parc de la mairie à Saint-Léger-sous-Cholet. Les membres de Soligo partageront également leur expérience enrichissante lors d'une soirée-concert ouverte à tous, le mardi 14 juillet, de 18 h 30 à 23 h 30, à Saint-Christophe-du-Bois, avec le concours du comité des fêtes de la commune et pendant l'inauguration du chantier, le vendredi 17 juillet, à 18 h 30.

Neuf jeunes du CSI participent au projet Soligo.



CHOLET

Le lycée Renaudeau forme à l'accompagnement des aînés



Les élèves bénéficient de salles pédagogiques pour leur formation.

Ils sont encore adolescents, mais savent déjà qu'ils veulent consacrer leur carrière aux aînés. Au lycée Renaudeau, 24 élèves – 12 en première année et autant en seconde – sont inscrits en CAP Agent accompagnant grand âge, un nouveau cursus porteur de sens. Accessible après la classe de 3^e, il remplace l'ancien CAP Assistant technique en milieu familial et collectif, plus généraliste, changeant ainsi de cible et visant uniquement l'aide aux personnes âgées dans leurs actes de la vie quotidienne (en dehors du soin), au sein de structures sociales ou médico-sociales. « En deux années ponctuées de 14 semaines de stage, afin d'intégrer rapidement le monde du travail, nous formons ces jeunes à assurer la mise en place et le service des repas, entretenir les espaces de vie collectifs et le linge. Ils apprennent aussi à intervenir dans la sphère privée des résidents, pour de la remise en ordre, du nettoyage, etc. Ils peuvent également participer aux animations

et aux jeux ou simplement discuter. Ce sont vraiment les professionnels qui vont accompagner les personnes âgées tous les jours » note Nathalie Frouin, proviseure adjointe de l'établissement.

Un film

Toutes ces compétences, les élèves du lycée les ont présentées dans un film, réalisé avec Marlène Robin, de l'association 1.com 1, afin de promouvoir leur formation – qui peut ouvrir les portes d'autres cursus, comme un Bac pro dans le domaine de la santé et du social – et mettre en lumière l'humain. « Ici, on ne produit pas de résultat concret, mais ces jeunes sont les premiers maillons indispensables dans la chaîne de l'accompagnement. »

Infos:

11 rue de la Tuilerie à Cholet
Tél.: 02 41 49 21 60
ce.0490054t@ac-nantes.fr

CHOLET

La licence professionnelle Gestion de la production industrielle de retour

Afin de répondre aux besoins croissants des entreprises du territoire en matière de pilotage des projets industriels, d'organisation de la production, de maintenance et d'intégration des technologies 4.0, l'IUT Angers-Cholet, en collaboration avec la CCI formation 49, propose à nouveau la licence Gestion de la production industrielle - parcours conception et gestion de projets industriels, à la rentrée prochaine. Cette formation, accessible après un bac +2, est gratuite et rémunérée puisqu'elle s'inscrit dans le cadre

d'un contrat d'apprentissage ou de professionnalisation. Elle permet de développer des compétences opérationnelles très recherchées, dans les secteurs dynamiques et variés de l'électronique, l'aéronautique, la défense, l'automobile, le ferroviaire ou encore l'agroalimentaire. Les candidatures sont ouvertes sur le site cciformation49.fr.

Infos:

Tél.: 02 41 49 10 29 ou 07 64 85 79 28
formation@maineetloire.cci.fr



savourer

La Brioche Gelineau régale les Choletais depuis 50 ans

Alors que l'enseigne ouvre un second point de vente dans les halles, Synergences s'est glissé dans l'atelier de fabrication de l'entreprise pour découvrir les coulisses d'un succès discret. Voilà cinq décennies que sortent du fournil des brioches inimitables, mais aussi des entremets, gâteaux et autres gourmandises sucrées.



La Briocherie Gelineau n'a pas changé d'emplacement depuis 50 ans ! Elle fabrique toujours les mêmes produits savoureux.



La couronne des mariés : une brioche XXL !



Les propriétaires actuels ont développé la gamme de pâtisseries et biscuits secs.



« La singularité de l'entreprise nous a séduits »

De la farine, du beurre, des œufs frais, de la levure, du sucre, du levain, du sel... et des arômes secrètement gardés... Non, vous n'apprendrez pas la recette unique de la brioche tressée Gelineau qui vous fait si souvent saliver ! Mais voilà 50 ans qu'inchangée, elle régale les Choletais. Cela valait donc bien le coup de se glisser dans le fournil pour en savoir un peu plus quand même...

Un héritage

C'est en avril 1976 que Gilles Rapin, auparavant à la tête de sa boulangerie à La Tessoualle, créa la boutique-atelier (et sa maison attenante) déjà située avenue des Marronniers, mais qui s'appelait alors La briocherie vendéenne. Pas étonnant quand on sait qu'il était originaire de Vendrennes (85), LA ville où cette spécialité est fabriquée depuis près d'un siècle ! Il accrut son activité en magasin, mais aussi directement à la sortie des usines choletaises, où il se présentait avec son camion rempli de gourmandises. Des brioches et ses deux autres produits phares : le fondant choletais et la tropézienne.

Une quinzaine d'années plus tard, il céda son commerce à Éliane et Joël Graveleau. Le couple innova avec la réalisation des galettes bretonnes et développa l'entreprise avec la création de dépôts en moyenne surface, qui permirent de donner une nouvelle visibilité à la marque dans tout le département. En 1997, arrivèrent leurs neveu et nièce pour prendre la suite, Patricia et Dominique Gelineau. Les nouveaux gérants trouvèrent un réseau de croissance ingénieux, avec les « opérations brioche » dans les écoles ou associations. Ces dernières pouvaient (et peuvent toujours !) les vendre et en tirer du profit pour leurs différents projets. Une initiative gagnant-gagnant : d'un côté le budget des organisateurs hausse sensiblement, de l'autre, les acheteurs se délectent ! Aussi, le binôme augmenta la part de pâtisserie : des tartes aux fruits incontournables, le Kennedy, le Capitole, des entremets... Et il donna donc son nom à la société, en 2011.

Parce que la brioche fabriquée à Cholet ne répondait pas à toutes les exigences du cahier des charges de la version vendéenne, notamment celle d'être entourée d'un papier alimentaire, elle ne pouvait plus porter son nom originel, mais n'a rien changé de sa recette incomparable, transmise telle un précieux héritage. Celui qu'ont recueilli Nathalie et Jean-Michel Leroi.

Depuis 2020, le couple est à la tête de cette institution locale, dont tous les propriétaires précédents ont participé au succès. « **Chacun a apporté sa part et forgé sa réputation** » soulignent les gérants, 42 ans, soucieux de préserver ces cinq décennies d'histoire. « **Après l'apprentissage de Jean-Michel à La Tourlandry puis des emplois salariés à Saint-Sylvain-d'Anjou et La Séguinière pendant que j'exerçais comme éducatrice spécialisée, nous nous sommes installés à Champtocé-sur-Loire. Pendant sept ans, nous y avons tenu notre propre boulangerie, mais étant tous les deux originaires d'Yzernay, nous voulions revenir dans le Choletais. Un ami connaissait notre envie, ainsi que le projet de vente de Patricia et Dominique et il nous a donc mis en relation. C'est un pur hasard qui nous a amenés à reprendre le magasin que nous connaissions évidemment depuis gamins, mais un heureux hasard. La singularité de l'entreprise nous a séduits et il n'était alors pas question ni de changer de nom, ni de modifier la couleur emblématique de la boutique quand nous sommes arrivés** » détaille Nathalie Leroi.

Plus de pâtisserie

À son tour, le couple a toutefois amené sa « pâte ». Boulanger et pâtissier de formation, Jean-Michel Leroi a modernisé quelques recettes de desserts tout en gardant les fondamentaux. « **Nous ne revisitons pas les gâteaux. Chez nous, le Paris-Brest reste rond et au praliné. Les gens recherchent cette authenticité** » assure le professionnel, qui a aussi élargi la gamme avec ses créations, également proposées en portion. « **Auparavant, il n'y avait presque que des formats six ou huit parts. Sauf que nous avons pris la suite à la boutique, quinze jours avant le début de la crise sanitaire... Nous étions toujours ouverts, en tant que commerce alimentaire, mais nos clients venaient se faire plaisir juste pour eux, une, deux personnes seulement souvent. Nous avons donc imaginé les pâtisseries individuelles** » se souviennent les gérants, n'oubliant pas les « **sueurs froides** » de leurs débuts, ayant donc été obligés, à peine installés, à se réinventer déjà.

Depuis, ils ont largement pris leurs marques et satisfont les gourmands, avec leurs gâteaux, chouquettes et choux, biscuits secs (tuiles aux amandes, madeleines, spritz, palets bretons...) qu'ils ont récemment développés, bûches et galettes des rois pendant les fêtes, bottereaux quand c'est de saison, et brioches bien sûr. Priorité leur est toujours donnée...

Au four et au pétrin

Du mardi au samedi, dès 3 heures, l'atelier s'éveille au sous-sol pour cette spécialité. La veille, le levain a été préparé et dès potron-minet, sont ajoutés les ingrédients pour le pétrissage, avant une première phase de fermentation lente. Les pâtons sont ensuite pesés, séparés en trois et tressés. Le tout à la main: une vraie marque de fabrique. «*Nous pourrions nous faciliter la tâche avec des machines, mais nous y perdions en qualité. La brioche ne serait plus aussi moelleuse et aérée, telle que l'aiment les gens*» note Jean-Michel Leroi, attaché à ce savoir-faire artisanal, transmis à toute l'équipe du fournil, composée de six salariés, dont l'une partage son temps avec le magasin à l'étage, où évoluent deux autres vendeuses. Soit dix personnes au total, quatre de plus qu'à la reprise des propriétaires actuels... Il faut dire qu'il y en a des brioches à sortir! «*Nous ne saurions dire combien nous en fabriquons chaque année, puisque nous proposons trois formats, de 600, 800 et 1000 g. Néanmoins, nous réalisons en moyenne 300 kg de brioche par jour, plus souvent 400 en fin de semaine et nous pouvons aller jusqu'à 600 en de rares occasions.*» Que de travail! Retour au fournil donc...



Faire une brioche demande une dizaine d'étapes et quelque huit heures de travail.

Une fois disposées dans les moules en alu d'époque, bardés de silicone, les brioches se développent dans la chambre de pousse, ingénieusement conçue par le fondateur de l'entreprise. «*Il avait très bien pensé la construction, qui apporte beaucoup de fluidité dans notre organisation. Tout est cadencé.*» Les différentes étapes s'enchaînent aisément. Une fois à maturité, les brioches sont dorées puis cuites pendant 20 à 25 minutes, «*dans le plus vieux four du Maine-et-Loire*», datant lui aussi de la création de la société. Elles refroidissent enfin pendant deux heures, avant d'être emballées et prêtes pour achalander la boutique le lendemain et régaler les amateurs. Peuvent s'y ajouter pépites de chocolat, caramel, framboise ou pralines, pour une touche de fantaisie supplémentaire à partager. «*Une cliente m'a dit un jour: "vous êtes mon magasin de souvenirs", venant y chercher des brioches à offrir pour marquer ses vacances régulières à Cholet.*»

Une brioche comme un cadeau... savoureux.



Depuis ce mardi 23 juin, La Brioche Gelineau voit double! L'entreprise ouvre en effet un second point de vente aux halles, créant au passage deux nouveaux emplois: un poste de vendeur et un job étudiant. «*Nous avons longuement hésité avant de saisir cette opportunité, face à des clients qui avouaient ne pas toujours vouloir pousser jusqu'à notre porte quand ils étaient dans le centre-ville. Nous devrions ainsi conquérir un nouveau*

public.» Et ce, du mardi au samedi, de 7 h 30 à 13 h 30. La boutique reste évidemment ouverte à ses horaires habituels en parallèle, du mardi au samedi, de 7 h 30 à 19 h 30. Elle est également ouverte exceptionnellement quelques dimanches, comme à Pâques, à la Pentecôte, lors de la fête des mères et de la fête des pères, ainsi que du 15 décembre au 31 janvier pour Noël et l'Épiphanie.

Infos:

- 68 avenue des Marronniers (au carrefour de l'avenue Kennedy et du boulevard du Maréchal-Juin) à Cholet
- point de vente sous les halles place du 8-Mai-1945 à Cholet
Tél.: 02 41 62 51 80
www.brioche-gelineau.fr

CLÉRÉ-SUR-LAYON

Apprendre autrement avec l'école du dehors

Depuis 2022, l'école privée Saint-Francaire propose cette modalité d'enseignement, dont l'intérêt pour les enfants est prouvé.

Qu'il pleuve, qu'il vente ou que le soleil soit au rendez-vous, les 45 élèves de l'école privée Saint-Francaire font classe en extérieur, un jeudi sur deux. Bottes aux pieds, pantalon imperméable et manteau chaud enfilés, bonnet et gants à portée de main quand la météo l'impose, comme cette matinée de mars où nous les avons rencontrés aux abords du stade, les enfants apprécient ces demi-journées... pas tout à fait comme les autres. Il est toujours question, entre autres, de français ou de mathématiques. Mais c'est alors l'environnement qui doit inspirer une poésie. Ou les marrons qui deviennent des unités, les cailloux des dizaines, les brins d'herbe des centaines et les petits morceaux de bois des milliers, pour faire du calcul. «*Ce sont de véritables cours et pas des moments d'amusement*, confirme la cheffe d'établissement, Marion Ripaud. *C'est juste une autre manière d'apprendre.*» Et d'enseigner.

Stimulant

La directrice de l'école, intervenant auprès des GS-CP-CE1, s'est formée en 2022, comme ses collègues Agathe Boulestreau en charge des plus jeunes en maternelle avec l'Asem Cécilia Payraudeau, et Lucie Jadeau, professeure des CE2, CM1 et CM2. «*Nous avons envie de changer nos pratiques et avons entendu parler de cette méthode qui se développe énormément et dont les bienfaits ont été démontrés.*» On parle d'augmenter la confiance en soi, stimuler les capacités motrices, favoriser la concentration ou la créativité, développer l'habileté sociale, toucher différents canaux sensoriels pour la mémorisation... Marion Ripaud de reprendre: «*nous avons donc suivi une formation pendant des vacances de la Toussaint, pour commencer en novembre à l'école primaire des Cerqueux-sous-Passavant, et désormais à Cléré-sur-Layon, réunissant tous les niveaux depuis la fin du regroupement pédagogique intercommunal à la rentrée 2024. En termes de météo, ce n'était pas la meilleure période pour débiter, il faut le dire, mais les élèves ont tout de suite accroché*».

Juliette et Camille, en CM2, confirment: «*l'école du dehors, ça change de la classe, on prend l'air. Quand il ne fait pas beau, on n'a pas toujours envie d'y aller, mais une fois arrivé, on est content! C'est l'occasion de travailler autrement. On se souvient mieux de ce qu'on*



Faire des maths dehors, c'est facile avec ce que la nature a à offrir (photo ci-contre)! Pour les plus jeunes, un jeu en extérieur permet aussi d'apprendre à compter.

apprend ces jours-là.» C'est encore plus vrai pour les enfants qui rencontrent des difficultés ou restent péniblement assis toute la journée sur une chaise. Le secret? La coopération, l'utilisation de matériaux naturels, la mise en mouvement du corps et l'appel aux cinq sens – notamment la vue et le toucher – qui composent chaque séance. «*Être en extérieur permet de confronter les perceptions, de s'exprimer plus librement, de manipuler, d'expérimenter*» abonde Marion Ripaud, quand Lucie Jadeau complète: «*tout est plus concret. C'est très parlant pour travailler la géométrie par exemple. Afin de mesurer des périmètres, les enfants, très vite autonomes, sortent les décimètres. Pour la symétrie, nous prenons des photos d'éléments qui nous entourent, puis une fois imprimées, nous traçons les différents axes... Nous devons au maximum nous servir de la nature, que nous apprenons aussi à respecter*».

Dans ce cadre apaisant et stimulant, l'heure est venue du jeu libre, pour partir à la chasse aux petites bêtes avec des loupes, courir après un ballon, gratter le sol avec des cuillères ou simplement se reposer avant de se remettre au travail à l'école, l'esprit aéré.

Infos:

1 place de l'Église à Cléré-sur-Layon
Tél.: 02 41 59 53 87

CHOLET

L'art-thérapie pour enfants et grands-parents

Temps « ressources » conviviaux, les rendez-vous des parents permettent aux mères et aux pères de s'informer et d'échanger sur leur rôle. Ces derniers peuvent partager librement leurs ressentis et expériences, entre pairs, tout en recueillant les conseils avisés de professionnels experts. Le dernier rendez-vous de la saison a lieu le samedi 27 juin, de 9 h 30 à 12 h, au centre de loisirs Prim'vert à l'étang des Noues, autour de l'art-thérapie intergénérationnelle. Une professionnelle propose un atelier pour les enfants à partir de 5 ans et leurs grands-parents. Avec le dessin au pastel, ils s'amuseront ensemble, noueront des liens et partageront un moment de créativité évolutive.

Infos et inscription:

Point info famille
24 avenue Maudet à Cholet
Tél.: 02 72 77 22 10
info-famille@choletagglomeration.fr

AGGLO

Des jeux à glisser dans la valise

Chaque été, les ludothécaires dévoilent une sélection de jeux pour tous les âges, au petit format, faciles à glisser dans les bagages pour partir en vacances.

Boo party

À partir de 5 ans, 2 à 6 joueurs

Ce jeu asymétrique oppose une voyante à des monstres qui tentent d'intégrer indûment sa soirée costumée.

La première retourne les cartes dévoilant les déguisements interdits à ces intrus, puis ferme les yeux quelques secondes. Les monstres doivent alors rapidement enfiler un costume autorisé (sans oublier ceux déjà révélés lors des tours précédents) pour passer inaperçus. Si l'un d'eux est démasqué, la voyante l'emporte.

S'ils parviennent à enfiler tous les déguisements sans être remarqués, les monstres gagnent.



Happy letters

À partir de 10 ans, 2 à 5 joueurs

Un plateau avec des lettres, un thème imposé: chaque joueur doit trouver le plus rapidement possible un mot qui lui permet de cacher un maximum de cases sur une ligne et une colonne, pour finalement tout dissimuler des deux côtés au fil des manches et l'emporter.



The crew family

À partir de 8 ans, 3 à 5 joueurs

Sans communiquer, les joueurs tentent de réaliser chacune des 35 missions du livret, de plus en plus difficiles bien sûr, selon une seule et même règle: la carte posée doit toujours être de la même valeur ou de la même couleur que sa voisine déjà sur le plateau. Aux participants d'être ingénieux pour positionner les cartes imposées, parfois à un emplacement spécifique ou dans un ordre précis... tout en utilisant les subtilités des cartes spéciales.



Cartétoile

À partir de 6 ans, 2 à 4 joueurs

En les retournant, en les échangeant avec celles de la pioche ou en chipant celles de son adversaire grâce aux actions spéciales, chaque joueur doit combiner ses cartes pour reconstituer un maximum d'étoiles. Le premier à dévoiler l'ensemble de son jeu met fin à la partie et vient alors l'heure des comptes.



Le chat et la tour

À partir de 8 ans, 1 à 5 joueurs

Pas question de trembler dans ce jeu coopératif! Les participants s'allient pour tenter d'ériger une tour la plus haute (et la moins bancale!) possible, pour y faire monter le chat Neko. À eux de faire le bon choix parmi les deux cartes à disposition pour construire les étages avec les murs imposés, qui ne sont pas tous de la même hauteur! Objectif: vingt niveaux!



Infos:

Ludothèque du Choletais - Arcades Rougé
30 rue Bretonnaise à Cholet - Tél.: 02 72 77 23 44
Ouvverte les mardis de 10 h à 12 h,
mercredis et samedis de 10 h à 18 h,
et vendredis de 10 h à 12 h et de 14 h à 18 h

CHOLET

Thérèse Pentecôte ou le monde pétillant d'Atelier POC

La jeune peintre, fresquiste, partage depuis peu son univers coloré lors d'ateliers artistiques, ouverts à tous, créateurs expérimentés ou néophytes.



Artisane ou artiste, Thérèse Pentecôte ne veut pas choisir. Peintre, la jeune femme de 28 ans peut aussi bien habiller un mur que dessiner une illustration, par amour inconditionnel de la couleur et du travail manuel. Adolescente déjà, elle rêvait d'exercer dans le bâtiment. « J'ai commencé un apprentissage qui me plaisait beaucoup, mais ayant des problèmes de santé chroniques, je me suis retrouvée face à mes limites physiques et j'ai dû stopper ce parcours. J'ai alors poursuivi avec un BTS design d'espace pour devenir décoratrice d'intérieur. Toutefois, derrière un bureau, il me manquait vraiment le côté pratique » se souvient la Choletaise.

Quelques mois après la crise sanitaire, afin de pouvoir réaliser des prestations pour un scénographe et faire un peu de sous-traitance en bâtiment, elle crée Atelier POC. Positif, original et créatif... à son image. « Même en étant d'un naturel optimiste, la tête ne peut parfois pas tout faire et mon corps m'a une nouvelle fois rattrapée. Il m'a fallu me réinventer encore... C'est là qu'en parallèle d'emplois alimentaires, j'ai commencé à réaliser des fresques et dessins sur vitrine, un peu moins énergivores. Puis, voilà trois ans, on m'a proposé d'animer des ateliers d'arts plastiques dans un établissement et service d'accompagnement par le travail (Esat) où je me suis vraiment retrouvée dans cette transmission de savoirs. Auparavant, je ne me sentais pas forcément légitime, mais on n'a finalement pas besoin d'être expert pour partager une passion. »

Des ateliers pour tous

En plus de ces séances auprès d'un public en situation de handicap, Thérèse Pentecôte mène donc des ateliers artistiques ouverts à tous, depuis le début de l'année, au sein de la boutique de créateurs et artisans Chochoshop, située 18 rue de la Sardinierie à Cholet. « Mon idée, c'est vraiment de faire du bien aux gens, de les faire lâcher prise et décompresser, en leur prouvant que chacun peut être créatif. Tout le monde a ce pouvoir d'imaginer, de rêver... J'apprends à se reconnecter à des choses que l'on ne s'autorise plus une fois adultes, comme expérimenter, tester, rater, faire pour faire simplement sans



À travers ses ateliers ou ses fresques, Thérèse Pentecôte partage son univers coloré.

chercher absolument à ce que ce soit beau. Je peux accueillir des personnes qui créent déjà, mais voudraient le faire en groupe, sans pression d'un quelconque résultat, ainsi que des novices qui n'ont jamais touché un crayon ou un pinceau!» Avec sa pédagogie et sa bonne humeur communicative, Thérèse Pentecôte fait se révéler chaque participant et espère en convaincre d'autres lors de ces prochains rendez-vous.

Récupération

En plus des ateliers « boost créativité » qu'elle propose régulièrement pour « lâcher prise, créer en s'amusant, à travers de multiples exercices ludiques autour du dessin, de la peinture ou de l'écriture », elle anime des séances dédiées aux arts plastiques, pour la découverte ou le perfectionnement d'une technique spécifique, comme ce jeudi 25 juin, de 10 h à 12 h, où il sera question de peinture abstraite, avec une exploration à la gouache, à l'acrylique et aux marqueurs. Le mercredi 29 juillet, de 15 h à 17 h,

naîtront des créations libres à partir de bandes de papier colorées de différents types. Le samedi 1^{er} août, de 10 h à 12 h, Thérèse Pentecôte proposera de réutiliser du papier journal ou des boîtes d'œufs pour mouler des supports en polystyrène, des ballons de baudruche et autres curiosités. Aussi, le samedi 29 août, de 10 h à 12 h, les matériaux de récupération seront de nouveau à l'honneur, pour la fabrication de tampons. « Je ne jette jamais rien car j'aime inventer des objets à partir de matériaux recyclés. Le réemploi fait partie de mon quotidien. » Et fait éclore de petites merveilles entre les mains des participants, qui pourront laisser parler leur imagination lors des ateliers qui suivront dès la rentrée, toujours accessibles à partir de 12 ans et limités à cinq personnes. « Je fourmille d'idées pour de nouvelles découvertes à chaque fois! »

« Tout le monde a le pouvoir d'imaginer, de rêver... »

Infos et inscription:

Tél.: 06 70 38 13 66
contact.atelierpoc@gmail.com
https://contactatelierpoc.wixsite.com/atelierpoc
Tarifs:
> boost créativité: 23 €
> atelier art plastique: 25 €

AGGLO

Prix Pop 2026 : c'est parti!

Le réseau des bibliothèques a son prix: celui mettant en compétition des œuvres qui ont pour point commun d'être la première publiée par leur auteur. Voici la sélection 2026.

Pour la première fois, les manuscrits de ces auteurs sont devenus de véritables livres, qui n'attendent que d'être mis entre les mains du plus grand nombre de lecteurs possible. Alors que l'actualité littéraire est toujours riche de sorties, c'est pour permettre au public de venir à la rencontre de ces nouvelles pépites, signées de talents prometteurs, que le réseau des bibliothèques de Cholet Agglomération a lancé le prix POP, pour première œuvre publiée.

Qui va succéder à *L'horloger*, de Jérémie Claes, le roman lauréat de la précédente édition?

Cinq livres sélectionnés

Pour cette 5^e édition, conçue, comme les précédentes, en partenariat avec la librairie choletaise le Passage culturel, cinq livres ont été sélectionnés par le jury composé de bibliothécaires professionnels et bénévoles ainsi que de libraires, attachés à retenir des titres se dis-

tinguant pour leur qualité et leur accessibilité. Il s'agit de *Nourrices*, de Séverine Cressan (Dalva), *Le soldat perdu de Jeanne Bonheur*, de Benoît Hopquin (Seuil), *Il pleut sur la parade*, de Lucie-Anne Belgy (Gallimard), *Quatre jours sans ma mère*, de Ramesses Kefi (Philippe Rey) et *Des enfants uniques*, de Gabrielle de Tournemire (Flammarion). Autant d'œuvres portant sur des thèmes variés et des sensibilités différentes.

Tous ces livres sont à retrouver, en version papier et numérique, dans les bibliothèques du Choletais et à la librairie partenaire. Chacun peut librement voter pour sa lecture préférée, sans avoir forcément l'ensemble de la sélection.



Le public, même non inscrit dans les bibliothèques, est invité à donner sa voix jusqu'au samedi 17 octobre, par vote papier à remettre dans les bibliothèques et à ladite librairie. Il est aussi possible de participer en ligne sur le site du réseau des bibliothèques.

Quelle lecture provoquera votre coup de cœur?

Infos :
echanges.cholet.fr

CHOLET

Un air d'été flotte au parc de Moine

La 5^e édition de l'événement bucolique et musical invite à nouveau le public à des spectacles et concerts dans un cadre enchanteur.

Fort de son succès, le festival Un air d'été revient dans son écrin de verdure, du vendredi 3 au dimanche 5 juillet.

Gratuit et intergénérationnel, ce rendez-vous est une véritable bouffée d'oxygène pour tous les amateurs de détente, de spectacle vivant et de nature! Le théâtre Saint-Louis a concocté un programme sur mesure pour permettre à tous de profiter de la magie de l'instant.



Concerts et spectacles attendent le public pendant trois jours.

CONCERT Zepp breaker (4)

19 h - la Pergola
Plongez dans l'univers mythique de Led Zepelin avec ce tribute acoustique. Des riffs légendaires aux morceaux cultes, l'énergie du rock des 70's renaît sur scène. Un concert intense et nostalgique. Frissons garantis. Une invitation à redécouvrir ces classiques autrement.

CONCERT Principles of joy

20 h 30
Une claqué soul-funk venue de Seine-Saint-Denis. Entre groove vintage et influences modernes, le groupe fait vibrer le public dès les premières notes. Sur scène, l'énergie est brute, contagieuse et irrésistible. Préparez-vous à transpirer! Une véritable communion musicale à ne pas manquer.

Vendredi 3 juillet

CONCERT Floriane

Drune (1)

19 h - la Pergola

Un voyage musical intime entre soul, gospel et chanson française.

Seule en scène avec guitare et looper, Floriane Drune tisse des chansons comme des rituels, entre ombre et lumière. Son concert explore les cycles de la vie avec une intensité rare. Un moment suspendu, profondément émouvant et lumineux.

CONCERT Cumbia boom box

20 h 30 - la Pergola

Attention, ça va secouer! Cinq musiciennes survoltées mêlent cumbia et électro pour enflammer le dancefloor. Un show explosif, coloré et ultrafestif. Impossible de rester immobile! Laissez-vous emporter par une énergie collective aussi joyeuse que puissante.

Samedi 4 juillet

SPECTACLE Sous une pluie d'été (2)

15 h

Un spectacle poétique au cœur d'un jardin peuplé de bulles, de coquelicots et de créatures minuscules. Un doux rêveur nous entraîne dans un univers tendre et magique. Petits et grands sont invités à ralentir, observer et s'émerveiller. Un moment hors du temps à partager en famille.

CONCERT Garçons, s'il vous plaît

16 h à 19 h

Un trio a cappella qui vient à vous... et chante ce que vous voulez! Munis de leur ardoise, ils revisitent chansons françaises, classiques et musiques de films. Drôles, élégants et complices, ils improvisent au cœur du public. C'est musical, interactif et plein de surprises!

Infos :
culture.cholet.fr
Bar et petite restauration sur place

MONTILLIERS ET SAINT-PAUL-DU-BOIS

Fête de famille, par Rev'Arts

Depuis plus de dix ans, Rev'Arts donne vie à des pièces variées et engagées, portant sur des sujets d'actualité, retenus pour leur capacité à susciter réactions et réflexions dans l'esprit des spectateurs.

Pour son édition 2026, la compagnie théâtrale joue *Fête de famille*, une œuvre de Thomas Vinterberg et Mogens Rukov, adaptée pour le théâtre par Bo Hr. Hansen, d'après le film *Festen*.

Famille et amis se réunissent pour les 60 ans de Paul. Le maître de cérémonie convie les invités à prendre place à table. Christian, le fils aîné est chargé par son père de dire quelques mots. Il se lève pour faire son discours, personne ne se doute de rien...

Les représentations sont à découvrir au parc de Tirpoil, à Montilliers les mercredi 24, vendredi 26, samedi 27, mardi 30 juin et mercredi 1^{er} juillet, à 20 h 30 et le dimanche 28 juin à 17 h. Une séance est également organisée



La troupe joue à nouveau au parc de Tirpoil.

création, *Le Professeur*, jouée l'été dernier, qui avait réuni 1 128 spectateurs lors des sept représentations, Rev'Arts a pu remettre la somme de 7 500 € à trois associations. Cette année encore, les bénéfices seront reversés pour poursuivre cet engagement solidaire.

au théâtre de Saint-Paul-du-Bois, le samedi 4 juillet à 15 h. Ce spectacle est déconseillé aux moins de 12 ans.

Art et solidarité

Si Rev'Arts a pour but d'offrir une dynamique culturelle dans le Vihierois et des spectacles vivants de qualité, la compagnie souhaite aussi soutenir des associations grâce aux bénéfices de ses événements. Aussi, à la faveur du succès de sa dernière

Infos et réservation :
www.revarts.fr
Tél. : 06 88 75 54 74 du lundi au vendredi de 17 h à 20 h
Entrée libre, dons à des associations

CHOLET

Théâtre séances découverte au conservatoire

Afin de permettre au plus grand nombre d'accéder à un enseignement artistique de qualité, le conservatoire du Choletais organise des cours de découverte gratuits.

Les jeunes attirés par la scène sont invités à venir découvrir l'art du théâtre à l'occasion de deux séances exceptionnelles ouvertes aux débutants, se tenant le vendredi 26 juin, de 17 h 30 à 19 h, ainsi que le samedi 27 juin, de 16 h à 17 h 30. Une belle opportunité pour les collégiens en classe de 3^e, les lycéens et les étudiants débutants, d'expérimenter le jeu, de développer la confiance en soi et peut-être, révéler une vocation! Encadrés par des enseignants spécialisés, ces ateliers sont conçus pour permettre aux élèves de découvrir les bases du jeu théâtral dans un cadre bienveillant et dynamique.

Au programme : exercices d'expression, improvisation, travail corporel et vocal... le tout dans une ambiance conviviale et stimulante. Curieux, passionnés ou simplement tentés par une première expérience artistique, ces cours découverte sont l'occasion d'une immersion vivante et créative!

La pratique du théâtre est accessible aux débutants.

Infos :
Tél. : 02 44 09 26 00
vjaspard@choletagglomeration.fr

MAULÉVRIER ET MONTILLIERS

Itinérances : derniers spectacles de la saison

Pour que chaque habitant du territoire bénéficie d'un égal accès à la culture, Cholet Agglomération a créé Itinérances. Cette programmation, en coconstruction avec les services culturels et les communes accueillantes, n'attend plus que vous pour ses dernières dates, avant la prochaine saison.

À Montilliers

• Vendredi 3 juillet, 20h30, cour de la mairie

Goodbye persil

Compagnie L'arbre à vache « Deux individus de sexe masculin repérés au volant d'une Twingo aux abords du jardin public de la ville. Le conducteur, petit, chemise blanche, cravate noire, cheveux noirs, reflets gris. Le passager, environ 1,90 m, cheveux longs noirs, barbe longue de la même couleur, pantalon blanc, chemise à carreaux. » Cela aurait pu être

la déclaration de la police à l'encontre de ces deux frères partis pour une mission suspecte. Discrétion, habileté et complicité seront les maîtres mots pour atteindre leur objectif. Goodbye persil, hymne à la fratrie, aux jeux, aux histoires que l'on s'invente, et surtout à la vie, est un spectacle à voir à partir de 8 ans.



Romain Baralis

Goodbye persil

Infos et réservation spectacle :
Jardin de Verre
Tél. : 02 41 65 13 58
jardindeverre.fr
Billets aussi disponibles sur place, 30 min. avant le spectacle (dans la limite des places disponibles)
Tarifs : 8 €, 5 € réduit, 3 € très réduit

À Maulévrier

• Jusqu'au dimanche 12 juillet, place Émilie Chacun

Points de vue

L'exposition, proposée par les musées de Cholet, présente une douzaine de clichés répartis en binômes au sein de la commune, proposant un parcours de

découverte de la photographie à travers plusieurs thématiques (le portrait, le paysage...).

Exposition tout public



Points de vue

Pierre-Louis Martin

Claude Bertho

ITINÉRANCES

TE AUAHU

LA PLAINE ET SOMLOIRE

Le partage de la culture polynésienne

Le paréo est noué. Les rythmes puissants et sensuels de la musique tahitienne résonnent. L'accent de la professeure couronnée chante. Prêts à danser, nous voilà à 18000 km de la France, dans les îles polynésiennes... ou presque ! Certes, il manque l'océan et les fleurs de tiaré, mais l'ambiance y est, grâce à l'association Te Auahi. Comprenez « le feu », qui brûle en chacun de ses membres. « Avec mon mari André, nous avons sympathisé avec d'autres Maohi en 2020, à notre arrivée en métropole. Quand on vit si loin de ses racines, ce n'est pas toujours facile et nous avions besoin de nous rapprocher de notre culture. En plus de nos rendez-vous informels réguliers, nous avons participé aux nombreux festivals polynésiens qui se déroulent chaque été dans l'Hexagone. Nous



Teana Tairio-Bennett donne quatre cours par semaine à Somloire et La Plaine.

y avons aussi beaucoup dansé. Fin 2024, nous avons pensé que nous aussi, nous pourrions créer notre association pour nous réunir, mais aussi présenter des spectacles, lors de rassemblements, mariages, fêtes, etc. Et en janvier dernier, nous avons décidé de partager tout cela avec le grand public, en ouvrant des cours de danse » recombina Teana Tairio-Bennett, l'enseignante qui pratique depuis toute petite. Voilà comment un

doux parfum des îles s'est invité dans le Choletais !

« Une véritable identité »

Te Auahi propose quatre séances hebdomadaires, le lundi à Somloire et le mercredi à La Plaine, de 17h30 à 18h30 pour les enfants et de 18h45 à 19h45 pour les adolescents et adultes. Déjà, une vingtaine de filles et femmes apprennent ainsi chaque semaine les pas de base aux noms

Association de la semaine

dépayants : tumami, fa'arapu, 'ami, tamau... « La danse tahitienne, c'est une véritable identité. Elle véhicule nos valeurs d'amour et de partage, et elle raconte nos légendes. Comme la musique, chaque mouvement a une signification, que je m'attache à expliquer en même temps, que ce soit dans le style "aparima", plutôt doux, sur des chansons avec paroles, ou le style "ote'a", très rapide, au rythme des percussions traditionnelles. » Les nouvelles adhérentes n'ont pas encore le déhanché de leur modèle, mais les pas s'enchaînent. « Avec les bases, on peut déjà faire de belles chorégraphies. Nous espérons pouvoir présenter un gala l'année prochaine » annonce Teana Tairio-Bennett, qui renouera avec les concours, en septembre, au Heiva i Paris, la plus grande compétition de danse tahitienne en Europe. Elle y participera en solo et en groupe, avec un peu de « te auahi » en elle.

Infos :
Tél. : 07 49 19 38 11
teauahi24@gmail.com

CHOLET

Une dessinatrice choletaise lance une nouvelle série

Clémence Perrault, la dessinatrice choletaise de Léon et Lena (Dupuis) et Frites coca ? (Glénat), est de retour avec une nouvelle série : Studio danse academy, spin-off de la série mère Studio danse, qui depuis sa création en 2007, a été vendue à plus d'un million d'exemplaires.

Les danseuses collégiennes, nées sous la plume de BeKa, ont vécu bien des péripéties, entre amitié, amour de l'art et rivalités, au cours de 13 précédents tomes. Dans cette suite, dont les enjeux se jouent entre séances d'entraînements et spectacle de fin d'année, les nouveaux élèves vont être confrontés à différents problèmes de notre époque : le regard des autres, l'importance des réseaux sociaux, l'empreinte carbone, le sexisme et même l'anorexie, quand une élève cesse de se nourrir pour être « comme il faut ». Une histoire à messages, distillés sous le prisme de l'humour et des gags, pour laquelle une ancienne danseuse est également scénariste. Avec ces nouvelles aventures, qui se déroulent dans le même univers et les mêmes décors que la série d'origine, Clémence Perrault développe l'histoire



Le tome 1 de la série Studio danse academy est sorti fin février.

affirmant son propre style, qui se rapproche du cartoon. « J'ai bénéficié d'une grande liberté dans la façon d'inventer de nouveaux personnages » se réjouit la dessinatrice, qui a étudié à l'école Pivaut de Nantes et reconnaît une influence des dessins animés de la chaîne Cartoon Network et de jeux vidéo.

Infos :
Bamboo édition
Tome 1 - 48 pages
Tarif : 11,90 €

CHOLET

Fiction-enquête sur nos déchets

La Choletaise d'origine, Stéphanie Arc, autrice d'un premier roman qui évoquait sa ville natale (Quitter Paris, éditions Rivages, 2020), vient de sortir un nouvel ouvrage. S'essayant cette fois à l'écriture d'un roman documentaire, avec Comment je n'ai pas sauvé la terre, fondé sur une enquête de terrain, elle signe une fiction captivante et inédite sur la pollution plastique. À perte de vue, la mer, sublime. Au sol, d'innombrables lambeaux de plastique noirs accrochés aux herbes. Ces déchets jonchant les falaises bretonnes intriguent une journaliste au cours de ses promenades. Qui les laisse là, et pourquoi ? Sont-ils aussi inoffensifs qu'on le prétend ? Pour le savoir, elle se lance dans une enquête insolite qui l'amène à travailler chez une famille de maraîchers et nouer des liens avec eux. Des champs de cocos aux labos des biochimistes, d'une usine de recyclage aux bureaux sécurisés des magnats de la plasticulture, elle va remonter la



D'abord récit d'immersion, ce livre se transforme en véritable enquête non dénuée d'ironie.

filière et percer, au fil de ses rencontres, les secrets bien gardés du système agro-industriel. Ce récit aux accents poétiques relate

avec une tendre ironie les péripéties de la narratrice, qui, à défaut de sauver la terre, dénonce les conséquences néfastes de nos modes de production alimentaire. Sans fioritures inutiles ou digressions, elle va à l'essentiel et embarque le lecteur dans cette investigation aux allures de polar environnemental.

Infos :
Éditions Rivages
192 pages
Tarifs : 19 € broché, 13,99 € numérique
editions-rivages.fr

CHOLET

4^e tome du thriller historique et ésotérique

Auteur choletais, Pascal Leblancs poursuit l'aventure de sa saga La mystérieuse affaire de Saintonge avec la parution de La Mads 4 - l'énigme éternelle. Depuis le premier volume, les lecteurs suivent Lysbeth Kostbaar, Paul et le mystérieux SDF dans une enquête captivante autour de la flotte templière disparue, des secrets du Nouveau monde, de l'Arche d'alliance et de civilisations oubliées. De Rennes-le-Château au Groenland, du Bugarach à Baalbek, la saga tisse, au fil des tomes, un univers mêlant aventure, histoire, ésotérisme et suspense. Avec ce nouveau roman, Pascal Leblancs explore des thèmes encore plus vertigineux : les civilisations anciennes, une possible histoire occultée, mais aussi les grandes interrogations liées à la condition humaine. Que sommes-nous vraiment ? Que subsiste-t-il après la mort ? Quelle place l'âme occupe-t-elle dans notre destinée ? Et l'évolution de nos civilisations est-elle vraiment le fruit du seul hasard ? Dans la continuité des précédents tomes, La Mads 4 - l'énigme éternelle



Pascal Leblancs sort le 4^e tome de sa saga.

s'annonce comme un roman d'aventures dense et haletant, porté par des révélations archéologiques troublantes, des conspirations millénaires et une quête de vérité qui séduira les amateurs de thrillers historiques et ésotériques.

Infos :
<https://www.lamads-book.fr/les-romans>
Facebook : pascal.leblancs.auteur



Dans un coin **du musée**

AGGLO

Des éléments du costume, finalement pas si accessoires !

Tandis qu'il est encore possible de découvrir **Couleurs d'enfance** pendant quelques jours, jusqu'au dimanche 5 juillet, un second volet de l'exposition

est ouvert au musée du Textile et de la Mode, intitulé **De bas en hauts**. La collection Thierry Grassat n'a pas fini de dévoiler ses petits trésors textiles... Ainsi, le musée y a sélectionné les accessoires du costume enfantin. Toutes les parties du corps sont concernées, car, comme chez l'adulte, il existe des accessoires du pied, de la taille, des mains, du cou, de la tête... À quoi servent ces petits éléments qui ne sont pas si accessoires que cela ?

Certains jouent un véritable rôle de protection comme les gants, les chaussures ou des chapeaux, quand d'autres ont un rôle de maintien (les ceintures ou les bretelles). À l'inverse, certains, à l'image des cravates, des nœuds papillon ou des cols en dentelle, sont décoratifs mais tout de même importants pour que l'enfant puisse tenir son rang – celui de sa famille – dans la société ou à l'occasion d'une cérémonie.

Ces accessoires très variés, souvent miniaturisés par rapport à leur équivalent adulte, évoluent avec le costume et donc avec la mode. Le lien entre l'accessoire et la silhouette d'une époque est évident, surtout lorsque les pièces sont assorties à la toilette. Il est plus subtil lorsque le chapeau, par exemple, vient équilibrer la silhouette, lorsqu'un col impose une posture ou des chaussures, une démarche. Ainsi, certains éléments apparaissent, disparaissent ou évoluent au gré des modes. Les cols en dentelle s'éclipsent dans les années 1920 avec l'allègement de la silhouette ; les deux chaussures d'une même paire ne se différencient qu'à la fin du XIX^e siècle ; les chapeaux évoluent en lien avec les coiffures.

Enfin, les dessous – bien qu'ils ne soient pas vraiment considérés



Canezou (col), première moitié du XIX^e siècle
Mousseline de coton brodée et nacré
Inv. n° 2024.001.742



Bottions d'enfant, vers 1880
Satin piqué, cuir, fourrure
Inv. n° 2024.001.11

comme des accessoires de mode – jouent un rôle essentiel : ils structurent la silhouette, voire la fillettes, qui se resserre à mesure qu'elles grandissent, tant et si bien que leur silhouette adulte est parfois déformée pour correspondre aux standards de beauté. L'allure générale d'une silhouette du XIX^e siècle est indissociable des dessous qui la soutiennent, de la crinoline de 1860, en passant par la queue d'écrevisse...

Ainsi, le musée du Textile et de la Mode propose de découvrir d'autres tenues de mode enfantine issues de la collection Thierry Grassat, sous un angle inhabituel.

Les musées de Cholet

BÉGROLLES-EN-MAUGES

Guinguette la Bégrollaise, festive et conviviale

Lancée l'an dernier à l'initiative d'un groupe de voisins, la guinguette la Bégrollaise revient pour sa 2^e édition, le samedi 4 juillet, invitant le grand public à un moment débordant de joie et de musique. C'est fort de ce premier succès – avec un millier de participants –, que l'événement festif propose à nouveau les ingrédients qui avaient séduit le public : ambiance conviviale et familiale, musique, bar et food trucks. Côté animations, jeux en bois et de cartes seront à disposition des petits et des grands et la Manufacture de tissage animera des ateliers. Le top départ sera donné pour le goûter (churros et crêpes), à partir de 15 h 30 et la soirée musicale débutera à 18 h.

La guinguette, dont l'entrée est gratuite, se tiendra à l'espace vert



La guinguette offre un moment de convivialité ouvert à tous.

situé derrière le complexe sportif Abbé Francis-Plotin et une solution de repli est prévue en cas de mauvais temps. Une partie des bénéfices sera reversée à l'association Défi 66 – la Courche solidaire.

TOUTLEMONDE

Soirée guinguette, repas et jeux

Dans le cadre de Chloro'fil se branche nature, une soirée guinguette est organisée par le centre socioculturel intercommunal Chloro'fil. Cette soirée est ouverte à tous et en entrée libre, le jeudi 9 juillet, à partir de 18 h 30, à Toutlemonde, derrière le stade Paul Formon. Au programme de ce moment convivial, à vivre en famille ou entre

amis, repas, mini-fête foraine à l'ancienne (chamboule tout, manèges mécaniques, jeux, etc.), musique, barbe à papa, grimpe d'arbre, hamacs.

Réservation repas :

Inscription jusqu'au jeudi 25 juin au 02 41 55 93 41
Tarifs : 12 €, 8 € jusqu'à 10 ans

LA PLAINE

Un week-end de run color et guinguette

L'Association festive plainaise et Familles rurales donnent rendez-vous pour une guinguette et la 5^e édition de la run color Day'lire.

Se tenant au parc de la mairie, les festivités commencent le vendredi 10 juillet, à partir de 19 h, avec la guinguette, en compagnie de la banda de Valanjou qui assure l'animation. Le lendemain, les participants à la run color Day'lire doivent se présenter à partir de 16 h, pour s'élancer à 17 h. Un parcours d'environ 5 km, semé d'embûches et accessible à tous, les

attend, à faire aussi bien en courant qu'en marchant. Michel Mercury sera présent pour animer une partie de cette journée, suivi du DJ Sons Sevap Event pour le reste de la soirée.

Réservation :

Jusqu'au vendredi 26 juin via helloasso
Tarifs :
> Run color : 6 €, 4 € enfant
> Repas : 12 €, 6 € enfant
> Run color et repas : 16 €, 8 € enfant
Snacking également sur place

animations

Jusqu'au sam. 18 juil.
Lys-Haut-Layon
Vihiers et Nueil-sur-Layon
Partir en livre

La médiathèque de Lys-Haut-Layon participe à la 12^e édition de Partir en livre, sur le thème « Nos petits et grands héros », avec un riche programme :
- concours photos « et toi, tu lis où ? », dépôt des images jusqu'au ven. 3 juil.,
- spectacle pour enfants *La croqueuse de contes*, mer. 8 juil., 10 h 30, parc Chevillote et 14 h 30, bibliothèque de Nueil-sur-Layon,
- lecture et ateliers créatifs ven. 10 et 17 juil., 16 h 30,
- lecture photos avec l'auteur Dominique Huet, mer. 15 juil., 16 h,
- le square des tout-petits, sam. 18 juil., 10 h 30.

Infos au 02 41 75 50 15 ou bibliotheque.vihiers@lyshautlayon.fr
Gratuit. Inscription conseillée
16 rue Lenepveu

Mer. 24 juin/Cholet
Petit-déjeuner offert

À l'occasion du début des soldes d'été, les commerçants du cœur de ville réservent un accueil gourmand.
Centre-ville

Mer. 24 juin/Cholet
Café des habitants

Le centre socioculturel le Verger vous accueille pour partager un moment convivial autour d'un thé, d'un café et de petites douceurs. Gratuit
Infos au 02 41 65 14 99 ou accueil@cs-leverger.fr
10 h à 12 h, rue du Bois-Régner

Mer. 24 juin/La Tessoualle
Atelier petits soigneurs animaliers spécial bébés de 0 à 3 ans

Venez découvrir les animaux en douceur, apprendre à les observer, les approcher, les toucher et les nourrir. Plusieurs activités sont proposées. Sur inscription au 06 63 04 49 74
10 h 30 à 11 h, 339 le Bignon

Mer. 24 juin/Cholet
Fête de l'été

Le centre socioculturel le Verger organise sa fête de l'été avec château gonflable, jeux de piste, jeux en bois, coin bébé, casque de réalité virtuelle, parcours de motricité, jeux de société et goûter offert. Gratuit, sans inscription
14 h à 18 h, rue du Bois-Régner

Mer. 24 juin/La Tessoualle
Après-midi jeux

Le centre socioculturel intercommunal Chloro'fil organise un après-midi jeux de société en famille, entre amis ou en solo pour tous les âges. Arrivée et départ libres. Gratuit
14 h 30 à 17 h 30, salle Schuman, 7 rue de l'Hôtel-de-Ville



Magnific

echanges

Jeu 25 juin, 9 et 16 juil./Cholet
Ouvrez grand les oreilles... les héros entrent en scène !

À l'occasion de la 12^e édition de Partir en livre, placée sous le thème « Nos petits et grands héros », la médiathèque invite à plonger dans des histoires de héros triés sur le volet. Petits ou grands, discrets ou extraordinaires, ils sont partout... et surtout dans les livres ! Public familial. Durée : 45 min
Entrée libre et gratuite
> jeu. 25 juin, 17 h, jardin du Mail,
> jeu. 9 juil., 17 h, centre socioculturel K'léidoscope,
> jeu. 16 juil., 17 h, centre social Pasteur

Infos et inscription : 02 72 77 22 67
e-changes.cholet.fr

Ven. 26 juin/Cholet
Concours de belote

Proposé par la maison du Mail, club de loisirs pour préretraités et retraités. Tarif : 6 € (goûter compris). Infos et inscription (avant le mer. 24 juin) à l'accueil ou 02 44 09 25 05 ou contact@maisonduemail-cholet.fr
13 h 30, 46 avenue Léon-Gambetta

Ven. 26 juin/Cholet
Tournoi de Tac-Tik

Organisé par le dispositif d'institut thérapeutique éducatif et pédagogique de la Tremblaye afin de collecter des fonds en faveur des jeunes accueillis. Prévoir vos jeux. Restauration sur place. De nombreux lots à gagner. Tarif : 16 € par équipe de deux joueurs
Infos : 02 41 65 04 85
Inscription sur helloasso
20 h (19 h, ouverture des portes), 64 rue des Ruisseaux

Repair café : jeter ? Pas question !

Plutôt que de les jeter, venez réparer gratuitement vos objets aux côtés des bénévoles.

Sam. 27 juin/Trémentines
Infos au 02 41 55 93 41
9 h à 12 h, relais Chloro'fil, place Hubert-Cassin

Sam. 4 juil./Cholet
Infos au 02 41 65 14 99
ou repaircafecholet@gmail.com
9 h à 12 h, centre socioculturel le Verger, rue du Bois-Régner

Sam. 4 juil./La Séguinière
Infos au 02 41 56 26 10
9 h à 12 h, espace jeunes, rue de la Bastille

Sam. 4 juil.
Lys-Haut-Layon/Vihiers
Infos au 02 41 75 42 70
9 h à 12 h, 6 rue Girardeau-Baranger

Sam. 4 juil./Maulévrier
Repair'vélo
Infos : ccpn49@gmail.com
9 h 30 à 12 h, local CCPN, 1 impasse des Petits-Ponts

Sam. 27 juin/Cholet

Le cœur de ville fête l'été

Pour célébrer l'arrivée de l'été, les Arcades Rougé s'animent avec le traditionnel déballage des boutiques, accompagné d'une parade et de déambulations de personnages. Petit-déjeuner offert par les commerçants.
9 h 30 à 19 h 30, centre-ville

Sam. 27 juin et 4 juil./Cholet
Atelier d'écriture créative

Organisé par Les mots chamarrés. Envie d'écrire sans oser ? Participez à un atelier d'écriture créative où vous serez guidé par des jeux abordables à tous, à partir de 16 ans. Ici, il n'est pas question d'orthographe ou de grammaire, seulement du plaisir d'écrire ! Tarif : 25 €
Inscription au 06 15 08 06 21 ou contact@lesmotschamarres.fr
14 h à 15 h 30 (sam. 27 juin) et 10 h 30 à 12 h (sam. 4 juil.), Tarterie de l'Orangerie, 33 rue de l'Orangerie



Magnific

Mar. 30 juin/La Séguinière
Parents d'enfant à haut potentiel intellectuel

Le centre socioculturel intercommunal Ocsigène organise un temps d'échange destiné aux parents d'enfant à haut potentiel intellectuel. L'occasion de partager des expériences, d'échanger sur les questionnements du quotidien et de dialoguer dans un cadre bienveillant.
20 h 30 à 22 h 30, espace jeunesse, place du Foyer

Mer. 1^{er} juil./Cholet

Animation festive : les Minions

Les Arcades Rougé se transforment en terrain de jeu géant ! Défilé des personnages des Minions, sculptures de ballons, borne selfie, animations surprises...
14 h à 18 h, centre-ville

Du mer. 1^{er} au ven. 3 juil.
Saint-Christophe-du-Bois

Société Maugin : portes ouvertes

La société Maugin, spécialisée dans la vente, la réparation et la location de machines à coudre, ainsi que le matériel destiné à l'industrie de la confection et de la chaussure, vous accueille dans ses nouveaux locaux en présence de fournisseurs.
9 rue de l'Aujardière

Jeu. 2 juil./Cholet
Les p'tit déj' du Verger

Nouveau rendez-vous au centre socioculturel le Verger ! Partager un petit-déjeuner, l'occasion idéale de commencer la journée autrement, dans une ambiance chaleureuse et détendue, autour d'un repas équilibré et gourmand. Un moment propice aux rencontres et échanges, pour créer du lien. Tarif : 2 €. Sans réservation
7 h 30 à 9 h 30, rue du Bois-Régner

animations

Ven. 3 juil./Cholet Anim'de rue
Organisé par le centre socioculturel Le Verger, cet événement propose des activités pour tous les âges. Au programme : jeux en bois, de société, parcours de motricité, etc. Gratuit, sans inscription
16 h à 20 h, parc de la Bruyère, rue de la Bruyère

Ven. 3 juil./Cléré-sur-Layon Repas de famille
Le domaine Famille Denis propose une soirée conviviale placée sous le signe du partage. L'occasion de prendre le temps d'échanger, de déguster de bons produits et de profiter d'une ambiance musicale chaleureuse.
Tarifs : 29 €, 15 € moins de 14 ans
Inscription <https://www.billetweb.fr/repas-de-famille1>
19 h, 6 lieu-dit La Laiterie

Ven. 3 juil./Cholet Run color
À l'occasion de 10 ans de l'Autre usine, le complexe de loisirs organise, en partenariat avec Cholet athlétisme, une run color. Le parcours de 5 km rythmé par des jets de poudre colorée, dans une ambiance amusante et familiale, sera suivi d'une soirée festive, gratuite et ouverte à tous. Tarifs run color : 15 €, 6 € moins de 16 ans
Infos et inscription : www.lautreusine.com
19h30 (18 h, début des animations), 88 rue de Bourgneuf

Sam. 4 juil. Saint-Léger-sous-Cholet Parents solos
Accompagné par le centre socioculturel intercommunal Ocsigène, ce groupe s'est constitué pour apporter soutien, écoute, partage, information et bons plans aux parents solos du territoire. Ce sam., sortie parents-enfants.
Infos et inscription au 02 41 56 26 10 ou famille@ocsigene.fr
10 h à 12 h, 18 rue d'Anjou

Sam. 4 juil./Cholet Atelier médiation par l'animal
Organisé par l'association la Bonne patte. Cet atelier petits soigneurs propose un moment privilégié avec des lapins, cochons d'Inde, rats et poules. Caresses, câlins, jeux et nourrissage au rendez-vous ! Tarif : 10 €.
Infos et réservation : labonnepatte49.wixsite.com/labonnepatte ou 06 43 14 51 26
ou labonnepatte49@gmail.com
10 h à 12 h, Tom&co, 2 rue de la Vallière

Sam. 4 juil./La Tessoualle Forum des associations
Les associations culturelles et sportives tessouallaises vous donnent rendez-vous pour une journée de découvertes et de démonstrations.
10 h à 12 h et 14 h à 16 h, complexe sportif

Sam. 4 juil./Le-May-sur-Èvre Marché de créateurs
Organisé par A'marylismarquinerie, en présence de deux autres artisans : Terre de Lo (poterie, céramiques, sculptures) et Noémie Floch (céramiste aquarelliste). Infos : amarylismarquinerie@gmail.com
10 h à 19 h, 11 rue des Libéras

Sam. 4 juil./Zernay Visite de jardins
Aux Jardins Kit'éco, partez à la découverte du jardinage au naturel, très productif et sans contrainte puis des différents espaces (potager, serre, potager de l'ombre, forêt comestible, buttes...). Tarif : 20 €
Infos et inscription au 06 64 49 15 81 ou lesjardinskiteco@outlook.fr ou www.lesjardinskiteco.fr
13 h 30 à 17 h 30, la Grande-Devision

Les mar. et jeu. de juil. et août Cholet Bridge
La section bridge de la Jeune France accueille gratuitement tous les amateurs de bridge pour passer un moment agréable, autour de tournois ou de parties libres.
14 h à 18 h, salle du Bordage Luneau, allée Robert-Bérard

activités artistiques

Tous les lun., ven. et sam./Cholet Initiation à la vannerie
Vannière, Aurélie vous accueille dans son atelier, en petit comité (six personnes maximum) pour fabriquer un objet en osier.
Infos et inscription : www.aurelievannerie.fr
14 h à 17 h, 34 rue des Tisserands

Jeu. 25 juin/Cholet Atelier créatif
Proposé par l'atelier Positif original et créatif, pour adultes et ados à partir de 12 ans. Ce jeu. : atelier peinture abstraite. Explorez les techniques ludiques à la gouache, acrylique et aux marqueurs. Création libre
Tarif : 25 € (matériel fourni)
Inscription au 06 70 38 13 66
10 h à 12 h, Chochoshop, 18 rue de la Sardinierie

cinéma

> À Lys-Haut-Layon/Vihiers place Saint-Jean
Du ven. 26 au lun. 29 juin La bataille de Gaulle l'âge de fer
Historique (2 h 40)
20 h 30 (ven. et sam.), 18 h (dim.) et 14 h 30 (lun.)
Lun. 29 et mar. 30 juin L'objet du délit
Comédie dramatique art et essai (2 h 13)
20 h 30 (lun.) et 14 h 30 (mar.)
Mar. 30 juin En nous
Documentaire VOST art et essai (2 h 07)
20 h 30

Programme 24 h/24 au 02 41 75 83 66
www.cine-vihiers.fr
Facebook : le Cinéfil Vihiers
Tarifs : 6,50 €, 5,50 € réduit, 4,50 € moins de 14 ans

> À Zernay, salle Saint-Georges, rue Abbé-René-Fresneau
Mer. 1^{er} juil. L'enfant du désert
Familial, aventure (1 h 32)
10 h
Le chant des forêts
Documentaire (1 h 35)
20 h 30
cinezyernay@gmail.com
Facebook : Cinéma Zernay
Tarifs : 6 € (5 € adhérent Familles rurales), 5 € moins de 14 ans (4 € adhérent Familles rurales)

expositions

Jusqu'au dim. 5 juil./Cholet Couleurs d'enfance
Ce 9^e volet de *Small couture* est consacré à la couleur dans le vêtement d'enfant, du XVIII^e siècle à nos jours, à la suite de l'acquisition, en 2024, d'une collection de mode enfantine de quelque 800 pièces. Exposition accessible pendant la période de fermeture du musée pour travaux.
Info au 02 72 77 23 22
10 h à 12 h et 14 h à 18 h (mer. au sam.), 14 h à 18 h (dim.), musée d'Art, avenue de l'Abreuvoir
> parcours ludique pour les enfants à partir de 7 ans, aux heures d'ouverture du musée, > sam. 4 juil., visite guidée (sans réservation, place limitée)

Jusqu'au dim. 5 juil./Cholet Dialogues 5
Diplômés de l'école supérieure d'Art et de Design TALM, Marie Ramat et Malo Lemonnier dialoguent avec le musée en exposant plusieurs œuvres, sur deux parcours distincts.
10 h à 12 h et 14 h à 18 h (mer. au sam.), 14 h à 18 h (dim.), musée du Textile et de la Mode, rue du Dr-Roux



Sam. 27 juin Lys-Haut-Layon/Vihiers 50 ans de l'école Camille Claudel
À cette occasion, un groupe de parents bénévoles retrace l'histoire de l'école Camille Claudel à travers photos, souvenirs et travaux d'élèves. Parents, habitants, anciens élèves et amis de l'école sont invités à découvrir cette rétrospective conviviale et festive.
10 h, salle commune des loisirs, place du Maréchal-Leclerc

Dim. 28 juin/Cholet De la fibre à l'étoffe : histoire d'un territoire
Visite assurée bénévolement par les guides de l'association des Amis du musée du Textile et de la Mode. Sans réservation mais places limitées.
Tarif : entrée du musée
15 h, musée du Textile et de la Mode, rue du Dr-Roux

Du mar. 30 juin au mar. 14 juil. Maulévrier Pascal Jouteau
Exposition des photographies de l'artiste. Entrée libre et gratuite (fermé le lundi)
11 h à 18 h (mar. 30 juin), 10 h à 19 h (du mer. 1^{er} au ven. 3 juil., du dim. 5 au mar. 7 et du dim. 12 au mar. 14 juil.), 10 h à 22 h (sam. 4 et du mer. 8 au sam. 11 juil.), salle des fêtes, place de la Mairie

Jusqu'au dim. 1^{er} nov./Cholet Couleurs d'enfance 2
Exposition d'accessoires *De bas en hauts* : chaussures, chapeaux mais aussi tuyaux de modestie ou queues d'écrivains...
10 h à 12 h et 14 h à 18 h (mer. au sam.), 14 h à 18 h (dim.), musée du Textile et de la Mode, rue du Dr-Roux
> mar. 7 juil., visite mix'Âges + atelier pour les familles avec enfant à partir de 7 ans (gratuit sur réservation : collection-musees.cholet.fr), à 14 h 30

théâtre



Jeu. 2 et 9 juil. Cholet et Maulévrier Le théâtre ambulans Chopalovitch
Dans le cadre de sa tournée des villages – la 21^e! –, la Troupe réunie pour la poésie et la liberté présente *Le théâtre ambulans Chopalovitch* de Lioubomir Simovitch. Une troupe de théâtre itinérante s'arrête dans un village sous occupation étrangère. Entre curiosité et incompréhension, artistes et villageois se rencontrent et, parfois, s'affrontent. Derrière les qui-pro-quos comiques et les drames, pointe l'interrogation de la nécessité de l'art dans notre quotidien.
À partir de 10 ans. Durée : 1 h 50
Tarifs : 5 €, 10 € ou 15 € au choix du spectateur, gratuit moins de 6 ans
Infos au 02 41 75 35 40 ou asso@trpl.fr
20 h 30, > parc du centre social Pasteur, 1 rue du Dr-Émile-Maillard à Cholet (jeu. 2) > château Colbert, place du Château de Colbert à Maulévrier (jeu. 9)

musique

Mer. 24 et jeu. 25 juin/Cholet Rock - Lucas Fox
Une légende du rock débarque à Cholet. Au programme de ces deux journées :
Mer. 24 juin, au Bar'ouf, 2 rue Saint-Pierre :
> à partir de 19 h : Lucas Fox, cofondateur et premier batteur du groupe de rock Motörhead, sera présent pour une séance de dédicaces de son livre *Motörhead in and out*,
> 21 h : concert de Deadly Dust, groupe émergent nantais de heavy rock,
> 22 h : Lucas Fox prend les baguettes pour interpréter quelques titres de Motörhead accompagné par Deadly Dust.
Jeu. 25 juin :
> à partir de 15 h au passage culturel, 81 place Travot : Lucas Fox poursuit la séance de dédicaces de son livre,
> 19 h à la galerie du passage, rue Traversière : conférence de Lucas Fox.

Ven. 26 juin/Cernusson Concert de la chorale K-rions
La chorale K-rions, ses 50 choristes et sa cheffe de chœur, Lise Leblanc, proposent un répertoire de chansons françaises variées invitant au voyage. Ils seront accompagnés par Jacques Foulonneau à la guitare, Jérémie Leblanc au cajón, Margot Leblanc à la flûte et Martin Bichon au piano.
Tarifs : 8 €, gratuit moins de 12 ans
Infos : choralekriions@gmail.com
20 h 30, école élémentaire, 2 rue Victor-et-Aline-Gelineau

Sam. 27 juin/Cholet Festival summer break
Autour d'un combi transformé en scène mobile, l'événement propose trois heures de musique, d'animations et de mix dans une ambiance estivale. Au programme : DJ set avec Jlow, showcase d'Axel Marbeuf, showcase de Dr Yaro et en première partie, le groupe choletais Étoile.
Soirée gratuite et ouverte à tous
20 h à 23 h, place Travot



danse

Mer. 24 et jeu. 25 juin/Maulévrier Danse en ligne et danse country : portes ouvertes
L'association West country ouvre ses portes. Au programme :
> mer. 24 juin : danse en ligne,
> jeu. 25 juin : danse country.
Infos au 06 08 00 90 26 ou bureau.westcountry@gmail.com
20 h à 21 h (mer.) et 19 h à 19 h 45 (jeu.), salle annexe, place de la Mairie

Jeu. 25 juin Le Puy-Saint-Bonnet Après-midi dansant
Organisé par la guinguette de la Goubaudière et animé par l'orchestre Silvère Burlot. Tarif : 9 € (boisson et goûter compris). Infos au 02 41 65 58 09
14 h 30 à 19 h, espace convivial, 11 rue Victor-Ménard

Ven. 26 juin/Cholet Soirée les Marmo's
Proposée par l'association choletaise de rock'n'roll les Marmo's et animée par DJ Gégé. Gratuit, mais boisson de courtoisie souhaitée
Infos : contact@lesmarmos.fr
20 h 30 à minuit, Bar'ouf, 2 place Saint-Pierre

Sam. 27 et dim. 28 juin/Cholet Biennale de danse : le voyage de Terpsichore
Les élèves et enseignants du conservatoire proposent un voyage à travers l'histoire de la danse, des origines aux créations contemporaines. Entrée gratuite. Réservation : cholet.fr
Infos au 02 44 09 26 00
20 h 30 (sam.) et 16 h (dim.), théâtre Saint-Louis, rue Jean-Vilar

Dim. 5 juil./Cholet Bal convivial
Organisé par la guinguette de Cholet, avec des musiques rétro-disco, des années 80 à 2000 et toutes danses. À partir de 25 ans. Tombola gratuite. Tarif : 10 € (friandises, brioche et café compris). Infos au 06 77 68 62 04
15 h, 50 rue Alphonse-Darmaillacq

Synergences
le journal de Cholet Agglomération
Pour paraître dans ces pages Agenda : sivaldi@choletagglomeration.fr ou 02 44 09 25 20 ou formulaire à remplir sur www.cholet.fr/synergences

Mer. 24 juin/Cholet
Randonnée pédestre

L'association Accueil des villes françaises (AVF) propose un circuit de 9 km, Cholet - Les Noues. Modifications possibles selon les conditions météorologiques. Infos et inscription : <https://avf-cholet.assoconnect.com> ou avfcholet@gmail.com ou 06 60 97 44 34
8h 15, AVF (parking), square Émile-Littré

Mer. 24 juin
Mazières-en-Mauges
Ludi'gym : cours d'essai

Athlétisme, exercices de motricité, jeux collectifs et d'opposition, raquettes, acrogym, etc. attendent les enfants de 3 à 8 ans à Ludi'gym, auprès d'un éducateur diplômé. Cours d'essai possible ce mer., en vue d'une inscription la saison prochaine. Tarif: 105 € l'année
Infos: ludigym.mazieres@gmail.com
9h 50 à 11 h (enfants nés en 2022 et 2023) et 11 h à 12 h 10 (enfants nés en 2021 et avant), salle de sport, 6 rue de la Forêt

Mer. 24 juin/Cholet
Coupe du monde de foot et show freestyle

Animation proposée par les Arcades Rougé en présence de Damien freestyle, avec des initiations à cette discipline et challenge « petits ponts ». Entre démonstrations techniques, animations et défis, découvrez l'univers du freestyle.
14 h à 18 h, centre-ville

Jeu. 25 juin/Cholet
Patinoire : freestyle sur glace

Glissé propose un cours encadré d'initiation au freestyle sur glace, pendant 1 h, pour les débutants ou les amateurs, suivi de l'accès offert à la séance publique. Tarif: 20 € + location de patins
Infos et inscription : www.glisseo.com
À partir de 19 h, Glisséo, avenue Anatole-Manceau

Ven. 26 juin/Cholet
Anim'sports adultes : devenez pompier d'un soir

Profitez d'une expérience insolite au sein de la caserne en découvrant le quotidien des pompiers grâce à des mises en situation ludiques. Infos et inscription : asadultes@choletagglomeration.fr
18h 30 à 20h 30, caserne Sdis, 2 impasse du Colonel-Amade

Du lun. 29 juin au ven. 3 juil.
Cholet

Aviron : stage découverte
Organisé par l'Aviron sport choletais pour les jeunes à partir de 10 ans, à l'aise dans l'eau et sachant bien nager. Aucune condition physique particulière n'est requise pour cette expérience immersive au cœur de la nature, occasion, aussi, de partager le plan d'eau et de développer la cohésion nécessaire à la pratique en bateau. Tarif: 90 € les cinq jours (goûter compris). Infos et inscription : <https://avironsportcholetais.sportsregions.fr> ou avironcholet@gmail.com
14 h à 17 h, base nautique Éric Robin, port de Ribou

Lun. 29 juin/Cholet
Activité + 60 ans : cyclotourisme

Le centre social Horizon organise une balade guidée de 3h 30 ponctuée de nombreuses pauses, animée par un guide. Histoire, paysage et patrimoine sont au rendez-vous. Vélos électriques fournis sur place. Tarif: 25 € + adhésion annuelle
Infos et inscription au 02 41 65 13 88 ou senior@centresocial-horizon.fr
11 h (départ du centre) à 19 h, 4 allée des Aigles

Mar. 30 juin/Cholet
Activité + 60 ans : taï-chi et qi gong

Le centre social Horizon invite à une initiation suivie d'une démonstration de taï-chi et de qi gong animée par l'association Luchina. Tarif: 1 € + adhésion annuelle
Infos et inscription au 02 41 65 13 88 ou senior@centresocial-horizon.fr
9h 30 à 11 h, 4 allée des Aigles

Mar. 30 juin/Cholet
JF judo : portes ouvertes

La section judo-taïso-chanbara de la JF propose des essais tout public et tous niveaux. Infos: jfjudocholet@gmail.com
18h 45 à 20 h (chanbara), 20 h à 21 h (taïso), horaires judo : https://jfjudocholet.wixsite.com/jfjudocholet
47 rue Alphonse-Darmaillacq

Du lun. 6 au ven. 10 juil.
Tréméntines
Séjours d'équitation

Le centre équestre de Mauny propose des séjours. Au programme : jeux équestres, équifun, tir à l'arc, voltige, balades nature, travail à pied, soins aux chevaux, découverte de la vie d'écurie, perfectionnement et possibilité de passage de galops.
> Séjour de 3 jours et 2 nuits pour les enfants de 6 à 8 ans. Tarif: 295 €, > Séjour de 5 jours et 4 nuits pour les enfants à partir de 8 ans. Tarif: 465 €. Réservation au 06 31 49 11 95
830 chemin de Mauny



ASC

Mar. 7 juil./Cholet

Activité + 60 ans : marche santé
Le centre social Horizon propose une marche douce pour les personnes ayant un rythme léger, en présence de la Jeune France. Cette activité pourrait être proposée à la rentrée en fonction des demandes. Tarif: 1 € + adhésion annuelle
Infos et inscription au 02 41 65 13 88 ou senior@centresocial-horizon.fr
9h 45 (départ du centre), 4 allée des Aigles

Mer. 8 juil./Cholet
Stages d'équitation

L'Étrier choletais propose pendant tout l'été des stages d'équitation. Ce mer., stage destiné aux enfants débutants de 6 à 9 ans et de 10 à 15 ans. Tarifs: 63 € (journée) et 45 € (demi-journée). Infos et inscription au centre équestre ou 02 41 56 46 78 ou info@etrier-choletais.fr
9h 30 à 17 h, la Tricoire



Magnific

Une info à diffuser dans Synergences ?

Afin d'annoncer vos événements dans le n° 731, daté du lundi 7 au mardi 22 septembre, merci de nous adresser vos demandes au plus tard le lundi 17 août.

Pour les éditions suivantes, envoyez vos propositions d'article*
6 semaines avant la date de l'événement à : synergences@choletagglomeration.fr

* Publication sous réserve du choix de la rédaction

Retrouvez-nous sur cholet.fr/synergences

ISSN 1774-458X

730/du 24 juin au 5 juillet 2026

Synergences est un journal gratuit d'information diffusé sur l'ensemble des communes de Cholet Agglomération, réalisé par l'Agence pour la Promotion du Choletais: 16 avenue Maudet - 49300 Cholet
Tél.: 02 44 09 25 20

Directrice de la publication : Kristell Beillouet

Rédaction : > Envela Mahé : emahe@choletagglomeration.fr Tél.: 02 44 09 25 18 > Élodie Lorre : elorre@choletagglomeration.fr Tél.: 02 44 09 25 23

Agenda : Sarah Ivaldi sivaldi@choletagglomeration.fr Tél.: 02 44 09 25 20

Photo de Une : Pexels

Photos : Synergences et Étienne Lizambard

Impression : Riccobono - 44810 Héric

Distribution : La Poste SA

Tirage : 51 700 exemplaires

Dépôt légal : à parution



Arrêt sur images



Mairie de Moy-sur-Èvre

Du vendredi 22 au dimanche 24 mai
Le May-sur-Èvre

Trois jours de musique

Lors des Grands prix nationaux, organisés par l'Énergie musique, 1 500 musiciens, issus de 36 batteries fanfares et écoles de musique de toute la France, ont proposé auditions, concerts et animations. L'Orchestre de cuivres et de percussions du Loroux-Bottreau (44) s'est imposé devant la batterie fanfare maytaise. La Joyeuse chevancelaise de Chevancaux (17) complète le podium. Ce grand rendez-vous culturel a connu un véritable record d'affluence, avec plus de 10 000 spectateurs présents !

Vendredi 29 mai - Tréméntines

Couleurs et poésie à l'école

En compagnie de l'artiste Portugal Ibana, les élèves de l'école Saint-Exupéry ont vécu une belle aventure artistique, en participant à la réalisation de cinq fresques murales autour de l'œuvre de l'aviateur-écrivain qui donne son nom à l'établissement. Illustrant l'univers du *Petit prince* et de son auteur, ce travail collectif, désormais dévoilé, vient embellir l'école de ses belles couleurs et sa poésie.



Mairie de Tréméntines

Dimanche 31 mai - Cholet

L'Hélico : 100 machines dans le ciel

Après trois éditions couronnées de succès, le grand rassemblement autour de l'hélicoptère, organisé par l'association choletaise Héliclub de l'ouest, était de retour sur le tarmac de l'aérodrome du Pontreau. S'agissant du premier événement européen de voilures tournantes, avec une centaine d'appareils, le meeting rassemblait propriétaires, pilotes, constructeurs, exposants, passionnés et grand public. De nombreuses animations et démonstrations étaient au programme, comme la simulation d'une intervention sur un accident de la route par le Samu 49 et son hélicoptère Airbus Helicopters H145, avant qu'il ne reparte pour une vraie mission.



Christophe Fotograf



Cholet, Ville et Agglomération

Jeudi 4 juin - Cholet
Œuvres en façade

Alors que le parement en pierre des musées d'Art et d'Histoire avait dû être retiré en 2025, à la suite de problèmes d'infiltrations, de grands adhésifs reproduisant différentes œuvres d'art ont été posés pour habiller temporairement les façades extérieures. Une façon originale de faire vivre l'art au cœur de la ville et d'embellir le paysage choletais ! Pour rappel, le musée d'Art est fermé pour travaux et rouvrira ses portes à l'occasion des Journées européennes du patrimoine, les samedi 19 et dimanche 20 septembre prochain. Le musée d'Histoire reste accessible au public, tout comme le Labyrinthe et l'exposition *Couleurs d'enfance*, visible jusqu'au dimanche 5 juillet.

Samedi 6 juin - Cholet
Des jeux d'inspiration médiévale

Le temps d'une journée, la Ludothèque s'est transformée en véritable royaume du jeu, avec la nouvelle édition du rendez-vous La piste des jeux, qui cette année, portait sur le thème du Moyen Âge. Entre alliances secrètes, stratégies de chevaliers et éclats de rire, petits et grands ont vécu une belle aventure ludique ! Avec les jeux XXL médiévaux, l'atelier des bâtisseurs, le banquet du royaume, la bataille du château, et les spectacles et animations, les propositions étaient variées et ouvertes à tous les publics.



Ludothèque, Cholet et Agglomération



Étienne Lizambard

Samedi 6 juin - Cholet
La course des petits bolides !

Équipés tels de vrais pilotes, les enfants de 2 à 5 ans se sont élancés pour la traditionnelle course de draisennes, encadrés par les éducateurs sportifs de la Ville de Cholet. Les épreuves, organisées par catégories, sur un parcours de 250 m aménagé place Travot et entièrement sécurisé, ont réuni 144 compétiteurs. Vivement encouragés par leurs parents et le public, ils ont tous reçu une surprise à l'issue de la course.